

ХОЗЕ РАУЛЬ КАПАБЛАНКА

МОЯ ШАХМАТНАЯ
КАРЬЕРА

ЛЕНИНГРАД, 1924.



ХОЗЕ РАУЛЬ КАПАБЛАНКА

ХОЗЕ РАУЛЬ КАПАБЛАНКА

МОЯ ШАХМАТНАЯ КАРЬЕРА

(My chess career)



Перевод с английского
В. И. НЕЙШТАДТА

ЛЕНИНГРАД 1924

*Обложка работы художника
Виктора ДОБРОҚЛОНСҚОГО.*

Предисловие переводчика.

Эта книга Капабланки вышла в свет еще в 1920 г. Последний этап, который затрагивается в ней, это Гастингский Конгресс 1919 года. С тех пор много воды утекло, многое изменилось. Если до 1919 г. Капабланка встрепился, в первый и единственный раз, с чемпионом мира Ласкером на Петербургском турнире, в 1914 году, и потерпел неудачу, то мы знаем теперь о второй их встрече и знаем, что на этот раз Ласкер потерпел поражение (пусть неубедительное!), и что чемпион мира теперь—Капабланка.

Если в 1914 году Капабланка, по его словам, достиг предела своей шахматной силы, то теперь он достиг вершины своей „шахматной карьеры“. Выше идти ему некуда—он может либо твердо стоять на вершине, либо спускаться. Не будем заглядывать в будущее.

Все течет! Меняются люди, события, идеи.. На шахматном небосклоне погасло много звезд, засверкало много новых. Ярко сияет созвездие „гипермодернистов“.

Капабланка в своем восхождении осветил много нового. Это новое частью усвоено, частью еще усваивается, но уже находятся смелые умы, которые сомневаются в истинности некоторых идей Капабланки. Все течет!

И однако неоспорима ценность и цельность этой книги, несмотря на то, что уже многое изменилось и внешне и внутренне. И ценность ее не только историческая.

Шахматная литература обширна. Есть много прекрасных учебников и ценных анализов. Есть философские, психологические опыты о шахматах. Книга Капабланки не принадлежит ни к одному из этих

видов. Но опять-таки, главный интерес ее не в биографических данных и не в хронологическом или прагматическом изложении событий. Главный интерес этой книги заключается в тех примечаниях Капабланки, где перед нами раскрывается лаборатория его практического шахматного мышления. Чрезвычайно поучительны замечания Капабланки о том, как он оценивает позицию, вскрывает ее особенности и вырабатывает стратегический план игры. Каждая партия Капабланки проникнута определенной идеей и очень интересно следить за тем, как он находит эту идею, как работает при этом его „шахматная мысль“. Проведение плана, реализация идеи, другими словами, тактика — также четко вскрывается в примечаниях к партиям. Говорить о высоком мастерстве Капабланки, как тактика, не приходится. Читателю сам увидит, как велика его изобретательность и точность расчета.

Кто-то, кажется Зноско-Боровский, обвинил Капабланку в слабости стратегии, поставив его на первое место, как тактика. Партии Капабланки, в его собственном освещении, опровергают этот взгляд. Капабланка необычайно силен и как стратег и как тактик.

Повторяю, главный интерес книги в том, что она учит шахматиста „смотреть на доску“ и не только считать варианты (это момент вторичный), но находить идею положения.

Хотя книга Капабланки кончается 1919 годом, но мы сочли излишним добавлять его новые иггранные партии, поскольку это нарушало бы цельность книги. Ибо многие из этих партий уже появились в печати, а в этой книге к ним нужны были бы примечания самого Капабланки.

Март 1924 г.

Вл. Ж.

Предисловие автора.

Эта книга идет навстречу общему желанию узнать те обстоятельства моего развития, благодаря которым я занял свое теперешнее положение в шахматном мире. Излагая свои взгляды на определенные партии, позиции и тому подобное, я старался говорить только правду, рискуя по временам показаться чрезмерно тщеславным для тех, кто мало знает меня лично. Тщеславие я считаю неразумным явлением, но еще более неразумна ложная скромность, которая тщетно пытается утаить то, что само рвется наружу.

Я не приводил здесь своих проигранных партий, или ничьих, полагая, что они не соответствуют задаче этой книги. В моей жизни бывали моменты, когда я был очень близок к тому, чтобы считать себя непобедимым. Затем мне наносили поражение, и проигранная партия возвращала меня из царства грез на землю. Нет ничего полезнее маленькой встряски в надлежащий момент, и мало есть выигранных мною партий, которые научили бы меня столько, сколько мои проигрыши. Нет сомнения, что мне вовсе не нравится проигрывать в критический момент, но, с другой стороны, я ничего не имею против того, чтобы в будущем проигрывать несколько чаще, если это принесет мне столько же пользы, сколько мои прошлые поражения.

Примечания к партиям я писал с большой тщательностью и надеюсь, что в них не найдется ошибок,

и что они освещают некоторые моменты, которые до того могли казаться неясными. Я надеюсь также, что мои примечания будут одновременно и поучительны и интересны, и что вся книга в целом встретит сочувствие со стороны шахматистов всего мира, а особенно со стороны моих друзей, желание которых побудило меня согласиться снять покрывало с того, что никогда не было тайной — с „моей шахматной карьеры“.

Х. Р. Капабланка.

МОЯ ШАХМАТНАЯ КАРЬЕРА.

ЧАСТЬ I-я.

ГЛАВА I.

Вступительная.

Цель этой маленькой книги заключается в том, чтобы дать читателю некоторое представление, во-первых, о многочисленных этапах, через которые я прошел, прежде чем достиг своей теперешней силы, а во-вторых, о моем методе игры в настоящее время, когда я сражаюсь с достойным противником. Без сомнения, должно быть интересно узнать, как один из сильнейших игроков в мире достиг своей силы, какие пути он проделал, когда его метод не развернулся еще в полной мере, как постепенно менялись его взгляды и идеи вплоть до настоящего дня, и могут или нет эти взгляды и идеи подвергнуться еще дальнейшему развитию или изменению. Помимо психологического интереса, здесь должно заключаться много практически ценного для лиц, жаждущих достигнуть определенного успеха в шахматах.

Рассказывая о своем шахматном поприще, я останавлиюсь лишь на тех моментах, которые я считаю наиболее значительными, иллюстрируя их своими партиями, с примечаниями, написанными частью непосредственно вслед за игранными партиями, частью теперь, но всегда освещающими те идеи, которыми я руководствовался в процессе игры. Этим книга будет отличаться от всех других, и это сделает ее, я думаю, более интересной. В конце, если позволит место, я прибавлю несколько пунктов, которые будут полезны, главным образом, для начинающих, но часть их, может быть, представит некоторую ценность и для более опытных игроков.

Я родился 19 ноября 1888 года в Гаванне, столице острова Кубы. Мне не было еще и пяти лет, когда однажды я пришел случайно в контору моего отца и застал его за игрой в шахматы с другим господином. До того времени я никогда не видел шахмат; фигуры заинтересовали меня, и на следующий день я опять пошел посмотреть на эту игру. На третий день, когда я наблюдал за партией, мой отец, еще совсем неопытный новичек, пошел конем с белого поля на другое белое поле. Его противник, игравший, очевидно, не лучше, не заметил этого. Мой отец выиграл, и тогда я назвал его плутом и стал смеяться над ним. После малень-

кой ссоры, во время которой отец чуть было не выгнал меня из комнаты, я показал ему, что он сделал. Он спросил меня, откуда и что я знаю о шахматах? Я ответил, что могу побить его; он сказал, что это невозможно, что я, вероятно, не умею даже правильно расставить фигуры. Мы попробовали сыграть, и я выиграл. Это был мой первый дебют. Несколько дней спустя отец взял меня в Гаваннский шахматный клуб; сильнейшие игроки этого клуба оказались не в состоянии давать мне ферзя вперед. Около этого времени русский маэстро Таубенгауз посетил Гаванну, и он тоже признал, что ему не под силу давать мне такое преимущество. Впоследствии в Париже, в 1911 году, Таубенгауз часто говорил: „Я единственный маэстро на свете, дававший Капабланке ферзя вперед“.

В течение нескольких лет после моего первого выступления в клубе я играл только дома и очень редко. Врачи заявили, что мне вредно продолжать играть. С восьми лет я начал посещать клуб по воскресным дням, и вскоре дон Цельзо Гольмайо, сильнейший игрок клуба, оказался не в состоянии давать мне ладью вперед. Через два или три месяца я покинул Гаванну и не играл в шахматы до своего возвращения. Мне исполнилось тогда одиннадцать лет. Незадолго до моего возвращения Г. Пильсбери посещал клуб и поразил всех своим дарованием и гением. Дон Цельзо Гольмайо уже умер, но в клубе оставались Васкец и Х. Корцо; последний только-что победил Васкеца и носил звание чемпиона. В этой атмосфере я в три месяца выдвинулся в первую категорию. С целью испытать мою силу, был организован целый ряд партий, и я должен был играть по две партии с каждым из первоклассных игроков. Все сильные игроки приняли участие в состязании, за исключением Васкеца, который к тому времени умер. Результат показал, что я был сильнейшим после чемпиона Х. Корцо, которому я проиграл обе партии.

ГЛАВА II.

Матч с Х. Корцо.

Некоторые из моих поклонников думали, что я мог бы побить Х. Корцо. Они приписывали мое поражение тому, что я в сущности и в глаза не видал ни одной шахматной книги и настаивали, чтобы я принялся за изучение теории. Один из них дал мне несколько книг, среди которых одна была о концах игр. Я любил концы и проштудировал некоторые из них. Между тем, был с'организован матч с Корцо; победителем являлся первый выигравший четыре партии; ничьи в расчет не принимались. Я начал играть с убеждением, что мой противник сильнее меня: он знал все дебюты, а я не знал ни одного; он знал наизусть много партий великих маэстро, я же не имел ни малейшего представления о них. Кроме того, он не раз уже играл матчи и был опытен в делах такого рода, тогда как я был новичком. Первые две партии были быстро выиграны им; но третья партия, окончившаяся в ничью, показала мне, что у него есть свои слабые стороны, и это дало мне необходимую бодрость и уверенность. С этого момента он не выиграл у меня больше ни одной партии и только сделал еще пять ничьих, прежде чем я выиграл четыре требуемых по условию партии. Эта победа сделала меня, по крайней мере морально, чемпионом Кубы. Мне было тогда двенадцать лет. Я играл, не имея никаких теоретических сведений о дебютах; матч научил меня в этом отношении больше, чем книги. Кроме того, я стал искуснее в середине игры и определенно сильно разигрывал положения после размена ферзей.

Из партий этого матча я привожу две. Они обличают живую предприимчивость и стремление к комбинациям, свойственные юноше, но в них замечается, конечно, недостаток цельности и точной техники, которые характеризуют партии великих маэстро. Тем не менее, в одной из них я и теперь не мог бы провести атаку с большей силой и напряженностью.

Вот эти партии:

Партия № 1.

Гамбит Гампе—Алгайера—Торольда.

Белые: Х. Корцо.

Черные: Х. Р. Капабланка.

1. e2—e4

e7—e5

2. К b1—c3

К b8—c6

3. f2—f4

.

Зная мою полную неосведомленность в теории, Корцо неоднократно играл против меня подобные гамбиты, в которых мне было трудно найти верное продолжение.

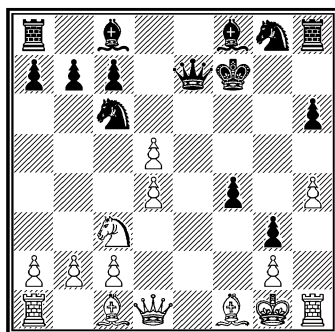
- | | |
|--------------|-------------|
| 3. | e5 : f 4 |
| 4. К g1—f3 | g7—g5 |
| 5. h2—h4 | g5—g4 |
| 6. К f3—g5 | h7—h6 |
| 7. К g5 : f7 | Кр e8 : f 7 |
| 8. d2—d4 | d7—d5 |

Корцо сообщил мне после партии, что теория рекомендует здесь ход d7—d6.

- | | |
|------------|----------|
| 9. c4 : d5 | Ф d8—e7+ |
|------------|----------|

Этот вариант встретился в одной из предыдущих партий. Тогда после этого шаха Корцо сыграл 10. С e2. Партия окончилась в ничью, но я должен был ее выиграть. Потом я услышал, что Корцо анализировал положение и нашел, что ему нужно было играть здесь Кр f2. Тогда я сам проанализировал положение и решил вновь играть этот вариант, так как пришел к заключению, что после Кр f2 черные должны выиграть продолжая так, как я и играл в данной партии.

- | | |
|--------------|-----------|
| 10. Кр e1—f2 | g4—g3 + |
| 11. Кр f2—g1 | |



- | | |
|---------------|-------------|
| 11. | К c6 : d4 |
| 12. Ф d1 : d4 | Ф e7—c5 |
| 13. К c3—e2 | Ф c5—b6 |
| 14. Ф d4 : b6 | a7 : b6 |
| 15. К e2—d4 | С f8—c5 |
| 16. c2—c3 | Л a8—a4 |
| 17. С f1—e2 | С c5 : d4 + |

18.	c3 : d4	Л a4 : d4
19.	b2—b3	К g8—f6
20.	С c1—b2	Л d4—d2
21.	С e2—h5	К f6 : h5
22.	С b2 : h8	f4—f3
23.	g2 : f3	К h5—f4
24.	С h8—e5	Л d2—g2 +
25.	Кр g1—f1	Л g2—f2 +
26.	Кр f1—e1	К f4—d3 +

Сдался.

Партия № 2.

(Последняя партия матча).

Дебют ферзевых пешек.

Белые: Х. Р. Напабланка.

Черные: Х. Корцо.

1.	d2—d4	d7—d5
2.	К g1—f3	c7—c5
3.	e2—e3	К b8—c6
4.	b2—b3	e7—e6
5.	С c1—b2	К g8—f6
6.	К b1—d2	c5 : d4
7.	e3 : d4

Рассматривая эту партию теперь, я удивляюсь тому, какую хорошую систему развития я провел в дебюте. Я вспоминаю, что я всегда играл белыми d2—d4, потому что здесь Корцо не мог получить большого преимущества даже при моем незнании дебютов. В этой партии я играл пока очень хорошо.

7.	С f8—d6
8.	С f1—d3	0—0
9.	0—0	К f6—h5
10.	g2—g3	f7—f5
11.	К f3—e5	К h5—f6
12.	f2—f4	С d6 : e5
13.	f4 : e5	К f6—g4
14.	Ф d1—e2	Ф d8—b6
15.	К d2—f3	С c8—d7
16.	a2—a3

Предупреждая Ксб—b5 и подготавливая, таким образом, продвижение пешек ферзевого фланга. В настоящее время я избрал бы тождественный план.

16.	Кр g8—h8
17.	h2—h3	К g4—h6
18.	Ф e2—f2	К h6—f7

- | | |
|---------------|-------------|
| 19. Кр g1—g2 | g7—g5 |
| 20. g3—g4 | К c6—e7 |
| 21. Ф f2—e3 | Л f8—g8 |
| 22. Л a1—e1 | К e7—g6 |
| 23. g4 : f5 | К g6 - f4 + |
| 24. Кр g2—h2 | К f4 : d3 |
| 25. Ф e3 : d3 | e6 : f5 |

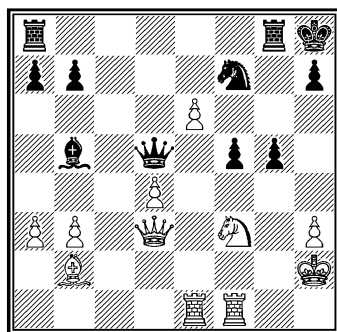
Играть на атакующую позицию является, даже для маэстро, одним из труднейших заданий в шахматах. Очень возможно, что теперь я провел бы это лучше, но все же и тогда я сыграл хорошо; в этот решительный момент я нашел превосходную комбинацию.

- | | |
|-----------|---------|
| 26. c2—c4 | Ф b6—e6 |
|-----------|---------|

Я рассчитывал, что черные сделают этот ход, хотя Ф a3 давало им лучшие шансы.

- | | |
|-------------|-----------|
| 27. c4 : d5 | Ф e6 : d5 |
| 28. e5—e6 | С d7—b5 |

Ясно, что если С d7 : e6, то Л e1 : e6



- | | |
|---------------|-----------|
| 29. Ф d3 : b5 | |
|---------------|-----------|

Ныне, по всей вероятности, я сыграл бы просто Ф d2, что тоже выигрывает; но в то время я не мог удержаться от соблазна пожертвовать ферзя. Во всяком случае, ход в тексте являлся единственным продолжением, которое я имел в виду, когда сыграл e5—e6.

- | | |
|-------------|-----------|
| 29. | Ф d5 : b5 |
| 30. d4—d5 + | Л g8—g7 |
| 31. e6 : f7 | h7—h6 |

31. . . . Л а8—f8 было бы лучше. Партия могла бы тогда продолжаться следующим образом: 32. К f3—d4, Ф b5 : d5 (лучше всего); 33. Л е1—e8, Ф d5 : f7; 34. Л е8 : f8+, Ф f7 : f8; 35. К d4 : f5, и белые должны выиграть.

32. К f3—d4

Ф b5 : f1.

Лучше всего. Если 32. . . . Ф b5—d7, то 33. К d4 : f5, Ф d7 : f7; 34. С b2 : g7+, Кр h8—h7; 35. Ле1—e7, выигрывая ферзя, так как черные не могут играть Ф f7 : d5 из-за 36. С g7—e5+, Кр h7—g6; 37. Л e7—g7+, Кр g6—h5; 38. К f5—g3+, Кр h5—h4; 39. Л f1—f4+, g5 : f4; 40. Л g7—g4 ×.

33. Л е1 : f1

Л g7 : f7

34. Л f1 : f5

Л f7 : f5

35. К d4 : f5+

Кр h8—h7

36. К f5—e7

Л а8—f8

37. Кр h2—g2

h6—h5

38. d5—d6

g5—g4

39. h3 : g4

h5 : g4

40. С b2—e5

Кр h7—h6

41. d6—d7

Л f8—d8

42. К e7—g8+

Л d8 : g8

43. С e5—f6

Кр h6—g6

44. d7—d8 Ф

Л g8 : d8

45. С f6—d8

.

Остальное просто. Я хочу сделать еще одно замечание, прежде чем заключить эту эпоху моего развития: учитывая мой возраст и незначительный опыт, можно признать, что эта партия весьма замечательна; также и конец партии я играл очень хорошо.

45.

b7—b5

46. Кр g2—f2

Кр g6—f5

47. Кр f2—e3

Кр f5—e5

48. Кр e3—d3

Кр e5—d5

49. Кр d3—c3

g4—g3

50. С d8—h4

g3—g2

51. С h4—f2

a7—a5

52. b3—b4

Кр d5—e4

53. С f2—b6

Кр e4—d5

54. Кр c3—d3

Кр d5—c6

55. С b6—g1

Кр c6—d5

56. С g1—h2

Кр d5—c6

57. Кр d3—d4

a5—a4

58. Кр d4—e5

Кр c6—b6

59. Кр e5—d5

Кр b6—a6

60. Кр d5—c5

Сдлся

Если 60. Кр d5—c6, то g2—g1 Ф; 61. С h2:g1 пат.

Два последующих года я посвятил на окончание курса высшей школы. В 1904 году я приехал в Соединенные Штаты, чтобы обучиться английскому языку и подготовиться к поступлению в университет Колумбии. В 1905 году я впервые посетил Мэнхэттэнский шахматный клуб в Нью-Йорке. Хотя я и не играл уже долгое время, но первую партию против одного из многих первоклассных игроков этого знаменитого клуба я выиграл в хорошем стиле. Я начал посещать этот клуб по воскресеньям, и год спустя, в 1906 году, я уже считался, по крайней мере, наравне с сильнейшими игроками этого клуба. В Schnell=и Blitzpartie я был безусловно первым среди всех и мог соперничать с сильнейшими игроками мира; я доказал это вскоре, взяв первый приз в одном так называемом Blitzturnier'e с выходящими, в котором состязались тридцать два человека, включая и чемпиона мира, Д-г Э. Ласкера, без сомнения сильнейшего игрока, который когда-либо был в игре такого рода.

В этом же году я поступил в Колумбийский университет на химико-инженерное отделение. При вступительных экзаменах я получил высокую отметку, в 99%, по алгебре, потребовав на решение задачи всего лишь час с четвертью, вместо назначенных трех. Я получил также высокие отметки и по другим научным предметам. Сообщаю эти факты для психологов, которые могут вывести отсюда какие им угодно заключения.

ГЛАВА III.

Годы 1906—1908.

Через два года, в течение которых я много занимался спортом, я покинул университет и посвятил большую часть своего времени шахматам. За эти два года я играл много серьезных партий, чаще всего летом, против сильнейших игроков Мэнхэттэнского шахматного клуба, и когда я разбил их, одного за другим, не проиграв ни одной партии, мое превосходство стало очевидным. Из этого периода, я привожу две нижеследующие партии с примечаниями, написанными мною тогда же.

Партия № 3.

24 сентября 1906 года.

Королевский Гамбит.

Белые: Роб. Раубичен.

Черные: Х. Р. Капабланка.

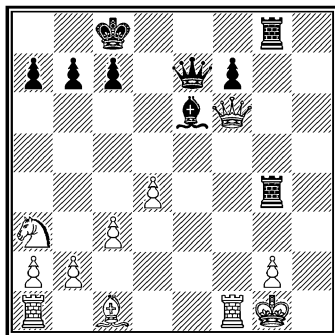
- | | |
|-------------|---------|
| 1. e2—e4 | e7—e5 |
| 2. f2—f4 | e5 : f4 |
| 3. K g1—f3 | g7—g5 |
| 4. C f1—c4 | C f8—g7 |
| 5. h2—h4 | h7—h6 |
| 6. d2—d4 | K b8—c6 |
| 7. c2—c3 | d7—d6 |
| 8. 0—0 | Ф d8—e7 |
| 9. Ф d1—b3 | K c6—d8 |
| 10. h4 : g5 | |

Этим ходом белые выигрывают пешку, но дают черным возможность создать страшную атаку.

- | | |
|---------------|-----------|
| 10. | h6 : g5 |
| 11. Ф b3—b5 + | C c8—d7 |
| 12. Ф b5 : g5 | C g7—f6 |
| 13. Ф g5 : f4 | K d8—e6 |
| 14. C c4 : e6 | C d7 : e6 |
| 15. e4—e5 | d6 : e5 |
| 16. K f3 : e5 | |

Лучше было бы 16. d4 : e5.

- | | |
|---------------|-----------|
| 16. | 0—0—0 |
| 17. К b1—a3 | Л h8—h4 |
| 18. Ф f4—g3 | С f6 : e5 |
| 19. Ф g3 : e5 | Л d8—d5 |
| 20. Ф e5—g7 | Л h4—g4 |
| 21. Ф g7—h7 | К g8—f6! |
| 22. Ф h7—h8 + | Л d5—d8! |
| 23. Ф h8 : f6 | Л d8—g8 |



24. Л f1—f2

Если 24. Ф f6 : e7, то Л g4 : g2 +; 25. Кр g1—h1, С e6—d5 и мат в несколько ходов.

- | | |
|---------------|-------------|
| 24. | Л g4 : g2 + |
| 25. Кр g1—f1 | С e6—c4 + |
| 26. К a3 : c4 | Л g2—g1 X |

Партия № 4.

25 сентября 1906 года.

Испанская.

Белые: Капабланка.

Черные: Р. Раубичен.

- | | |
|--------------|-----------|
| 1. e2—e4 | e7—e5 |
| 2. К g1—f3 | К b8—c6 |
| 3. С f1—b5 | К g8—f6 |
| 4. 0—0 | К f6 : e4 |
| 5. d2—d4 | d7—d5 |
| 6. К f3 : e5 | С c8—d7 |
| 7. К e5 : d7 | Ф d8 : e7 |
| 8. К b1—c3 | f7—f5 |
| 9. К c3 : e4 | f5 : e4 |
| 10. c2—c4 | |

Если 10. $\Phi d1-h5+$, то $g7-g6$; 11. $Cb5:c6$. $g6:h5$; 12. $Cc6:d7+$, $Kp e8:d7$; 13. $f2-f3$, $Cf8-g7$; 14. $c2-c3$, $Л a8-e8$, и игра относительно равна.

Если 10. $Cb5:c6$, $b7:c6$; 11. $\Phi d1-h5+$, $\Phi d7-f7$; 12. $\Phi h5:f7+$, $Kp e8:f7$; 13. $f2-f3$, $e4:f3$; 14. $Л f1:f3+$, $Kp f7-e6$; 15. $Cc1-g5$, $c6-c5$; 16. $Л a1-e1+$, $Kp e6-d7$; 17. $Л f3-f7+$, $Kp d7-c6$, и у белых незначительное преимущество.

10.	0—0—0
11.	$C c1-g5$	$C f8-e7$
12.	$C g5:e7$

Если 12. $c4:d5$, то $C e7:g5$; 13. $d5:c6$, $\Phi d7:d4$, и игра равна.

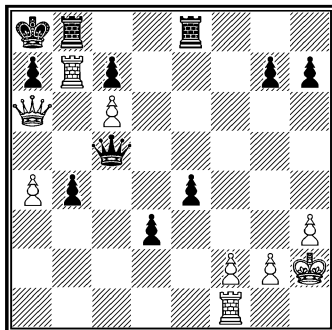
12.	. . .	$\Phi d7:e7$
13.	$C b5:c6$	$b7:c6$
14.	$c4-c5$	$\Phi e7-f6$
15.	$\Phi d1-a4$	$Kp c8-b8$
16.	$Л a1-c1$	$Kp b8-a8$
17.	$b2-b4$	$Л d8-b8$
18.	$a2-a3$	$Л h8-e8$
19.	$\Phi a4-a6$	$Л e8-e6$
20.	$a3-a4$

Белые жертвуют пешку, чтобы получить атаку.

20.	$\Phi f6:d4$
-----	---------	--------------

Если 20. . . . $Л b8:b4$, то 21. $Л c1-b1$ выигрывает.

21.	$b4-b5$	$\Phi d4-f6$
22.	$Л c1-c2$	$c6:b5$
23.	$c5-c6$	$b5-b4$
24.	$Л c2-c5$	$\Phi f6-d4$
25.	$Л c5-b5$	$Л e6-e8$
26.	$Л b5-b7$	$\Phi d4-c5$
27.	$h2-h3$	$d5-d4$
28.	$Kpg1-h2$	$d4-d3$



29. Л f1—c1

Ф c5 : f2

Единственный шанс черным давало продолжение
29. . . . Ф d4; 30. Л c1—c4, Ф d4—b6; 31. Л b7 : b6, Л b8 : b6;
32. Л c4 : e4 (лучше всего), Л e8 : e4; 33. Ф a6—c8 +, Л b6—b8;
34. Ф c8 : c7, и предстояла еще упорная борьба.

30. Л c1—f1

Ф f2—d4

31. Л f1—f5

g7—g6

Белые дают мат в три хода.

Партия № 5.

10 ноября 1906 года.

Испанская.

Белые: А. Фокс.

Черные: Капабланка.

1. e2—e4

e7—e5

2. К g1—f3

К b8—c6

3. С f1—b5

К g8—f6

4. 0—0

С f8—e7

5. Л f1—e1

d7—d6

6. d2—d4

e5 : d4

7. К f3 : d4

С c8—d7

8. К b1—c3

0—0

9. К d4—e2

Л f8—e8

10. К e2—g3

К c6—e5

11. С b5 : d7

Ф d8 : d7

12. f2—f4

К e5—g6

13. К g3—f5

С e7—f8

14. Ф d1—d3

Л a8—d8

Если 14. . . . К f6 : e4, то 15. Л e1 : e4, Ф d7 : f5;
16. Л e4 : e8, Ф f5 : d3; 17. Л e8 : f8 + с последующим c2 : d3,
и у белых лишняя фигура.

15. С c1—d2

d6—d5

Начало изящной комбинации. Если 16. e4 : d5, то
Л e8 : e1 +; 17. Л a1 : e1, К f6 : d5, и белые должны поте-
рять пешку.

16. e4—e5

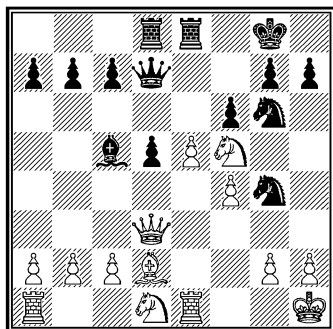
С f8—c5 +

17. К g1—h1

К f6—g4

18. К c3—d1

f7—f6!



Гвоздь комбинации. Если 19. e5:f6, то К g6:f4 и выигрывают, так как на 20. К f5—e7+ последует Л e8:e7; 21. f6:e7, К f4:d3; 22. e7:d8 Ф, Ф d7:d8; 23. c2:d3, Ф d8—h4; 24. h2—h3, Ф h4—g3 и мат в несколько ходов. А если вместо 20 К e7+ белые сыграют Л e1:e8+, то Л d8:e8; 21. Ф d3—c3, Ф d7:f5; 22. Ф c3:c5, К f5—e2 и выигрывают.

- | | |
|--------------|-----------|
| 19. h2—h3 | К g4—f2 + |
| 20. К d1:f2 | С c5:f2 |
| 21. Л e1—e2 | f6:e5 |
| 22. Л e2:f2 | e5—e4 |
| 23. К f5—h6+ | g7:f6 |
| 24. Ф d3—d4 | Ф d7—g7 |
| 25. Ф d4:a7 | |

Плохой ход. 25. С d2—c3 давало лучшие шансы для сопротивления.

- | | |
|---------------|----------|
| 25. . . . | Ф g7:b2 |
| 26. Л a1—e1 | d5—d4 |
| 27. f4—f5 | e4—e3 |
| 28. Л f2—e2 | К g6—f4 |
| 29. С d2—c1 | Ф b2—b6 |
| 30. Ф a7—a4 | К f4:e2 |
| 31. Ф a4—c4 + | Кp g8—h8 |
| 32. Л e1:e2 | Ф b6—a6 |
| 33. Ф c4—d3 | Ф a6:d3 |
| 34. c2:d3 | c7—c5 |
| 35. g2—g4 | c5—c4 |

Сдался.

Партия № 6.

Испанская.

Белые: Капабланка.

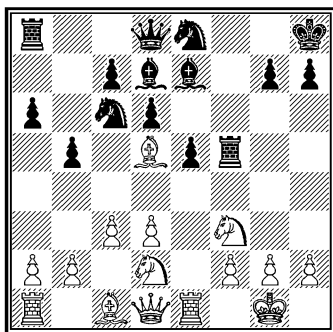
Черные: Дэвидсон и Фергюсон.

- | | |
|------------|---------|
| 1. e2—e4 | e7—e5 |
| 2. К g1—f3 | К b8—c6 |

- | | |
|-------------|---------|
| 3. С f1—b5 | К g8—f6 |
| 4. 0—0 | С f8—e7 |
| 5. Л f1—e1 | d7—d6 |
| 6. c2—c3 | 0—0 |
| 7. d2—d3 | a7—a6 |
| 8. С b5—a4 | b7—b5 |
| 9. С a4—c2 | К f6—e8 |
| 10. К b1—d2 | f7—f5 |

Скоро выяснится, что этот ход не столь хорош, как кажется на первый взгляд.

- | | |
|---------------|-----------|
| 11. С c2—b3 + | Кр g8—h8 |
| 12. С b3—d5 | С c8—d7 |
| 13. e4 : f5 | Л f8 : f5 |



14. d3—d4

Этот ход определяет положение. Если теперь 14. . . . e5 : d4, то 15. С d5 : c6, С d7 : c6; 16. К f3 : d4, Л f5—c5; 17. К d4—e6 с выигрышем качества. Если же 14. . . . С e7—f6, то 15. С d5—e4, Л f5—f4 (если Л f5—h5, то 16. К f3 : e5); 16. К d2—f1, Л f4—g4; 17. h2—h3. Черные избирают, повидимому, лучшее продолжение.

- | | |
|---------------|-----------|
| 14. | К e8—f6 |
| 15. С d5 : c6 | С d7 : c6 |
| 16. d4 : e5 | С c6 : f3 |
| 17. К d2 : f3 | d6 : e5 |
| 18. Ф d1—c2 | e5—e4 |
| 19. К f3—g5 | Ф d8—e8 |

Лучше, пожалуй, 19. . . . Ф d8—d5; тогда последовало бы 20. К g5 : e4, Л f5—e5; 21. f2—f3, К f6 : e4; 22. f3 : e4, С e7—c5+; 23. Кр g1—h1, Ла8—e8; 24. С c1—f4, Ле5 : e4; 25. Л e1 : e4, Ф d5 : e4; 26. Ф c2 : e4, Ле8 : e4; 27. С f4 : c7, Ле4—e2; 28. b2—b4, С c5—e7; 29. С c7—g3 и т. д.

20. К g5 : e4	С e7—c5
21. С c1—f4!

Выигрывающий ход, и единственный способ удержать преимущество.

21.	К f6 : e4
22. Л e1 : e4	Ф e8—f7
23. С f4—e3	С c5—d6
24. a2—a4	Л f5—h5
25. g2—g3	Ф f7—g6
26. a4 : b5	Л h5 : b5
27. Л a1—a4	h7—h6
28. Ф c2—c1	Кр h8—h7
29. Л e4—h4	h6—h5
30. Ф c1—d1	Кр h7—g8
31. c3—c4	Л b5—f5
32. Ф d1—d3

Угрожая c4—c5.

32.	c7—c5
33. Л a4—a5	Ф g6—f6
34. b2—b4	Ф f6—f8
35. b4 : c5	С d6—e7

Если 35. . . . С d6 : c5, то 36. Л h4—f4, Л f5 : f4
 37. С e3 : c5, Ф f8—e8; 38. g3 : f4, Ф e8—e1+; 39. Кр g1—g2,
 Ф e1 : a5; 40. Ф d3—d5+, Кр g8—h7; 41. Ф d5 : h5+;
 Кр h7—g8; 42. Ф h5—d5+, Кр g8—h7; 43. Ф d5—e4+;
 Кр h7—h6 (если g7—g6, то 44. Ф e4—b7+, Кр h7—h6;
 45. Ф b7 : a8, Ф a5 : c5; 46. Ф a8—h8×); 44. f4—f5, Ф a5—d8;
 45. С c5—e7 и выигр.

36. Л h4—f4	Л f5 : f4
37. С e3 : f4	Л a8—d8
38. С f4—d6	С e7 : d6
39. Ф d3—d5+	Ф f8—f7
40. c5 : d6	Сдлся.

Рассматривая стиль своей игры в этом периоде, я нахожу в нем большие успехи во всех отношениях. Игра в дебюте начинает приобретать силу маэстро, хотя в общем она была значительно слабее, чем должна быть, так как я слишком часто проводил вялые, искусственные планы, которые нельзя рекомендовать против сильных игроков: развитие же белых должно характеризоваться простыми, стремительными, сильными, атакующими ходами.

Середина игры улучшилась колоссально: комбинации стали точнее и глубже, а кроме того начинает все больше и больше проявляться позиционная игра. Концы я играл

уже очень хорошо и, по моему мнению, достиг в них того высокого мастерства, за которое впоследствии им предстояло стать хорошо известными.

Зимой 1908—1909 года я решил сделать турнэ по Соединенным Штатам. Оно длилось около восьми недель. При этом я побил все рекорды в сеансах одновременной игры. Выехав из Нью Йорка, я в десяти сеансах подряд не проиграл ни одной партии, выиграв 168; первую партию я проиграл в Миннеаполисе в сеансе из двадцати двух партий. Но за это я получил удовлетворение, побив в серьезных партиях сильнейших игроков штата Миннесота, включая и Эллиота, бывшего тогда чемпионом „Western Chess Association“. Примером быстроты, с которой я вел игру, может служить сеанс в Хобокене, где я сыграл двадцать восемь партий в час сорок минут, проиграв всего одну, в которой отказался от ничьей.

Сила моей игры стала очевидной, и когда я возвратился в Нью-Йорк, в марте 1909 года, начались приготовления к тому, что должно было стать крупнейшим событием в моей карьере.

ГЛАВА IV.

Матч с Маршалем.

Устройство матча не встретило трудностей. Маршалль был согласен играть, так как он, естественно, рассчитывал на победу. Насколько далек он был от истины, показал результат. Я выиграл восемь, проиграл одну, при четырнадцати ничьих. Я могу с уверенностью сказать, что никто из игроков не имел в своей карьере такого скачка: ведь это была моя первая встреча с маэстро, и с каким маэстро!—одним из сильнейших десяти во всем мире. Самым поразительным в этом факте было то, что я играл невооруженный никакими знаниями по теории дебютов, буквально не раскрыв ни одной книжки; действительно, если бы Маршалль играл со мной Северный гамбит, Венское начало, или что-нибудь в этом роде,—результат мог быть совершенно иным. Во всяком случае, мне было бы труднее добиться такого результата. Я знал только анализ Ласкера к защите 3. . . . f7—f5 в Испанской партии, но этот анализ был ошибочен, так как он не давал сильнейшего продолжения для черных. Это и то, что я знал из опыта или по слухам,—вот весь мой запас знаний перед матчем. Моя победа сразу выдвинула меня в первые ряды среди крупнейших мастеров шахматной игры. Самый матч показал, что я был слаб в дебюте и более или менее силен в простых позициях. Моя главная сила проявлялась в эндшпиле, а также в комбинациях в середине игры. Я обладал тонким пониманием позиции, когда нужно было определить—выиграно или проиграно такое-то положение, и я умел защищаться в трудных положениях, как редко кто из игроков: это я неоднократно доказал во время матча, отражая яростные атаки Маршалля. Я могу прибавить, что хотя мой стиль тогда еще не обладал совершенством или законченностью, однако отличался многосторонностью, т. е. я мог атаковать почти так же хорошо, как и защищаться и мог комбинировать в середине игры почти столь же хорошо, как играть эндшпиль, в котором я чувствовал себя как дома и был решительно сильнее всех.

Привожу несколько партий с примечаниями, написанными мною теперь.

Партия № 7.

(Пятая партия матча).

Отказанный ферзевый гамбит.

Белы: Ф. Маршал.

Черные: Капабланка.

- | | |
|------------|---------|
| 1. d2—d4 | d7—d5 |
| 2. c2—c4 | e7—e6 |
| 3. К b1—c3 | К g8—e6 |
| 4. С c1—g5 | С f8—e7 |
| 5. e2—e3 | К f6—e4 |

Теперь, обладая бóльшим опытом и знанием теории, я вероятно не сделал бы такого хода, но тогда дело обстояло иначе: я не знал как играть, и, услышав от кого-то, что Ласкер с успехом применил этот ход в своем матче с Маршалем, я тоже решил испробовать этот ход. Еще до окончания матча я кое-чему научился и изменил свою защиту.

- | | |
|--------------|-----------|
| 6. С g5 : e7 | Ф d8 : e7 |
| 7. С c1—d3 | |

Продолжение, избранное Маршалем в этой партии, кажется мне недостаточно сильным. Я думаю, что лучше всего он разыграл этот вариант в двадцать первой партии. Во всяком случае, здесь лучше играть 7. c4 : d5 и после размена коней продолжать Ф d1—b3.

- | | |
|------------|-----------|
| 7. | К e4 : c3 |
| 8. c2 : b3 | К b8—d7 |

Лучше сразу 8. d5 : c4.

- | | |
|-------------|---------|
| 9. К g1—f3 | 0—0 |
| 10. Ф d1—c2 | h7—h6 |
| 11. 0—0 | |

Правильным продолжение было 11. c4 : d5.

- | | |
|-----------|-------|
| 11. . . . | c7—c5 |
|-----------|-------|

В противовес атаке белых на королевском фланге, черные завязывают игру на ферзевом фланге.

- | | |
|---------------|---------|
| 12. Л f1—e1 | d5 : c4 |
| 13. С d3 : c4 | b7—b6 |
| 14. Ф c2—e4 | |

Этот маневр не кажется мне хорошим, так как он гонит черные фигуры на выгодные поля, т. е. слона на b7, коня на f6 и ладьи на линии „с“ и „d“; благодаря этому черные получают открытые линии и в то же время атаку на центр противника, атака же белых на короля слишком слаба, чтобы дать им какое-либо преимущество.

14.	Л a8—b8
15. С c4—d3	К d7—f6
16. Ф e4—f4

На 16. Ф e4—h4, последовало бы 16. К f6—d5 к выгоде черных

16.	С c8—b7
17. e3—e4	Л f8—d8
18. Л a1—d1	Л b8—c8

У черных превосходная партия: у них нет слабых пунктов, и их ферзевый фланг значительно сильнее, чем у белых. Помимо этого, стратегическое положение черных фигур выгоднее, чем у белых.

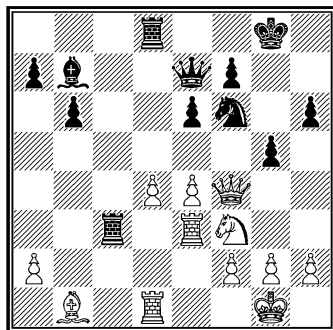
19. Л e1—e3
-------------	-----------

Нехорошо, как скоро выяснится. Нужно было играть 19. С d3—b1.

19. . . .	c5 : d4
20. c3 : d4	Л c8—c3
21. С d3—b1

Теперь это ошибка. Единственную возможность защищаться, давал белым ход 19. Ф f4—h4.

21.	g7—g5
-------------	-------



22. К f3 : g5
---------------	-----------

Отступление ферзя на g3 вело к потере пешки. Жертвуя коня, белые предвидели некоторые шансы на атаку и поэтому предпочли это продолжение другим, которые, как они полагали, тоже проигрывают, давая, однако, меньше шансов на возможную ошибку со стороны черных.

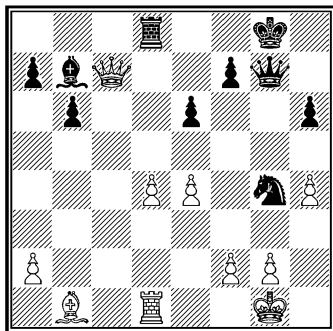
22. Л c3 : e3
23. Ф f4 : e3 К f6—g4

23. . . . h6 : g5 позволило бы избежать осложнений, но давало белым две пешки за коня.

24. Ф e3—g3 Ф e7 : g5
25. h5—h4

Если бы белые сразу сыграли Ф g3—c7, то черные ответили бы 25. . . . Л d8—c8; 26. Ф c7 : b7, Л c8—c1; 27. Ф b7—b8 +, Кр g8—g7; 28. Л d1—f1, Ф g5—d2 и белым нет спасения.

25. Ф g5—g7
26. Ф g3—c7



26. Л d8 : d4

Не лучший ход; правильно было 26. . . . Ф g7—f6, после чего я избежал бы многих затруднений, связанных с выигрышем партии. В связи с этим я хотел бы указать здесь, насколько слабы бывают иногда примечания комментаторов. Очень часто партии комментируются неизвестными игроками, у которых нет достаточного понимания игры. Фактически же партии первоклассных маэстро могут быть комментированы лишь очень немногими игроками. Конечно, и сильнейшие не застрахованы от ошибок, но они делают их мало и редко, в то время как другие совершают их беспрерывно.

Очень многие безмерно хвалили меня за превосходную игру в этом положении; между тем, в действительности я мог сыграть сильнее. Они просто не видели, что здесь 26. . . . Ф f6 было лучше, чем ход в тексте.

- | | |
|---------------|-----------|
| 27. Ф c7—b8 + | Кр g8—h7 |
| 28. e4—e5 + | С b7—e4 |
| 29. Л d1 : d4 | С e4 : b1 |
| 30. Ф b8 : a7 | К g4 : e5 |
| 31. Л d4—f4 | С b1—e4 |

Белые, вероятно, просмотрели этот ход.

- | | |
|-----------|-----------|
| 32. g2—g3 | К e4—f3 + |
|-----------|-----------|

Очень плохо сыграно; правильно было сразу f7—f5
Сделанным ходом черные затрудняют себе выигрыш.

- | | |
|---------------|-------------|
| 33. Кр g1—g2 | f7—f5 |
| 34. Ф a7 : b6 | К f3 : h4 + |
| 35. Кр g2—h2 | |

На 35. Кр h3, выигрывало сразу Ф g7—a1.

- | | |
|---------------|-----------|
| 35. | К h4—f3 + |
| 36. Л f4 : f3 | |

Вынуждено, так как черные грозили К f3—g4 + с последующим Ф g7—a1.

- | | |
|---------------|-----------|
| 36. | С e4 : f3 |
| 37. Ф a6 : e6 | С f3—e4 |
| 38. f2—f3 | С e4—d3 |
| 39. Ф e6—d5 | Ф g7—b2 + |
| 40. Кр h2—g1 | С d3—b1 |

С этого момента я играл хорошо. Конец очень поучителен.

- | | |
|---------------|-----------|
| 41. a2—a4 | Ф b2—a1 |
| 42. Ф d5—b7 + | Кр h7—g6 |
| 43. Ф b7—b6 + | Кр g6—h5 |
| 44. Кр g1—h2 | С b1—a2 |
| 45. Ф b6—b5 | Кр h5—g6 |
| 46. a4—a5 | Ф a1—d4 |
| 47. Ф b5—c6 + | Ф d4—f6 |
| 48. Ф c6—e8 + | Ф f6—f7 |
| 49. Ф e8—a4 | Ф f7—e6 |
| 50. a5—a6 | Ф e6—e2 + |
| 51. Кр h2—h3 | С a2—d5 |
| 52. a6—a7 | С d5 : f3 |

Сдался.

Партия № 8.

(Шестая партия матча).

Испанская.

Белые: Капабланка.

Черные: Маршал.

1. e2—e4
2. К g1—f3
3. С f1—b5
4. c2—c3

- e7—e5
- К b8—c6
- d7—d6
-

Не соответствует теории, но, как я уже говорил, мои знания в то время были незначительны.

Лучшим продолжением признается 4.d2—d4.

4.

- С c8—g4

Этот ход мне не нравится, так как впоследствии слон отесняется ходом h2—h3 с темпом для белых. Лучше 4. . . . f7—f5, ведущее к интересным осложнениям.

5. d2—d3
6. К b1—d2
7. 0—0
8. Л f1—e1

- С f8—e7
- К g8—f6
- 0—0
- h7—h6

Маневр, задуманный черными. слишком медлителен для того, чтобы быть хорошим.

Время в шахматах чрезвычайно ценно и нельзя так непроизводительно растрачивать его. После этого хода белые получают преимущество, и черные должны играть очень точно, чтобы не дать белым усилить его.

9. К d2—c4
10. К c4—e3

- К f6—h7
- С g4—h5

Если 10. . . . f7—f5, то 11. e4:f5, С g4:f5; 12. К e3:f5, Л f8:f5; 13. d3—d4 и если 13. . . . e5:d4, то 14. С b5:c6 с последующим К f3:d4 и белые выигрывают, по меньшей мере, пешку; если же 13. . . . С e7:f6, то 14. С b5—d3 выигрывает качество.

11. g2—g4
12. К e3—f5

- С h5—g6
- h6—h5

Нехорошо, так как черные не могут извлечь никакого преимущества из открытой линии „h“, белые же имеют возможность использовать ее для своих ладей. Лучше было 12. . . . К h7—g5, с целью упростить положение.

13.	h2—h3	h5 : g4
14.	h3 : g4	С e7—g5

Я бы предпочел 14. . . . К h7—g5, хотя, вероятно, партию спасти уже нельзя.

15.	К f3—g5	К h7 : g5
16.	Кр g1—g2	d6—d5
17.	Ф d1—e2	Л f8—e8
18.	Л e1—h1

То, о чем я говорил выше в примечании, становится очевидным.

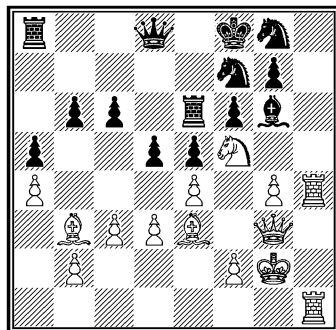
18.	Л e8—e6
19.	Ф e2—e3

Очень важный ход, целью которого является—уничтожить активность черного ферзя и в то же время ввести в игру ферзя белых. Таким образом, он создает в игре черных слабую диагональ, по которой может действовать слон белых.

19.	f7—f6
20.	С b5—a4	К c6—e7
21.	С a4—b3	c7—c6
22.	Ф e3—g3	a7—a5
23.	a2—a4	К g5—f7
24.	С c1—e3	b7—b6

Предупреждая С c5. Однако, этот ход способствует плану белых, которые стремятся стеснить фигуры черных и получить бóльшую свободу действия для своих.

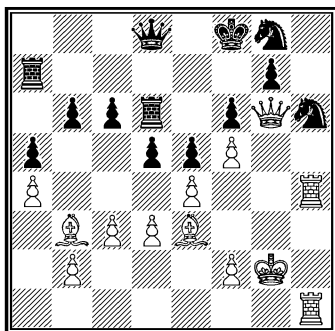
25.	Л h1—h4	Кр g8—f8
26.	Л a1—h1	К e7—g8



27.	Ф g3—f3
-----	---------	---------

Вынуждая черных бить коня f5 и тем самым еще более усиливая позицию белых.

- | | |
|-------------|-----------|
| 27. | С g6 : f5 |
| 28. g4 : f5 | Л e6—d6 |
| 29. Ф f3—h5 | Л a8—a7 |
| 30. Ф h5—g6 | К f7—h6 |



У черных уже нет удовлетворительной защиты. Если 30. . . . К g8—e7, то 31. Л h4—h8+, К f7 : g8; 32. Л h1 : h8+, К e7—g8; 33. Ф g6—h7, Кp f8—f7; 34. С e3 : b6 и выиграют.

- | | |
|-----------------|-----------|
| 31. Л h4 : h6 | g7 : h6 |
| 32. С e3 : h6 + | Кp f8—e7 |
| 33. Ф g6—h7 + | Кp e7—e8 |
| 34. Ф h7 : g8 + | Кp e8—d7 |
| 35. Ф g8—h7 + | Ф d8—e7 |
| 36. С h6—f8 | Ф e7 : h7 |
| 37. Л h1 : h7 + | Кp d7—e8 |
| 38. Л h7 : a7 | Сдался. |

За исключением дебюта, трудно найти в каком месте белые могли бы сыграть сильнее. Это одна из лучших моих партий. Я встретился с Нэпиром на следующий день после этой партии, и он очень хвалил ее.

Партия № 9.

(Одиннадцатая партия матча).

Отказанный ферзевый гамбит.

Белые: Маршалъ.

Черные: Капабланка.

- | | |
|------------|---------|
| 1. d2—d4 | d7—d5 |
| 2. c2—c4 | e7—e6 |
| 3. К b1—c3 | К g8—f6 |

- | | |
|--------------|-----------|
| 4. С c1—g5 | С f8—e7 |
| 5. e2—e3 | К f6—e4 |
| 6. С g5 : e7 | Ф d8 : e7 |
| 7. С f1—d3 | К e4 : c3 |
| 8. b2 : c3 | d5 : c4 |

После этого хода черные получают более свободную игру, чем обыкновенно бывает в этом дебюте. Белые могли не допустить до этого, если бы на седьмом ходу сыграли c4:d5. как в нескольких предыдущих партиях.

- | | |
|--------------|---------|
| 9. С d3 : c4 | b7—b6 |
| 10. Ф d1—f3 | c7—c6 |
| 11. К g1—e2 | С c8—b7 |
| 12. 0—0 | 0—0 |
| 13. a2—a4 | |

Потеря времени, так как эта пешка в дальнейшем не может двигаться вперед.

- | | |
|-------------|---------|
| 13. | c6—c5 |
| 14. Ф f3—g3 | К b8—c6 |
| 15. К e2—f4 | |

Собираясь атаковать королевский фланг черных. Однако, шансы на успешность этой атаки очень незначительны, так как для этого мобилизовано недостаточное количество фигур.

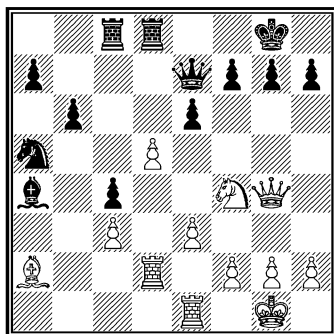
- | | |
|-------------|-----------|
| 15. | Л a8—c8 |
| 16. С c4—a2 | |

Конечным результатом этого хода является потеря пешки a.

- | | |
|-------------|---------|
| 16. | Л f8—d8 |
| 17. Л f1—e1 | К c6—a5 |
| 18. Л a1—d1 | С b7—c6 |
| 19. Ф g3—g4 | |

Угрожая бить конем на e6. Если бы белые сыграли 19. d4—d5, то черные могли спокойно ответить С c6:a4; 20. d5:e6, С a4:d1; 21. e6:f7+, Кр g8—h8 и белым нечем компенсировать себя за потерянную фигуру.

- | | |
|-------------|-----------|
| 19. | c5—c4 |
| 20. d4—d5 | С c6 : a4 |
| 21. Л d1—d2 | |



21. e6—e5

Вскоре выяснится, что продолжение, избранное черными, неудовлетворительно. Однако, положение таково, что очень трудно указать верный путь; может быть, лучше всего было просто e6 : d5.

22. К f4—h5 g7—g6
23. d5—d6

Очень тонкий ход. С этого момента черным очень трудно играть с надлежащей точностью.

23. Ф e7—e6
24. Ф b4—g5 Кр g8—h8

Нельзя 24. . . . Л d8 : d6 из-за 25. Л d2 : d6, Ф e6 : d6, 26. Ф g5—h6, выигрывая ферзя.

25. К h5—f6 Л d8 : d6
26. Л d2 : d6 Ф e6 : d6
27. С a2—b1 К a5—c6
28. С b1—f5 Л c8—d8
29. h2—h4

Белые упускают шансы на ничью, которые давало 29. С f5—d7. Лучшим ответом черных тогда было бы 29. . . . Ф d6—f8.

29. К c6—e7
30. К f6—e4 Ф d6—c7
31. Ф g5—f6 + Кр h8—g8
32. С f5—e6

Этот ход был записан Маршалем, когда партия была прервана. Он нехорош, но лучшего ничего не было.

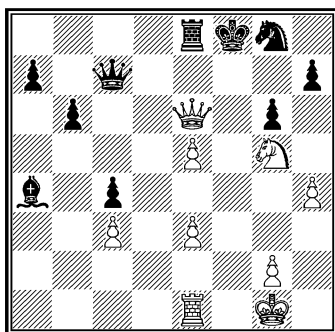
32. f7 : e6
33. Ф f6 : e6 +

На 33. К е4—g5, черные сыграли бы К е7—d5.

33.	Кр g8—f8
34. К е4—g5	К е7—g8
35. f2—f4	Л d8—e8

Ошибка, дающая белым временную надежду. 35. . . .
 Са4—e8 избавило бы черных сразу от всех затруднений.

36. f4 : e5



36. Л e8—e7

Единственный ход.

37. Л e1—f1 +	Кр f8—g7
38. h4—h5	С a4—e8

Ход, окончательно отражающий атаку.

39. h5—h6 + Кр g7—h8

Нельзя 39. . . . Кр g7: h6 из-за Ф e6—g4

40. Ф c6—d6	Ф c7—c5
41. Ф d6—d4	Л e7 : e5

Лучше было 41. . . . Ф c5 : e5.

42. Ф d4—d7

Более эффектно, но не столь хорошо, как 42. Л f1—f7, хотя и тогда черные выигрывают после 42. . . . К g8 : h6; 43. Л f7—f8+, К h6—g8; 44. Л f8—f7. К g8—f6; 45. Л f7 : f6, Ф c5 : d4; 46. e3 : d4, Л e5 : g5; 47. Л f6—f8+, Кр h8—g7; 48. Л f8 : e8, Л g5—g3 и выигрывают.

42.

43. Л f1—f7

Сдался.

Л e5—e7

С e8 : d7

Эта партия интересна, как иллюстрация моего умения в то время защищаться в чрезвычайно трудном положении.

Партия № 10.

(Двадцать третья и последняя партия матча).

Отказанный ферзевый гамбит.

Белые: Маршалъ.

Черные: Напабланна.

1. d2—d4

2. c2—c4

3. К b1—c3

d7—d5

e7—e6

c7—c5

Перед этой партией несколько моих друзей показали мне ряд партий из матча Рубинштейна с Мизесом, желая знать мое мнение о них. Среди этих партий встретился как раз данный вариант. Мне понравился девятый ход Мизеса Кf6—e4, и я решил сыграть его против Маршала, в надежде, что он не видел этих партий. Это обстоятельство позволило мне заключить матч одною из самых безошибочных партий, какую я когда-либо играл.

4. c4 : d5

5. К g1—f3

6. g2—g3

7. С f1—g2

8. 0—0

9. С c1—g5

e6 : d5

К b8—c6

С c8—e6

С f8—e7

К g8—f6

.

Нехорошо. Правильное продолжение 9. d4 : c5.

9.

К f6—e4

Очень хороший ход, освобождающий игру черных.

10. С g5 : e7

11. К f3—e5

Ф d8 : e7

.

Очевидно, что после 11. d4 : c5, К e4 : c3 у черных пресоходная партия.

11.

12. К c3 : e4

13. e2—e3

К c6 : d4

d5 : e4

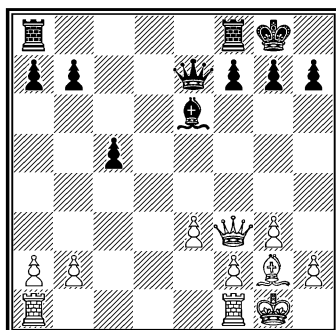
.

Нельзя, конечно, С g2 : e4 из-за С e6—h3.

- | | |
|---------------|----------|
| 13. . . . | К d4—f3+ |
| 14. К e5 : f3 | |

Лучше было бы 14. С g2 : f3, e4 : f3; 15. Ф d1—a4+, на что я рассчитывал ответить Кр e8—f8, но не С e6—d7, что упрощало игру и уничтожало все шансы на выигрыш.

- | | |
|---------------|---------|
| 14. . . . | e4 : f3 |
| 15. Ф d1 : f3 | 0—0 |



Партия черных лучше, так как белые не могут брать ферзем на b7 из-за 16. . . . Ф d7 : b7; 17. С g2 : b7, Л a8—b8 с последующим Л : b2, после чего черные стоят на выигрыш, получая все открытые линии и к тому же проходную пешку.

- | | |
|-------------|---------|
| 16. Л f1—c1 | |
|-------------|---------|

Нужно было надвигать пешки королевского фланга, чтобы компенсировать слабость ферзевого фланга, где доминируют черные. Пассивность белых на их более сильном королевском фланге уничтожает все шансы на ничью.

- | | |
|-------------|---------|
| 16. | Л a8—b8 |
| 17. Ф f3—e4 | Ф e7—c7 |

Предупреждая размен слонов, тем более, что слон черных занимает лучшую позицию.

- | | |
|---------------|------------|
| 18. Л c1—c3 | b7—b5 |
| 19. a2—a3 | c5—c4 |
| 20. С g2—f3 | Л f8—d8 |
| 21. Л a1—d1 | Л d8 : d1+ |
| 22. С f3 : d1 | Л b8—d8 |

Комментируя эту партию, D-г Эмануил Ласкер, чемпион мира, пишет: „Черные господствуют теперь по всей доске.

влечет за собой потерю пешки, то партия белых уже безнадежна, и они могли бы теперь сдаться. Остальное не требует комментариев.

41. g3—g4	h5 : g4 +
42. Кр h3 : g4	Л c2 : h2
43. Л b3—b4	f7—f5 +
44. Кр g4—g3	Л h2—e2
45. Л b4—c4	Л e2 : e3 +
46. Кр g3—h4	Кр g8—g7
47. Л c4—c7 +	Кр g7—f6
48. Л c7—d7	С e4—g2
49. Л d7—d6 +	Кр f6—g7
Сдался.	

Вскоре после окончания матча я возвратился домой. Я пробыл в отсутствии пять лет подряд и почти позабыл свой родной язык—испанский. Зимой того же года, 1909—1910, я совершил второе турне по Соединенным Штатам. Летом 1910 года меня пригласили принять участие в международном турнире в Гамбурге. Я принял приглашение и уже собирался выехать, когда состояние моего здоровья лишило меня вдруг возможности отправиться на столь серьезное состязание. Много толков поднялось тогда, в связи с моим отказом в последнюю минуту: некоторые маэстро сделали нелепое предположение, что я просто испугался сильного состава турнира. Но единственная причина, как я уже говорил, заключалась в том, что я не был в состоянии выдерживать такое напряжение. Что я не испугался, да и не имел для этого оснований, я вскоре доказал ко всеобщему удовольствию, когда в следующем году взял первый приз в самом сильном из всех когда либо бывших турниров—в первом Сан-Себастьянском турнире.

Прежде чем продолжать свой рассказ, я приведу один факт, который доказывает, что моя неожиданная победа над Маршалем не затуманила моего здравого смысла. Сейчас же после матча некоторые из моих поклонников предлагали мне устроить матч с D-г Ласкером за первенство в мире, но я ответил им, что не буду даже разговаривать об этом по той простой причине, что Ласкер играет гораздо сильнее меня, и что мне нужно еще очень много совершенствоваться, прежде чем я начну помышлять об этом.

Зимой 1910 — 1911 года я совершал новое турне по Соединенным Штатам. В это время в Нью-Йорке был организован турнир, в который вступил и я, имея в виду потренироваться перед предстоящим турниром в Сан-Себастьяне.

Нью-Йоркский турнир начинался в январе. Я выехал из Индианополиса, последнего города в моем турнэ, прямо в Нью-Йорк и проехал двадцать семь часов по железной дороге. Прибыв в девять часов утра, я должен был в одиннадцатый часов того же дня начать игру и затем играть каждый день подряд. Я был так утомлен, что первую половину состязания играл плохо. После первой половины я был лишь на пятом месте, хотя единственным серьезным противником для меня был Маршал.

Напоследок я стал играть лучше и, выиграв пять партий подряд, кончил турнир вторым после Маршала. Через несколько дней я выехал в Европу, где мне предстояло превзойти успех Пильсбери в Гастингском турнире 1895 г.

Г Л А В А V.

Период эволюции.

Сан-Себастьянский турнир 1911 года.

По своим условиям этот турнир был из ряда вон выходящий. В него могли войти лишь игроки, взявшие, по меньшей мере, два третьих приза в предыдущих крупных международных турнирах. Исключение было сделано для меня, благодаря моей победе над Маршалем.

Вначале некоторые маэстро возражали против моего участия. Один из них был D-г Бернштейн. Мне выпало счастье сразиться с ним в первом же туре и выиграть у него в таком стиле, что за эту партию я получил приз Ротшильда, как за самую блестящую в турнире. До этой партии сильнейшие маэстро смотрели на меня, как на легкую добычу для своей искушенности, но после нее они почувствовали скорее трепет, чем что либо иное; во всяком случае, в дальнейшем они проявляли чувство глубокого уважения к моему умению.

За время турнира было несколько более или менее интересных инцидентов. Нимцович, считавший себя гораздо сильнее меня и других участников турнира, играл однажды легкую партию с Бернштейном и на одно мое замечание надменно заявил, что мне бы не следовало вмешиваться в их игру, так как они признанные маэстро, а мне нужно еще заслужить это звание. В результате этого некорректного замечания я сыграл с Нимцовичем целый ряд быстрых партий, которые и выиграл до смешного легко, после чего он взял свои слова назад. Впоследствии все маэстро признали, что мне нет равного в умении играть Blitzpartie.

Но возвращаясь к турниру. Я взял первый приз, проиграв лишь одну партию А. К. Рубинштейну, который разделил второе и третье место с D-г Видмаром. Ниже я привожу некоторые из лучших партий, выигранных мною.

Партия № 11.

Испанская.

Белые: Напабланка.

Черные: О. С. Бернштейн.

1. e2—e4	e7—e5
2. К g1—f3	К b8—c6
3. С f1—b5	К g8—f6
4. 0—0	С f8—e7
5. К b1—c3	d7—d6
6. С b5 : c6 +	b7 : c6
7. d2—d4	e5 : d4
8. К f3 : d4	С c8—d7
9. С c1—g5	0—0
10. Л f1—e1	h7—h6
11. С g5—h4	К f6—h7
12. С h4 : e7	Ф d8 : e7
13. Ф d1—d3	Л a8—b8
14. b2—b3	К h7—g5

До этого хода партия развивалась обычным путем, рекомендованным многими маэстро, но последний ход является незначительным отклонением от принятого продолжения, при котором коня переводят обычно на поле f8, с целью оставить диагональ d8—h4 открытой для ферзя, и которое, помимо этого, более соответствует оборонительному духу этого варианта. Можно было бы привести еще много соображений, на основании которых большинство маэстро предпочитает ход К h7—f8, но длинный анализ по этому поводу не соответствовал бы задачам этой книги. Во избежание недоразумений, спешу прибавить, что ход К h7—f8 делается, конечно, после Л f8—e8.

15. Л a1—d1

Тарраш указывал, что здесь лучше играть 15. f2—f4; однако, этот ход погнал бы коня на то поле, куда он сам стремится—на e6.

15.	Ф e7—e5
16. Ф d3—e3	К g5—e6
17. К c3—e2	Ф e5—a5

Черные хотят атаковать пешки ферзевого фланга белых, чтобы выиграть время для дальнейшего развития своей партии. План черных базируется на том, что белые должны перебросить одну из своих фигур для защиты ферзевого фланга, или в противном случае ослабить пешки этого фланга; таким образом. черные рассчитывают получить компенсацию за преимущество белых в центре и на королевском фланге, вытекающее из превосходного стратегического положения белых фигур.

18. К d4—f5

. . . .

Белые готовят почву для комбинации, опрокидывающей вышеизложенный план противника. Черные не могут играть 18 . . . Ф а5 : а2, на что следует 19. Ф е3—с3, грозя выиграть ферзя и заставляя черных отступить ферзем на а2 или на а6. Если 19. . . . Ф а2—а6, то вот один из многих вариантов: 20. К е2—f4. f7—f6; 21. Ф с3—g3, g7—g5!; 22. К f4—g6!, Л f8—f7!; 23. К f5 : h6 +, Кр g8—g7; 24. К h6 : f7, Кр g7 : g6 (если Кр g7 : f7, то 25. f2—f4); 25. К f7 : d6, с7 : d6; 26. Л d1 : d6, Л b8—b7; 27. е4—е5, и белые должны выиграть.

18.

К е6—с5

19. К е2—d4

Кр g8—h7.

Белые грозили К d4 : с6 и если С d7 : с6, то К f5—e7+ с последующим К е7 : с6. При том черные не могли бить пешку на а2 из-за Л d1—a1, Ф а2—b2; Л f1—b1 выигрываю ферзя.

20. g2—g4

Л b8—e8

21. f2—f3

К с5—e6

22. К d4—e2

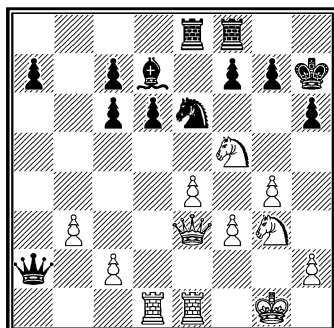
Ф а5 : а2.

Наконец, черные берут пешку. Я могу сказать, на основании моего разговора с Бернштейном в то время, что он не имел ни малейшего представления о том, что я ему готовил.

Однако, его нельзя очень порицать за это, ибо следовавшая сложная комбинация очень скрыта и ее трудно было предвидеть. 22. . . . Ф а5—b6, вместо сделанного хода, повело бы к упрощению, но белые, во всяком случае, оставались с лучшим положением.

23. К е2—g3

. . . .



23.

Ф а2 : с2

Взятие второй пешки является гибельным, но, как я уже говорил, черные даже не подозревали о готовящейся грозе. Здесь, как указал Ласкер, необходимо было играть f7—f6 с последующим Л f8—f7, если бы белые продолжали атаку ходом К g3—h5.

24. Л d1—c1

Ф с2—b2

25. К g3—h5

.

Движение этого коня в высшей степени замечательно. Только-что он казался безвредным, а между тем он выступает, чтобы решить партию.

25.

Л f8—h8.

Ничего лучшего не было. Если 25. . . . g7—g5, то 26. e4—e5, f7—f6; 27. Ф e3—d3, и белые должны выиграть. Я не даю вариантов, потому что они очень длинные и сложны. Если же 25. . . . g7—g6, то 26. Ф e3 : h6+, Кр h7—g8; 27. e4—e5, g6 : h5; 28. e5 : d6, и белые выигрывают, так как черные не могут воспрепятствовать шаху одной из ладей по открытой линии „g“.

26. Л e1—e2

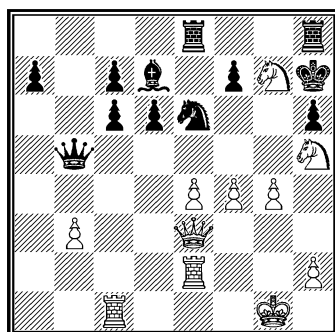
Ф b2—e5

27. f3—f4

Ф e5—b5

28. К f5 : g7

.



Теперь, наконец, становятся очевидными результаты движения коня е2—g3—h5. Данный ход является кульминационным пунктом далеко расчитанной комбинации, начатой на 22 ходу.

28.

К е6—с5.

Слабо. Я ожидал 28. . . . К е6 : g7, на что последовало бы 29. К h5—f6 +, Кр h7—g6; 30. К f6 : d7, f6—f7 (лучше всего); 31. е4—е5, Кр g6—f7; 32. К d7 : f6, Л е8—е7; 33. К f6—е4, и положение черных безнадежно. Тщательный анализ и соответственное сравнение покажут, что эта комбинация, взятая в целом, является одной из труднейших и наиболее далеко расчитанных комбинаций, встречавшихся когда-либо за доской. По этим соображениям комитет и присудил мне приз Ротшильда за красоту игры.

29. К g7 : е8

С d7 : е8

30. Ф е3—с3

f7—f6

31. К h5 : f6 +

Кр h7—g6

32. К f6—h5

Л h8—g8

33. f4—f5 +

Кр g6—g5.

Черным пора было сдаться в таком положении.

34. Ф с3—е3 +

Кр g5—h4

35. Ф е3—g3 +

Кр h4—g5

36. h2—h4 X.

Партия № 12.

Дебют ферзевых пешек.

Белые: Капабланка.

Черные: Д. Яновский.

1. d2—d4

d7—d5

2. e2—e3

К g8—f6

3. К g1—f3

c7—c5

4. c2—c4

e7—e6

5. К b1—c3

С f8—e7

Этот ход мне не совсем нравится. Слону придется впоследствии брать пешку на с5 и, таким образом, потерять темп. Время слишком дорого в шахматах, чтобы так его растрачивать.

6. d4 : c5

0—0

7. a2—a3

. . . .

Лучше сразу с4:d5, не допуская черных самим сыграть d5:c4, что уравнивает игру.

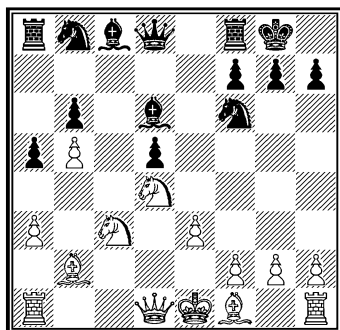
- | | |
|------------|-----------|
| 7. | С e7 : c5 |
| 8. b2—b4 | С c5—e7 |
| 9. С c1—b2 | a7—a5 |

Это ход хорош лишь в связи с последующим d5 : c4 и разменом ферзей. В связи же с продолжением, избранным черными, он слаб.

- | | |
|-------------|---------|
| 10. b4—b5 | b7—b6 |
| 11. c4 : d5 | e6 : d5 |

У черных теперь изолированная пешка без всякой компенсации, а таких слабостей нужно всегда избегать.

- | | |
|-------------|---------|
| 12. К f3—d4 | С e7—d6 |
|-------------|---------|



- | | |
|-------------|-----------|
| 13. С f1—e2 | |
|-------------|-----------|

Ошибка, повлекшая за собой большинство всех дальнейших затруднений. Я видел, что правильным продолжением является, вероятно, g2—g3, но боялся, что меня будут критиковать за такое расположение пешек на королевском фланге; этим и объясняется, почему я остановился на сделанном плохом ходе, хотя мой рассудок подсказывал мне лучший. Нужно иметь в виду, что я играл впервые в большом турнире и не хотел, чтобы мне приписывали ходы, которые часто делают плохие игроки. В этой партии я впервые в жизни почувствовал, что мой противник меня окончательно переиграл; раз за разом, вплоть до двадцать третьего хода, я ошибался в предполагаемом ходе противника, немедленно убеждаясь каждый раз, что сделанный им ход сильнее того, который мне казался лучшим ответом с его стороны. После двадцать третьего хода и до конца партии я играл превосходно, за исключением немногих ходов, которые я анализировал во время перерыва; это показывает, между прочим, что хороший игрок часто видит больше, обдумывая за доской, чем анализируя и передвигая фигуры.

- | | |
|-------------|-----------|
| 13. | С c8—e6 |
| 14. С e2—f3 | |

Впоследствии белые будут вынуждены вернуться слон на прежнее место, поэтому здесь было лучше просто рокировать.

- | | |
|-----------------|-----------|
| 14. | Л a8—a7 |
| 15. 0—0 | Л a7—c7 |
| 16. Ф d1—b3 | |

Плохо, как вскоре демонстрируют черные. Правильно было, вероятно, 16. Л a1—c1.

- | | |
|-------------|-----------|
| 16. | К b8—d7 |
| 17. Л f1—d1 | |

Я не мог играть ни К c3:d5, ни К d4—c6, как это покажет точный анализ. В обоих случаях я потерял бы пешку.

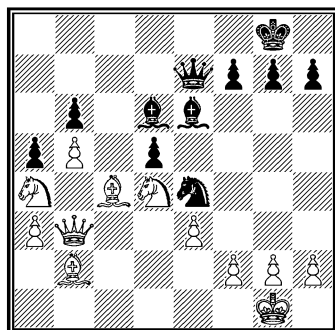
- | | |
|-------------|-----------|
| 17. | К d7—e5 |
| 18. С f3—e2 | Ф d8—e7 |
| 19. Л a1—c1 | Л f8—c8 |
| 20. К c3—a4 | |

Этот ход осуждали, так как он дает черным возможность провести следующую комбинацию. Но я видел, что должно произойти, и в то же время я был убежден, что мой единственный шанс заключается в том, чтобы выдержать грозу. Я был уверен, что все другие пути ведут к проигрышу, но что здесь должна найтись защита против страшной атаки черных, и что это, во всяком случае, мой единственный шанс.

- | | |
|---------------|-------------|
| 20. | Л c7 : c1 |
| 21. Л d1—c1 | Л c8 : c1 + |
| 22. С b2 : c1 | К f6—e4 |
| 23. С c1—b2 | |

Можно было защищаться и ходом f2—f3, или К d4 : c6 с последующим f2—f3, но, так или иначе, черные получали преимущество.

- | | |
|---------------|-----------|
| 23. | К e5—c4 |
| 24. С e2 : c4 | |



24. С d6 : h2+

Это пожертвование превосходно, так как дает черным минимум ничью посредством вечного шаха. 24. . . . d5 : c4 было бы нехорошо, так как белые ответили бы Ф b3—c2, по меньшей мере уравнивая игру.

25. Кр g1 : h2	Ф e7—h4+
26. Кр h2—g1	Ф h4 : f2
27. Кр g1—h2	Ф f2—g3+
28. Кр h2—g1

Если 28. К h2—h1, то С e6—h3; 29. С c4—f1, К e4—f2+ 30. Кр h1—g1, К f2—g4 и выигрывают.

28.	d5 : c4
29. Ф b3—c2	Ф g3 : e3 +
30. Кр g1—h2	Ф e3—g3 +
31. Кр h2—g1	Ф g3—e1 +
32. Кр g1—h2	Ф e1—g3 +
33. Кр h2—g1	Ф g3—e1 +
34. Кр g1—h2	К e4—f6
35. К d4 : e6	Ф e1—h4 +
36. Кр h2—g1	Ф h4—e1 +
37. Кр g1—h2	Ф e1—h4 +

Повторение ходов делалось для выигрыша времени.

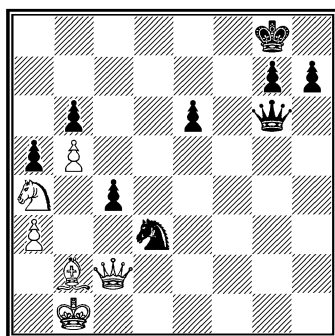
38. Кр h2—g1	Кf6—g4
39. Ф c2—d2

Единственный ход. На 39. Ф c2—c3 черные дают мат в два хода.

39.	Ф h4—h2 +
40. Кр g1—f1	Ф h2—h1 +
41. Кр f1—e2	Ф h1 : g2 +
42. Кр e2—d1	К g4—f2 +
43. Кр d1—c2	Ф g2—g6 +

- | | |
|--------------|-----------|
| 44. Кр c2—c1 | Ф g6—g1 + |
| 45. Кр c1—c2 | Ф g1—g6 + |
| 46. Кр c2—c1 | К f2—d3 + |
| 47. Кр c1—b1 | f7 : e6 |
| 48. Ф d2—c2 | |

Ошибка; 48. Кр b1—a2 давало мне по крайней мере ничью. Во всяком случае, очевидно, что я не ошибался, относительно возможности отразить страшную атаку черных, о чем я говорил выше.



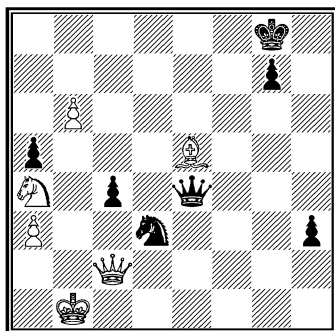
- | | |
|---------------|---------|
| 48. | h7—h5 |
| 49. С b2—d4 | h5—h4 |
| 50. С d4 : b6 | h4—h3 |
| 51. С b6—c7 | e6—e5 |
| 52. b5—b6 | |

Все это, начиная с сорок восьмого хода, является результатом анализа во время перерыва, о чем я тоже упоминал выше. И все это сыграно нехорошо, так что черные могли выиграть партию, продолжай они атаку столь же безукоризненно, как и до сих пор. Здесь 52. Ф c2 : c4 +, Кр g8—f8; 53. С c7—d6 +, Ф g6 : d6; 54. Ф c4—c8 + и затем Ф c8 : h3 давало лучшие шансы на ничью.

- | | |
|-------------|---------|
| 52. | Ф g6—e4 |
|-------------|---------|

Именно этот ход я и не оценил в полной мере, хотя это и был единственный выигрывающий ход. На Ф g6—c6 у меня был ход Ка4—c3, а также и на всякий другой ход черных нашлась бы, я думаю, защита.

- | | |
|---------------|---------|
| 53. С c7 : e5 | |
|---------------|---------|



53.

Ф е4—е1 +

Правильным и выигрывающим ходом было 53. . . . Ф е4—h1 +. Впервые с начала атаки черные упустили сделать сильнейший ход, ведущий к выигрышу. Многие говорили, что эта ошибка непостижима; но в действительности она поддается очень простому и логическому объяснению. Черные сыграли ферзем на е4, чтобы помешать введению моего коня в игру, так как на К а4—с3 они могли продвинуть h3—h2 и выиграть моего коня за пешку, а затем легко выиграть и партию. Таким образом, черные видели силу этого хода и в том, что он мешал дальнейшему продвижению моей пешки, и в том, что он не давал высвободиться моему коню, из-за угрозы шаха на е1. Следовательно, шах представлялся черным ключом положения; естественно, что им и в голову не приходило, что главная сила хода заключалась в возможности пойти ферзем с е5 и на h1 и на е1; они не учитывали, что оба эти поля одинаково важны, каждое в разном случае. Доказательством всему этому служит тот факт, что Яновский после партии два часа анализировал положение и не мог найти, где он сделал ошибку. Ему показали другие маэстро. Берн сказал мне, когда разбирали ход Ф h1+, что этот ход, по его мнению, выигрывал, и я ответил ему, что он прав, но что моему противнику это даже в голову не приходило. После этого мы долго обсуждали этот ход, и тогда лишь Яновский понял его силу. Однако, его нельзя слишком укорять так как до этой ошибки он вел партию в своем прежнем стиле, напомнив те дни, когда он был одним из самых опасных среди всех шахматистов.

53. Кр b1—a2

К d3: e5

Яновский (да и все маэстро, наблюдавшие партию) даже не предполагали, что я могу добиться в этой партии больше ничьей; вот почему он не воспользовался своим последним шансом, форсировавшим ничью, — вечным шахом посредством К d3—c1+. Прежде чем продолжать, я должен при-

бавить, что последовавший эндшпиль, быть может, самый тонкий из концов такого рода, иггранных когда-либо за доской; но по непонятной причине он не был оценен в должной мере. Это—мастерское произведение, одно из тех, которыми я очень горжусь и которое нужно внимательно изучать. Как я сказал, никто в то время не думал, что этот конец может быть выигран.

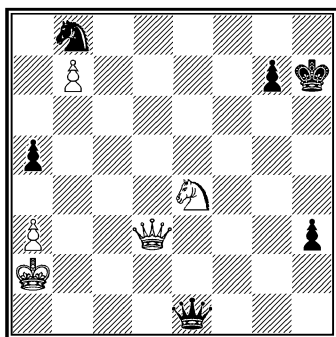
55. b6—b7 К e5—d7
56. К a4—c5

Исключительно важный ход. На первый взгляд кажется, что К a4—b6 было бы лучше. Глубокое изучение положения покажет, что это не так.

56. К d7—b8
57. Ф c2 : c4 + Кр g8—h8
58. К c5—e4

Красота пятьдесят шестого хода белых становится теперь очевидной. У черных нет ни одного шаха ферзем, и они не могут продвинуть пешку h, так как я угрожаю посредством серии шахов выиграть ферзя или добиться подобного же положения, какого, в результате, я добился и в партии.

58. Кр h8—g7
59. Ф c4—d3



59. g7—g6

Если 59. . . . Ф e1—h4, то 60. К e4—g5+, Кр h7—h6; 61. К g5—f7+, Кр h6—h5; 62. Ф d3—f5+, g7—g5; 64. К f7—e5 и выигрывают.

60. Ф d3 : h3 + Кр h7—g7
61. Ф h3—f3 Ф e8—c8

Черные в отчаянии. Их ферзь бездействует на поле e1, в то время как ферзь белых все время грозит серией шахов, которые должны оказаться роковыми для черных. Поэтому, черные делают последнюю попытку, угрожая вечным шахом при первом удобном случае.

62. Ф f3—f6 +
63. Ф f6—f7 +
64. Ф f7—f8 +
65. Ф f8—h8 +
66. Ф h8—c8 +

Кр g7—h7
Кр h7—h6
Кр h6—h5
Кр h5—g4
Сдался.

Чрезвычайно интересная партия, полная комбинаций и положений, достойных тщательного изучения. Помимо этого, партия весьма поучительна во всех трех фазах: в дебюте, в середине игры и в эндшпиле.

Обе эти партии являются прекрасными образцами моего умения в тот период. Качество моей игры в этом турнире показывает, по моему мнению, что я уже был в состоянии учитывать возможности данной позиции не хуже всякого другого маэстро. Я мог точно рассчитать очень далекую комбинацию и найти шансы для успешной атаки. Прямые атаки на моего короля я отражал безошибочно. В концах игр я достиг до высшего предела; иные полагали, что я играю их лучше самого Ласкера, который до того времени не имел равного себе в эндшпиле. Я не думаю, что я играл их лучше, но, во всяком случае,—не хуже.

Но мне предстояло еще многому научиться в отношении дебютов, кое-чему в отношении чисто позиционной игры в середине партии, если нет возможностей для комбинации; а также в построении позиции, равно приспособленной как для атаки так и для обороны. При том мне нужно было еще приобрести выдержку и спокойствие, которые являются лишь в результате многих и постоянных побед.

К концу турнира я чувствовал себя нехорошо; поэтому, с'ездив на два дня в Бильбао, я отдыхал несколько дней, прежде чем предпринять короткую поездку по Германии. Затем я отправился в Буэнос-Айрес на двухмесячные гастроли в Аргентинский шахматный клуб

В течение этого ангажемента я сыграл много партий с сильнейшими тамошними игроками, при чем некоторые партии игрались против меня по консультации. Р. Илла и М. Гелли, игравшие по консультации, сделали ничью, все остальные партии я выиграл. В следующей главе я привожу несколько этих партий с примечаниями, написанными мною в то время.

Г Л А В А VI.

Переходный период.

Партия № 13.

Дебют ферзевых пешек.

Белые: Капабланна.

Черные: Роландо Илла.

- | | |
|-------------|----------|
| 1. d2—d4 | d7—d5 |
| 2. e2—e3 | К g8—f 6 |
| 3. К b1—d2 | e7—e6 |
| 4. С f 1—d3 | c7—c5 |
| 5. c2—c3 | К b8—c6 |
| 6. f2—f 4 | С f 8—d6 |
| 7. К g1—h3 | 0—0 |
| 8. 0—0 | К c6—e7 |
| 9. Кр g1—h1 | С c8—d7 |
| 10. К d2—f3 | С d7—c6 |

Если 10. . . . К f6—e4, то 11. С d3 : e4 с последующим К f3—e5.

- | | |
|-------------|---------|
| 11. К f3—e5 | Ф d8—e8 |
|-------------|---------|

Если 11. . . . К f6—e4, то 12. К e5 : c6, К e7 : c6; 13. С d3 : e4, d5 : e4; 14. К h3—g5, выигрывая пешку. После сделанного хода черные грозят разменять мощного слона белых.

- | | |
|-----------|---------|
| 12. a2—a4 | |
|-----------|---------|

Не позволяя играть С b5, а также К e4, как видно из следующего варианта: 12. . . . К f6—e4; 13. d4 : c5, С d6 : c5 (нельзя 13. . . . К e4 : c5 из-за 14. С d3 : h7+ с последующим Ф h5+ и К g5); 14. b2—b4, С c5—b6 (если С d6, то С d3 : e4, выигрывая фигуру, т. к. черные не могут играть С d6 : e5 из-за С e4 : h7+ с последующим Ф h5+ и К g5); 15. b4—b5,

С с6—d7; 16. С d3 : e4, d5 : e4; 17. Ф d1 : d7, оставаясь с лишней фигурой.

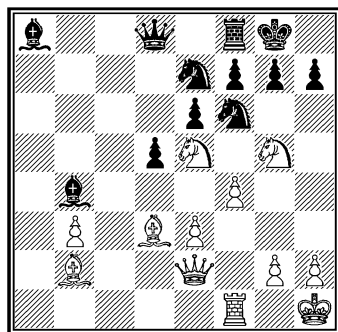
12.	a7—a6
13. b2—b3	b7—b5
14. a4 : b5	a6 : b5
15. Л a1 : a8	Ф e8 : a8
16. d4 : c5	С d6 : c5
17. Ф d1—e2	b5—b4
18. c3 : b4	С c5 : b4
19. С c1—b2	Ф a8—d8

Лучше было К f6—e4.

20 К h3—g5

Белые могли выиграть пешку посредством К e5 : с6 с последующим Ф e2—с2, но ход в тексте сильнее; теперь грозит К e5 : с6 и затем С b2 : f6.

20. С с6—a8



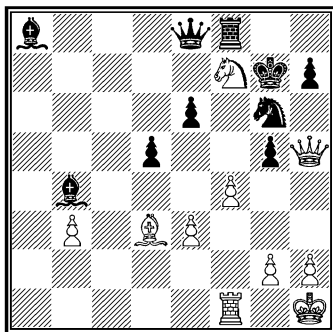
21. К e5—g4

Положение очень интересное и трудное; белые могут продолжать по разному, но отыскать сильнейшее продолжение не легко.

21. К e7—g6

Лучше всего; если 21. . . . К f6—e4, то 22. С d3 : e4, d5 : e4; 23. С b2 : g7, Кp g8 : g7; Ф e2—b2+ и выигрывают.

22. С b2 : f6	g7 : f6
23. К g4—h6 +	Кp g8—g7
24. К h6 : f7	Ф d8—e8
25. Ф e2—h5	f6 : g5



26. Ф h5—h6 + . . .

Возможно было и 26. К f7 : g5 и если тогда h7—h6, то 27. Л f1—a1, угрожая бить слона на a8 и одновременно шахом на a7.

26. Кр g7—g8

Если Кр g7 : f7, то 27. Ф h6 : h7+, и игра могла продолжаться следующим образом: 27. . . Кр f7—f6; 28. С d3 : g6, Ф e8 : g6; 29. f4 : g5+, Кр f6—e5 (если Кр f6 : g5, то h2—h4+); 30. Ф h7—c7+, Кр e5—e4; 31. Л f1 : f8, угрожая бить слона на a8 и вместе с тем Ф c7—c2+ с выигрышем ферзя.

Или 27. . . . Кр f7—f6; 28. С d3 : g6, Л f8—h8; 29. f4 : g5+, Кр f6 : g5; 30. h2—h4+, Кр g5—g4; 31. С g6—h5+!, Кр g4 : h4 (если Ф : h5, или если Кр g3, то мат в три хода); 32. Л f1—f4+, Кр h4—g5; 33. Л f4—g4+, Кр g5—f6; 34. Ф h7—g7+ и мат следующим ходом.

Вариантов могло быть еще много, но я сильно сомневаюсь, чтобы какнибудь можно было спасти партию.

27. К f7 : g5 Сдался.

Если 27. . . . Ф e8—e7, то 28. С d3 : g6, h7 : g6; 29. Ф h6 : g6+, Ф e7—g7; 30. Ф g6 : g7, Кр g8 : g7; 31. К g5 : e6+, Кр g7—f7; 32. К e6 : f8, и с ладьей и четырьмя пешками против двух слонов белые легко выигрывают.

Партия № 14.

(Играна 26 мая 1911 года).

Отказанный ферзевый гамбит.

Белые: Напабланка.

Черные: Л. Молина.

1. d2—d4
2. c2—c4
3. К b1—c3
4. С c1—g5
5. e2—e3

- d7—d5
- e7—e6
- К g8—f6
- К b8—d7
- c7—c6

Старая защита, очень редко применяемая теперь.

6. К g1—f3
7. c4 : d5

- С f8—e7
-

Нехорошо; здесь нужно было играть Ф d1—c2.

7.

- К f6 : d5

Правильное продолжение 7. . . . e6 : d5.

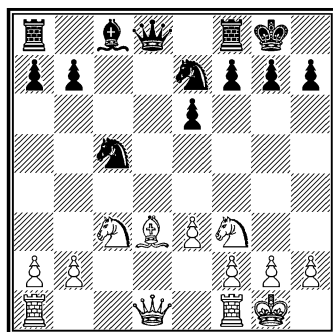
8. С g5 : e7

- К d5 : e7

Можно было и Ф d8 : e7.

9. С f1—d3
10. 0—0
11. d4 : c5

- c6—c5
- 0—0
- К d7 : c5



12. С d3 : h7 +

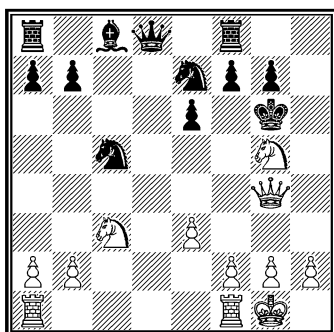
. . . .

Комбинация не совсем обычная, так как в спокойных, уравновешенных позициях, по большей части, невозможно получить атаку при малом количестве фигур в игре.

12. Кр g8 : h7
13. К f3—g5+ Кр h7—g6

Лучше всего. Если 13. . . . Кр h6, то 14. К g5 : f7+, выигрывая ферзя; если же 13. . . . Кр g8, то 14. Ф d1—h5 с неотразимой атакой.

14. Ф d1—g4



14. f7—f5

Снова лучший ход. Соблазнительный ход e6—e5 оказался бы роковым для черных. Например: 14. . . . e6—e5; 15. К g5—e6+, Кр g6—f6; 16. f2—f4!, e5—e4 (лучше всего); 17. Ф g4—g5+, Кр f6 : e6; 18. Ф g5—e5+, Кр e6—d7; 19. Л f1—d1+, К c5—d3; 20. К c3 : e4. Кр d7—c6 (если Кр e8, то, К f6+ и выигр. ферзя); 21. Л d1 : d3, Ф d8 : d3; 22. Л h1—c1+, Кр c6—b6 (если Кр d7, то мат в 2 хода); 23. Ф e5—c7+ и мат в пять ходов.

15. Ф g4—g3 Кр g6—h6
16. Ф g3—h4+ Кр h6—g6
17. Ф h4—h7+ Кр g6—f6

Если Кр g6 : g5, то 18. Ф h7 : g7+ и мат в несколько ходов.

18. e3—e4 К e7—g6

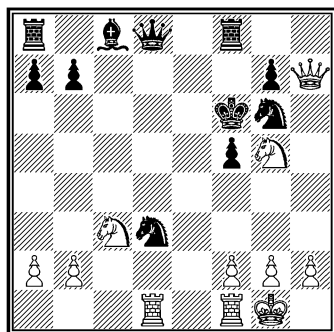
Лучше всего. Черные защищаются очень хорошо. Теперь они грозят Л f8—h8.

19. e4 : f5

Сильнее было f2—f4, и если 19. . . . f5 : e4, то 20. Л a1—d1, Ф d8—b6; 21. Л d1—d6 и выигр.

19. e6 : f5
20. Л h1—d1 К c5—d3

Единственная защита.



21. Ф h7—h3

Вынужденс. Черные грозили выиграть ферзя посредством Л f8—h8. Любопытно отметить, что черные в течение пяти ходов не могли брать незащищенного коня.

21. К d3—f4

Можно было играть и К g6—f4.

22. Ф h3—g3 Ф d8—c7
23. Л f1—e1 К f4—e2 +

Ошибка, ведущая к быстрому проигрышу, но партию все равно спасти было нельзя. Напр.: 23. . . . С c8—e6; 24. Л e1 : e6 +; К f4 : e6; 24. К c3—d5 ×. Если 23. . . . С c8—d7; то 24. К c3—d5 +!, К f4 d5; 25. К g5—h7 +, Кр f6—f7; 26. Ф g3 : c7, К d5 : c7; 27. Л d1 : d7 +, Кр f7—g8; 28. К h7 : f8 и выигрывают.

24. Л e1 : e2 Ф c7 : g3
25. К g5—h7 + Кр f6—f7
26. h2 . g3 Л f8—h8
27. К h7—g5 + Кр f7—f6
28. f2—f4 Сдался.

Закончив гастроли в Буэнос-Айресе, я посетил различные города Южной Америки: Монтевидео, Байя-Бланка, Ла Плата; затем вернулся в Монтевидео и оттуда направился в Европу. Я совершил небольшое турнэ по Голландии, где я дал шесть сеансов в шесть дней, с превосходным результатом. Последнее выступление было в Амстердаме против двадцати пяти сильнейших любителей. После четырех часов игры я проиграл одну, сделал три ничьих и остальные

партии выиграл; этот результат был тем более приятен мне, так как президент клуба в своей вступительной речи сказал, что здесь собралась стая наиболее сильных с целью завоевать мой скальп.

Из Голландии я проехал в Копенгаген через Гамбург и Киль, затем назад через Германию и Австрию во Францию и Англию, где я, наконец, сел на пароход, который должен был отвезти меня в Соединенные Штаты и на мою родину, Кубу.

В течение 1912 и 1913 года я принимал участие в различных небольших турнирах и совершил несколько поездок по Соединенным Штатам и по Кубе. Мое лучшее выступление было в 1913 году, в Нью-Йоркском турнире, где я выиграл все тринадцать партий; такого результата добился однажды только Ласкер, тоже в Нью-Йорке. Само собой разумеется, что никто из игроков в этом турнире, за исключением Дураса, не принадлежал к числу первоклассных, но большинство из них играло сильно, и одолеть их было не так уже легко.

Привожу несколько своих лучших партий из этих турниров.

Национальный турнир маэстро в Нью-Йорке.

Партия № 15.

(Играна 28 января 1913 года).

Неправильное начало.

Белые: Клайн.

Черные: Капабланка.

1. d2—d4

K g8—f 6

2. K g1—f 3

d7—d6

Сыграно с единственным намерением избежать шаблона. В то время эту необычную защиту не применяли так часто и не анализировали так усердно, как впоследствии. Ныне почти каждый игрок знает ее наизусть.

3. c2—c3

. . . .

Значительно лучше 3. C c1—f4.

3.

K b8—d7

4. C c1—f 4

c7—c6

5. Ф d1—c2

Ф d8—c7

6. e2—e 4

e7—e5

7. C f4—g3

C f8—e7

8. C f1—d3

0—0

9. К b1—d2	Л f8—e8
10. 0—0	К f6—h5
11. К d2—c4	С e7—f6
12. К c4—e3	К d7—f8
13. d4 : e5	d6 : e5
14. С g3—h4

Этот слон делает слишком много ходов, что доказывает ошибочность плана белых. Намерение черных заключается в том, чтобы поставить коня на f4, и они осуществляют это.

14. . . .	Ф c7—e7
15. С h4 : f6	Ф e7 : f6
16. К f3—e1	К h5—f4
17. g2—g3	К f4—h3+
18. Кр g1—h1	h7—h5

Черные хотят продолжать атаку, не теряя давления на пункт f5, а это произошло бы, если бы они продвинули сразу пешку g7—g5.

19. К e3—g2	g7—g5
-------------	-------

Теперь белым придется вернуться назад, чтобы поставить коня на f5, и черные могут использовать время к своей выгоде.

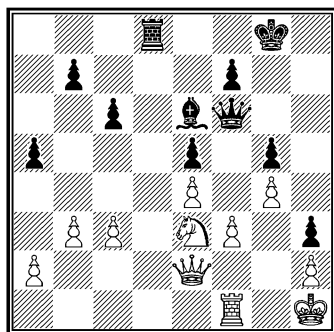
20. f2—f3	К f8—g6
21. К g2—e3	h5—h4
22. g3—g4	К h3—f4
23. Л f1—f2	К f4 : d3
24. К e1 : d3	С c8—e6
25. Л h1—d1	Л e8—d8
26. b2—b3	К g6—f4
27. К e3—g2

Лучше было 27. К d3 : f4.

27. . . .	К f4 : d3
28. Л d1 : d3	Л d8 : d3
29. Ф c2 : d3	Л a8—d8

Нельзя было 29. . . . С e6 g4 из-за 30. К g2 : h4, g5 : h4; 31. Л f2—g2.

30. Ф d3—e2	h4—h3
31. К g3—e3	a7—a5
32. Л f2—f1



32.

a5—a4

Черные должны искать выигрыш, прорываясь на ферзевом фланге. Если 33. b3 : a4, то Ф f6—f4 с угрозой Л d8—a8, и черные отыгрывают пешку с лучшим положением.

33. c3—c4

Л d8—d4

34. К e3—c2

Л d4—d7

35. К c2—e3

Ф f6—d8

36. Л f1—d1

Л d7 : d1 +

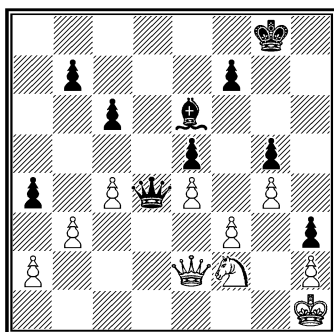
37. К e3 : d1

Ф d8—d4!

Выигрывающий ход. Изучающий шахматы должен проштудировать ход за ходом последовавший конец.

38. К d1—f2

.



38.

b7—b5

39. c4 : d5

a4 : b3

40. a2 : b3

С e6 : b3

41. К f2 : h3

С b3—d1

42. Ф e2—f1

c6 : b5

43. Кp h1—g2

b5—b4

44. Ф	f1—b5	b4—b3
45. Ф	b5—e8 +	Кр g8—g7
46. Ф	e8—e7	b3—b2

Замечательно это неуклонное движение пешки вперед.

47. К	h3 : g5	С d1—b3
48. К	g5 : f7	С b3 : f7
49. Ф	e7—g5 +	Кр g7—f8
50. Ф	g5—h6 +	Кр f8—e7
51. Ф	h6—g5 +	Кр e7—e8

Сдлся.

Турнир маэстро в Гаванне.

Партия № 16.

(Играна 13 февраля 1913 года).

Неправильное начало.

Белые: Х. Корцо.

Черные: Х. Р. Капабланка.

1.	d2—d4	К	g8—f6
2.	c2—c4		d7—d6
3. К	b1—c3	К	b8—d7
4.	e2—e4		e7—e5
5.	f2—f4	

Ход сомнительного достоинства, хотя на первый взгляд кажется очень сильным.

5.	e5 : d4
6. Ф	d1 : d4	К d7—c5
7. С	c1—e3	Ф d8—e7

Ход нерекондуемый обычно, но очень важный в данном положении, так как он вынуждает белых защищать слабую пешку *e*, задерживая, таким образом, их развитие.

8. К	c3—d5	К f6 : d5
9.	e4 : d5	С c8—f5

Нехорошо было бы 9. . . . g7—g6 из-за 10. 0—0—0; однако, и теперь белые должны были сразу рокировать, вместо своего следующего хода.

10. К	g1—f3	g7—g6!
-------	-------	--------

Этот ход дает черным атаку, так как на рокировку белых последует С f8—g7 и у черных очень сильная партия.

Начиная отсюда, следует ряд блестящих ходов, достойных внимательного изучения.

- | | |
|--------------|----------|
| 11. Кр e1—f2 | Л h8—g8 |
| 12. Л a1—e1 | С f8—g7 |
| 13. Ф d4—d1 | К c5—e4+ |
| 14. Кр f2—g1 | Кр e8—f8 |

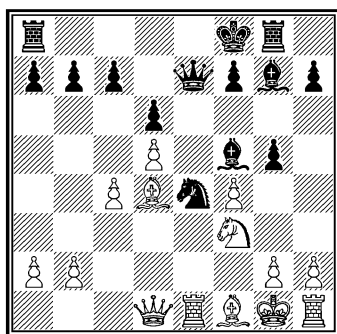
Нельзя 14. . . . 0—0—0, после чего черные подверглись бы очень сильной атаке.

15. С e3—d4

Превосходно. В течение дальнейших восьми ходов белые, находясь в чрезвычайно трудном положении, играют наилучшим образом.

15. g6—g5!

Единственный путь, чтобы поддержать атаку и добиться преимущества.



16. С d4 : g7 +

Если 16. К f3 : g5, то С g7 : d4+; 17. Ф d1 : d4, К e4 : g5; 18. Л e1 : e7, К g5—h3×

Если 16. f4 : g5, то К e4 : g5; 17. Л e1 : e7, К g5—h3+; 18. g2 : h3, С g7 : d4×

Если 16. f4 : g5, К e4 : g5; 17. К f3 : g5, то С g8 : d4+; 18. Ф d1 : d4, Ф e7 : e1.

Если 16. f4 : g5, К e4 : g5; 17. С d4 : g7+, то Л g8 : g7; 18. К f3 : g5, Ф e7 : g5 и у черных лучшее положение.

И, наконец, если 16. С f1—d3, то g5 : f4 и у черных опять преимущество.

- | | |
|-------------|-----------|
| 16. | Л g8 : g7 |
| 17. К f3—d4 | С f5—d7 |
| 18. f4—f5 | |

Если С f1—d3, то 18. . . . f7—f5; 19. С d3:e4, f5:e4; 20. f4—f5, Ф e7—e5; 21. К d4—e6+, С d7:e6; 22. f5:e6, c7—c6.

18.

Ф e7—e5

Черные могли также играть c7—c5 и если тогда 19. d5:c6, то b7:c6 и конь может быть защищен ходом d6—d5; если же на 18. . . . c7—c5 последует 19. К d4—e6+, то f7:e6; 20. Л e1:e4, e6—e5 с превосходной игрой.

19. Ф d1—d3

Л a8—e8

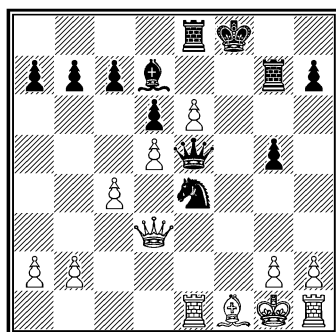
Черные задумали пожертвовать качество, иначе они могли просто сыграть К e4—c5; и если тогда Л e1:5, то К c5:d3; Л e5—e2, К d3—e5 и у белых слабая пешка на f5.

20. К d4—e6 +

f7 : e6

21. f5 : e6

.



21.

Л e8 : e6 !

22. d5 : e6

С d7—c6

23. Ф d3—f3 +

Ф e5—f4 !

24. Ф f3—e3

.

Если 24. Ф f3 : f4, то g5 : f4; 25. h2—h4, f4—f3; 26. Л e1—d1, f3—f2+; 27. Кp g1—h2, К e4—g3; 28. Л d1—d2, К g3 : h1; 29. Кp h2 : h1, Л g7 : g2!

24.

Кp f8—e7

25. b2—b4

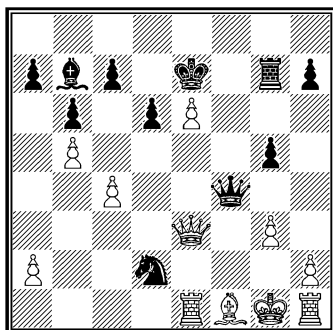
b7—b6

26. b4—b5

С c6—b7

27. g2—g3

К e4—d2!



28. Ф е3—с3

.

Вполне извинительная ошибка после всего того, что пришлось испытать белым. Здесь лучше всего было 28. С f1—g2, и партия могла продолжаться следующим образом: 28. . . . Ф f4 : e3; 29. Л e1 : e3, К d2 : c4; 30. Л e3—c3, С b7 : g2; 31. Кр g1 : g2, d6—d5.

28.

К d2—f3 +

29. Кр g1—f2

Ф f4—f8

Это отступление ферзя белые просмотрели, когда они сделали свой ход: Ф е3—с3.

30. c4—c5

К f3—e5 +

31. Кр f2—g1

К e5—f3 +

32. Кр g1—f2

b6 : c5

33. Ф c3—a5

К f3—e5 +

34. Кр f2—g1

Ф f8—f3

35. Ф a5 : c7 +

Кр e7—f6

36. Ф c7 : c6

Ф f3 : h1 +

37. Кр g1—f2

Ф h1 : h2 +

Сдлся.

Этой партии был присужден приз за красоту.

Турнир маэстро в „Rice Chess Club“.

Партия № 17.

(Играна в июле 1913 года).

Испанская.

Белые: Капабланка.

Черные: О. Хайес.

1. e2—e4

e7—e5

2. К g1—f3

К b8—c6

3. С f1—b5

a7—a6

4. С b5—a4

К g8—f6

5. 0—0

b7—b5

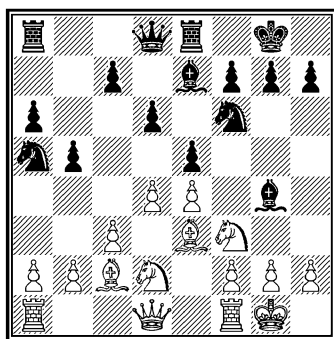
Надежность этого хода весьма сомнительна. Общепринятые продолжения здесь К f6 : e4 или С f8—e7. Защита в испанской партии чрезвычайно трудна для черных даже при самом сильном продолжении, и поэтому такого рода изменения в порядке ходов не рекомендуются.

- | | |
|------------|---------|
| 6. С a4—b3 | С f8—e7 |
| 7. d2—d4 | d7—d6 |
| 8. c2—c3 | С c8—g4 |
| 9. С c1—e3 | 0—0 |

Если 9. . . . К f6 : e4, то 10. С b3—d5, Ф d8—d7; 11. d4 : e5, и игра белых лучше.

- | | |
|-------------|---------|
| 10. К b1—d2 | К c6—a5 |
| 11. С b3—c2 | Л f8—e8 |

Предыдущий ход черных имел смысл лишь в связи с 11. . . . c7—c5. После хода в тексте и без того плохая партия черных еще более ухудшается.



- | | |
|------------|---------|
| 12. b2—b4! | e5 : d4 |
|------------|---------|

Если 12. . . . К a5—c4, то 13. К d2 : c4, b5 : c4; 14. d4 : e5, и белые вскоре выигрывают пешку. На 12. . . . К a5—c6 последует 13. d4—d5, К c6—b8; 14. a2—a4, К b8—d7; 15. a4 : b5, a6 : b5; 16. Ф d1—e2, и пешка b5 обречена на гибель. После же 12. . . . К a5—b7 конь совершенно выбывает из игры.

- | | |
|-------------|---------|
| 13. c3 : d4 | К a5—c6 |
| 14. a2—a3 | С e7—f8 |
| 15. Л a1—c1 | К c6—e7 |

Черные хотят перевести своего коня на защиту королевского фланга и вместе с тем удалить его с линии ладьи белых. Возможно было и 15. . . . Ф d8—e7.

- | | | |
|-----|---------|-----------|
| 16. | e4—e5 | d6 : e5 |
| 17. | d4 : e5 | C g4 : f3 |

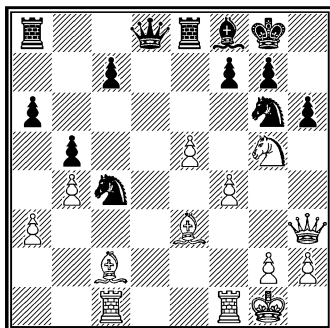
Вынуждено, иначе белые сыграли бы C c2 : h7+ с последующим K f3—g5+.

- | | | |
|-----|-----------|---------|
| 18. | Ф d1 : f3 | K f6—d7 |
| 19. | Ф f3—h3 | K e7—g6 |
| 20. | f2—f4 | K d7—b6 |
| 21. | K d2—f3 | K b6—c4 |

Позиция этого коня теперь очень сильна, но один он не в состоянии ничего сделать против всех фигур белых, которые прекрасно расположены для атаки.

У черных, однако, не было ничего лучшего.

- | | | |
|-----|----------|-------|
| 22. | K f3—g5! | h7—h6 |
|-----|----------|-------|



- | | | |
|-----|------------|------------|
| 23. | K g5 : f7! | Kp g8 : f7 |
| 24. | Ф h3—f5+ | Kp f7—g8 |
| 25. | Ф f5 : g6 | K c4 : e3 |
| 26. | Ф g6—h7+ | Kp g8—f7 |
| 27. | C c2—b3+ | K e3—c4 |

На 27. . . . Kp f7—e7 белые могли продолжать или 28. Ф h7—e4 (вероятно лучшее) или Ф h7—g6, выигрывая в обоих случаях. При втором продолжении могло произойти следующее: 27. . . . Kp f7—e7; 28. Ф h7—g6, K e3—c4; 29. Л f1—d1, Ф d8—b8; 30. e5—e6, Ф b8—b6+; 31. Kp g1—f1, K c4—d6; 32. Л d1 : d6, Ф b6 : d6; 33. Ф g6—f7+, Kp e7—d8; 34. Л c1—d1, C f8—e7; 35. Ф f7 : g7.

- | | | |
|-----|------------|----------|
| 28. | Л f1—d1 | Ф d8—b8 |
| 29. | Л c1 : c4 | b5 : c4 |
| 30. | C b3 : c4+ | Kp f7—e7 |
| 31. | Ф h7—f5 | Ф b8—b6+ |
| 32. | Kp g1—f1 | Сдался. |

ЧАСТЬ II-я.
ПЕРИОД ПОЛНОГО РАЗВИТИЯ.

Г Л А В А VII.

Второе посещение Европы.

Через несколько недель по окончании турнира маэстро в „Rice Chess Club“, где я взял первый приз, я отправился в Европу. Я поступил на службу в министерство иностранных дел Кубы и был послан в консульство в Петербург, куда я и прибыл в ноябре 1913 года. По пути я дал сеансы одновременной игры в Лондоне, Париже и Берлине. В Берлине же были организованы четыре серьезных партии—две с Мизесом и две с Тейхманом. Партии игрались в кафе Керкау, и я выиграл все четыре.

Вскоре после моего приезда в Петербург я сыграл шесть серьезных партий против Алехина, Зноско-Боровского и Дуз-Хотимирского, по две с каждым. Я выиграл пять и проиграл одну Зноско-Боровскому. Это было мое первое поражение, после того как я выиграл около тридцати серьезных партий, частью в турнирах, частью в гастрольных выступлениях.

В первые месяцы 1914 года, до начала большого Петербургского турнира, я побывал в различных городах России и вторично в Вене, Париже и Берлине.

Я сыграл много серьезных партий против маэстро, игравших со мною один на один или по консультации, и выиграл восемь партий при трех ничьих. Затем я вернулся в Петербург, чтобы принять участие в предстоящем турнире, где я должен был встретиться с Ласкером в первый и пока единственный раз за все время моих выступлений. За эти несколько месяцев лучшие партии я сыграл в Петербурге против Алехина и против Дуз-Хотимирского, в Риге против Нимцовича, в Москве против Бернштейна и против Блюменфельда с Павловым, в Вене против Кауфмана с Фэндрихом. Эти партии я привожу ниже.

Партия № 18.

(Петербург, 13 декабря, 1913 года).

Испанская.

Белые: Капабланка.

Черные: Дуз-Хотимирский.

- | | |
|-------------|---------|
| 1. e2—e4 | e7—e5 |
| 2. К g1—f3 | К b8—c6 |
| 3. С f1—b5 | a7—a6 |
| 4. С b5—a4 | К g8—f6 |
| 5. 0—0 | С f8—e7 |
| 6. Л f1—e1 | b7—b5 |
| 7. С a4—b3 | d7—d6 |
| 8. c2—c3 | К c6—a5 |
| 9. С b3—c2 | c7—c5 |
| 10. d2—d4 | Ф d8—c7 |
| 11. К b1—d2 | К a5—c6 |
| 12. К d2—f1 | |

Ныне я, вероятно, продолжал бы 12. d4—d5. Однако, ход в партии с успехом применялся D-r Э. Ласкером и другими.

- | | |
|-------------|---------|
| 12. | c5 : d4 |
| 13. c3 : d4 | С c8—g4 |

Черные избирают этот путь, вместо К c6 : d4 или e5 : d4, с намерением получить атаку, что более соответствует их стилю игры.

- | | |
|-------------|---------|
| 14. d4—d5 | К c6—d4 |
| 15. С c2—d3 | 0—0 |
| 16. С c1—e3 | Л a8—c8 |

Сюда нужно было поставить другую ладью.

- | | |
|---------------|---------|
| 17. С e3 : d4 | e5 : d4 |
| 18. a2—a4 | Ф c7—b6 |
| 19. a4 : b5 | a6 : b5 |

Если бы черные сыграли на 16 ходу Л f8—c8, то обе их ладьи владели бы теперь открытыми линиями; тогда план белых, начатый следующим ходом, если и был возможен, то уже во всяком случае не дал бы такого успешного результата. Это положение необходимо тщательно изучить. Для белых очевидно, что черные хотят играть К f6—d7 с последующим К d7—e5 или К d7—c5—a4, вынуждая в обоих случаях движение пешки b2; поставив затем слона на f6 и утвердив, в конце концов, коня на c3, черные, при помощи

соединенного действия этих фигур и пешки d4 рассчитывают стеснить партию белых настолько, чтобы они уже не вырвались из тисков. Этому плану белые должны противопоставить свой план, который должен по всем пунктам опровергнуть план противника. Если это возможно сделать, тогда белые должны получить преимущество, так как впоследствии они сумеют сконцентрировать достаточное количество сил против пешки d4 или b5 и взять ту или другую. Течение партии покажет, как это было сделано.

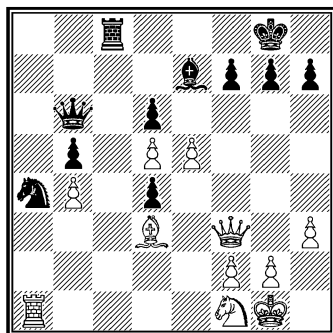
- | | | |
|-----|-----------|-----------|
| 20. | h2—h3! | С g4 : f3 |
| 21. | Ф d1 : f3 | К f6—d7 |
| 22. | Л f1—c1! | К d7—c5 |

Белые не только не препятствовали этому маневру черных, но, наоборот, побуждают теперь их пойти конем на a4.

- | | | |
|-----|--------|---------|
| 23. | b2—b4! | К c5—a4 |
|-----|--------|---------|

Во время этой партии присутствовали, помимо второклассных маэстро, двое из сильнейших игроков в мире, и они думали, что я допустил своего противника получить выигранную позицию. Они не видели моего двадцать пятого хода, который должен был изменить ход битвы в мою пользу. Если бы черные сыграли теперь К c5 : d3, то 24. Ф f3 : d3, Л c8—c3?; 25. Л c1 : c3, d4 : c3; 26. К f1—e3, С e7—f6; 27. К e3—c2 с последующим Л a1—a5, и игра белых лучше. Вероятно, лучшим продолжением для черных было 23. . . . К c5 : d3; 26. Ф f3 : d3, С e7—f6.

- | | | |
|-----|-----------|-----------|
| 24. | Л c1 : c8 | Л f8 : c8 |
| 25. | e4—e5! | |



- | | | |
|-----|-----------|-------|
| 25. | | g7—g6 |
|-----|-----------|-------|

Белые угрожали Ф f3—f5. Если бы черные сыграли сейчас Л c8—f8, то вслед за этим им пришлось бы все равно сыграть g7—g6.

26. e5—e6

Л c8—f8

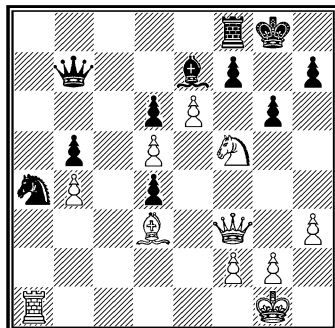
27. К f1—g3!

Ф b6—b7

Если f7 : e6, то Ф f3—g4 с двойной угрозой С d3 : g6 и Ф g4 : e6+. Во всех последующих вариантах белый конь вступает в игру с сокрушающей силой.

28. К g3—f5!

.



28.

f7 : e6.

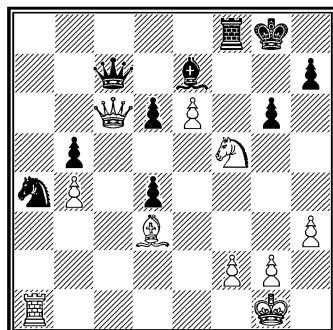
Лучше было Кр g8—h8. но и тогда белые выигрывали после Ф f3—e4. Черные все время стремились взять пешку e6 и думают, что теперь настало время для этого, но они только ускоряют развязку.

29. d5 : e6

Ф b7—c7

30. Ф f3—c6!

.



Цель этого хода заключается в том, чтобы овладеть полем e8. После размена ферзей слон белых укрепитя на поле d7 и будет способствовать продвижению проходной пешки.

- | | |
|----------------|-----------|
| 30. | Ф с7—d8 |
| 31. К f5 : e7+ | Ф d8 : e7 |
| 32. С d3 : b5 | К a4—с3 |
| 33. Ф с6—d7 | Ф e7 : d7 |
| 34. С b5 : d7 | Л f8—b8 |

Если К с3—d5, то 35. Л a1—d1, Л f8—f4; 36. g2—g3, Л f4—e4; 37. С d7—с6, Л e4—e5; 38. Л d1 : d4, К d5—e7; 39. Л d4 : d6.

35. e6—e7

и черные сдались через несколько ходов.

Партия № 19.

(Петербург, декабрь 1913 года).

Отказанный ферзевый гамбит.

Белые: Х. Р. Капабланка.

Черные: А. Алехин.

- | | |
|------------|---------|
| 1. d2—d4 | d7—d5 |
| 2. c2—c4 | c7—c6 |
| 3. e2—e3 | К g8—f6 |
| 4. К b1—f3 | e7—e6 |
| 5. К b1—d2 | |

Намереваясь бить пешку конем, когда черные сыграют d5 : с4, и овладевая, таким образом, полем e5.

- | | |
|------------|---------|
| 5. | К b8—d7 |
| 6. С f1—d3 | С f8—e7 |

Обыкновенно этого слона ставят на d6, но Алехин считал ход в тексте лучше и потому сыграл так в этой партии.

- | | |
|------------|---------|
| 7. 0—0 | 0—0 |
| 8. Ф d1—c2 | |

Сыграно из побуждения изменить шаблонное течение партии, но рекомендовать этот ход нельзя. Наиболее естественное продолжение 9. b2—b3.

- | | |
|--------------|---------|
| 8. | d5 : c4 |
| 9. К d2 : c4 | c6—c5 |

Этот ход нужно было сделать до размена пешек.

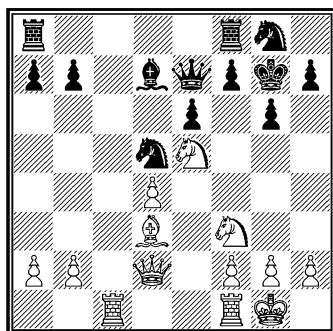
- | | |
|-------------|---------|
| 10. К c4—e5 | c5 : d4 |
| 11. e3 : d4 | К d7—b6 |
| 12. К f3—g5 | |

Вынуждая черных сыграть g7—g6, что ослабляет их королевский фланг и открывает его для ферзевого слона белых.

12. g7—g6
13. К g5—f3

Открывая путь слону. Белые могли также играть Ф c2—e2 и если тогда Ф d8 : d4, то К g5—f3 с последующим С h6 и К g5 с сильной атакой.

13. Кp g8—g7
14. С c1—g5 К b6—d5
15. Л a1—c1 С c8—d7
16. Ф c2—d2 К f6—g8
17. С g5 : e7 Ф d8 : e7



18. С d3—e4!

Над этим ходом я думал очень долго. Он кажется очень простым и безвредным, однако он является фундаментом всей атаки на позиции черных. Дело в том, что слон белых очень мало активен, в то время как конь на d5 является опорой защиты черных; отсюда необходимость разменять совершенно бесполезного слона на чрезвычайно важного коня. Исчерпывающий анализ этого хода занял бы слишком много места, и поэтому я предоставляю изучающим шахматы самим проделать эту работу.

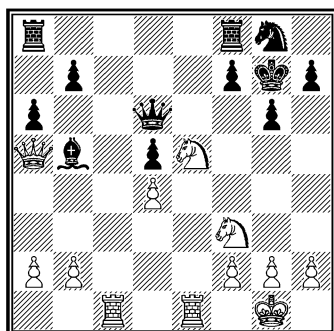
18. С d7—b5
19. Л f1—e1 Ф e7—d6
20. С e4 : d5 e6 : d5
21. Ф d2—a5

Теперь белые владеют полем c7, и это решает партию. Если бы черные попытались прикрыть это поле посредством С c6, то после К e5 : c6 они вскоре потеряли бы пешку, т. к.

белые в состоянии сконцентрировать достаточное количество сил и выиграть пешку *c* или *a*. Следует отметить, что слабость черных в течение всей середины игры заключалась в том, что они не могли распространить свое влияние на черные поля.

21.

a7—a6



22. Ф a5—c7!

Ф e6 : c7

23. Л c1 : c7

h7—h6

Белые угрожали К f3—g5, нападая на пешку f7, защитить которую нельзя из-за шаха конем на e6.

24. Л c7 : b7

Л a8—c8

25. b2—b3

Л c8—c2

26. a2—a4

С b5—e2

27. К f3—h4

.

Решающий удар. Черный слон не защищает больше поля d7 и поэтому король не может выйти на f6 из-за К d7+; таким образом, пешки королевского фланга никак нельзя защитить. Черные могли бы теперь сдаться.

27.

h6—h5

28. К h4 : g6+

Л f8—e8

29. Л b7 : f7

Кp g7—h6

30. f2—f4

a6—a5

31. К g6—h4

и черные сдались на 35-ом ходу.

Партия № 20.

(Москва, январь или февраль 1914 г.).

Шотландская.

Белые: Блюменфельд и Павлов.

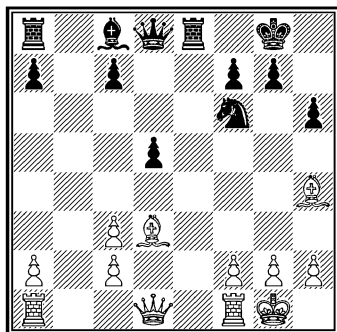
Черные: Капабланка.

- | | |
|--------------|-----------|
| 1. e2—e4 | e7—e5 |
| 2. К g1—f3 | К b8—c6 |
| 3. d2—d4 | e5 : d4 |
| 4. К f3 : d4 | К g8—f6 |
| 5. К b1—c3 | С f8—b4 |
| 6. К d4 : c6 | b7 : c6 |
| 7. С f1—d3 | d7—d5 |
| 8. e4 : d5 | c6 : d5 |
| 9. 0—0 | 0—0 |
| 10. С c1—g5 | С b4 : c3 |

Смешно сказать, но мне никогда до этого времени не приходилось играть эту защиту, и здесь я был в недоумении, что делать. Не зная нормального продолжения, я решил сыграть по своему и после тщательного обсуждения сделал этот ход, считая его вполне надежным. Правда, у белых остаются два слона, но их пешки слабы, пешки же черных расположены хорошо. Однако, теперь я сделал бы нормальный ход c7—c6, который, повидимому, является наилучшим.

- | | |
|-------------|---------|
| 11. b2 : c3 | h7—h6 |
| 12. С g5—h4 | Л f8—e8 |

Предупреждая 13. Ф d1—f3, после чего теперь последовало бы: 13. . . . g7—g5; 14. С h4—g3, С c8—g4; 15. С g3 : c7, С g4 : f3; 16. С c7 : d8, Л a8 : d8; 17. g2 : f3, Л d8—c8, отыгрывая пешку с превосходным положением.



13. Ф d1—c1

.

Чтобы играть Ф а3, с намерением препятствовать движению пешки с7 и приковать ладью для защиты пешки а. Если бы это удалось, то сделанный ход был бы превосходен, но так как это намерение оказалось невыполнимо, то лучше было сыграть с3—с4. Однако, сделанный ход весьма энергичен и обличает высокий класс союзников; он заставил и меня играть с большой тщательностью и энергией.

13.	Ф d8—d6
14. С h4 : f6	Ф d6 : f6
15. Ф c1—a3	Ф f6—e7!

Способствуя продвижению пешки с, которое необходимо для прочности позиции черных.

16. Ф a3—a5	c7—c5
17. c3—c4	С c8—e6
18. Л f1—e1	Ф e7—d6
19. Л a1—d1

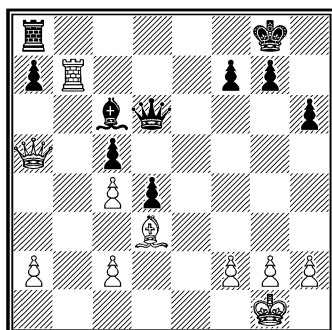
Если 19. с4 : d5, то С e6 : c5; 20. Л a1—d1, Ф d6—b6. Сделанным ходом белые хотят вынудить d5—d4, считая получающуюся позицию благоприятной для себя.

19.	d5—d4
20. Л d1—b1

Если 20. с2—с3, то опять Ф d6—b6; 21. Ф a5—a3, Л a8—d8. Белые все еще находятся в заблуждении, что их позиция лучше и играют на выигрыш.

20.	С e6—d7
21. Л e1 : e8 +	С d7 : e8
22. Л b1—b7	С e8—c6

Черные жертвуют пешку, чтобы получить атаку, которая явится достаточной компенсацией в виду того, что фигуры белых плохо расположены для защиты.



- | | |
|-----------------|-----------|
| 23. Ф а5—с7 | Ф d6—e6 |
| 24. Л b7—b8 + | Л а8 : b8 |
| 25. Ф с7 : b8 + | Ф e6—e8 |
| 26. Ф b8 : a7 | |

Белые все-таки решают взять пешку, так как после размена ферзей они оставались с худшим эндшпилем в виду того, что у черных ферзевый фланг сильнее.

- | | |
|-------------|-----------|
| 26. | Ф e8—e1 + |
| 27. С d3—f1 | С с6—e4 |

Угрожая d4—d3, после чего черные легко выигрывают.

- | | |
|---------------|----------|
| 28. Ф а7—b8 + | Кр g8—h7 |
| 29. Ф b8—e5 | |

Белые упускают последний шанс на ничью, который им давало 29. Ф b8—e8, с угрозой Ф e8 : e4 и последующим С d3. Если тогда 29. . . . f7—f5, то 30. h2—h4 с дальнейшим h5, угрожая вечным шахом, который черные не в состоянии предотвратить, ибо тогда неудержимо устремится проходная пешка a.

- | | |
|---------------|-------------|
| 29. | f7—f5 |
| 30. Ф e5 : с5 | d4—d3 |
| 31. c2 : d3 | С e4 : d3 |
| 32. h2—h3 | Ф e1 : f1 + |
| 33. Кр g1—h2 | Ф f1—c1 |
- Сдались.

Партия № 21.

(Москва, 4 февраля 1914 года).

Отказанный ферзевый гамбит.

Белые: D-г О. С. Бернштейн.

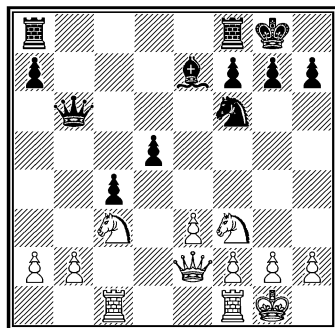
Черные: Капабланка.

- | | |
|------------|---------|
| 1. d2—d4 | d7—d5 |
| 2. c2—c4 | e7—e6 |
| 3. К g1—f3 | К g8—f6 |
| 4. К b1—c3 | С f8—e7 |
| 5. С c1—g5 | 0—0 |
| 6. e2—e3 | К b8—d7 |
| 7. Л a1—c1 | b7—b6 |
| 8. c4 : d5 | e6 : d5 |
| 9. Ф d1—a4 | С с8—b7 |

Если сразу с7—с5, то белые могут выиграть пешку после Ф а4—с6. Я не знаю, могли ли белые удержать пешку,

и не могли ли черные получить преимущество за это. Факт тот, что я считал ход С b7 более сильным.

- | | |
|---------------|-----------|
| 10. С f1—a6 | С b7 : a6 |
| 11. Ф a4 : a6 | c7—c5 |
| 12. С g5 : f6 | К d7 : f6 |
| 13. d4 : c5 | b6 : c5 |
| 14. 0—0 | Ф d8—b6 |
| 15. Ф a6—e2 | c5—c4! |



Отступление белого ферзя связано с планом действия против слабых центральных пешек, защита которых должна связать черные фигуры.

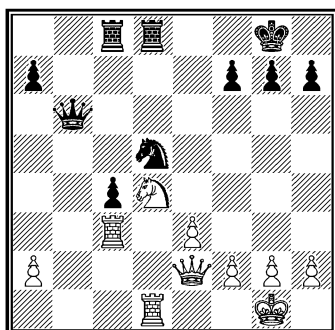
В общей стратегической позиции фигур обе ладьи белых заняли бы открытые линии, в то время как ладьи черных должны были бы стоять позади своих пешек, защищая их. Кроме того черный слон не имел бы никакого поля действия на своей плохой позиции, вынужденный лишь защищать пешку c5. Против этого глубокого стратегического плана белых и направлен ход в тексте. Благодаря ему пассивный слон становится атакующей фигурой, так как для него открывается диагональ, и, что еще важнее, пешка b2 пригвождена и ослаблена, становясь источником забот для белых, которым, в свою очередь, придется защищать ее фигурами, отвлекая их от атаки на черные пешки. Хотя благодаря этому ходу белые приобретают поле d4 для одного из своих коней, но это не имеет большого значения, так как конь, став на это поле, закроет линию нападения на пешку d и тогда у черных будет время перейти к наступательным действиям. Я думаю, что после этого хода лучшее продолжение для белых было бы e3—e4, с ничьей впереди, чем белые и должны были удовлетвориться. Но D-г Бернштейн очень отважный игрок и никогда не отказывается от выигрыша, если он полагает, что имеются шансы. В этом случае он ошибся в сравнительной оценке обеих позиций, но нужно

сказать, что и все наблюдавшие партию и большинство комментаторов считали последний ход черных слабым.

- | | |
|-------------|----------|
| 16. Л f1—d1 | Л f8—d8 |
| 17. К f3—d4 | С e7—b4! |

Основная цель этого хода бить в нужный момент коня c3, чтобы создать себе проходную пешку. Своим следующим ходом белые облегчают черным эту задачу.

- | | |
|---------------|-----------|
| 18. b2—b3 | Л a8—c8 |
| 19. b3 : c4 | d5 : c4 |
| 20. Л c1—c2 | С b4 : c3 |
| 21. Л c2 : c3 | К f6—d5! |



Белые не могут брать пешку, так как потеряют качество после К d5—c3. Белая ладья вынуждена отступить, и черная пешка двигается вперед. Продвинутая так далеко и хорошо защищенная, она приобретает огромную силу.

- | | |
|-------------|---------|
| 22. Л c3—c2 | c4—c3 |
| 23. Л d1—c1 | Л c8—c5 |
| 24. К d4—b3 | Л c5—c6 |
| 25. К b3—d4 | Л c6—c7 |

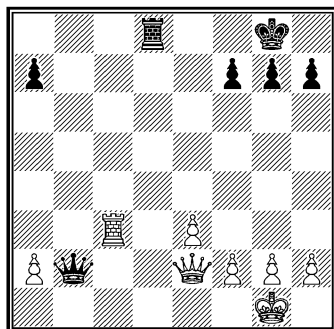
Так как я сыграл сначала Л c5, то D-г Бернштейн попался в роковую западню, вообразив, что я стремлюсь отдать пешку c взамен белой пешки a.

- | | |
|---------------|---------|
| 26. К d4—b5 | Л c7—c5 |
| 27. К b5 : c3 | |

Роковой ход. Единственный шанс белых заключался в отступлении коня на d4.

- | | |
|---------------|-----------|
| 27. | К d5 : c3 |
| 28. Л c2 : c3 | Л c5 : c3 |
| 29. Л c1 : c3 | Ф b6—b2! |

После этого хода нет защиты, и белые сдались.



Партия № 22.

(Рига, январь или февраль 1914 г.).

Дебют четырех коней.

Белые: Нимцович.

Черные: Капабланка.

1. e2—e4
2. К g1—f3
3. К b1—c3
4. С f1—c4

- e7—e5
- К b8—c6
- К g8—f6
-

Нормальный ход 4. С f1—b5 сильнее. Должно быть у Нимцовича была какая-нибудь новая идея, что он предпочел это продолжение обычному.

4. . . .

- С f8—c5

После С f8—b4; 5. К c3—d5 у белых превосходная партия.

5. d2—d3
6. С c1—g5

- d7—d6
- С c8—e6

С намерением оттеснить в нужный момент ферзевого слона белых посредством h7—h6 и g7—g5 и, таким образом, создать острое и сложное положение, в котором черные надеялись переиграть своего противника.

7. С c4—b5
8. С g5—h4

- h7—h6
- С c5—b4

В ожидании хода d3—d4 до или после С b5 : c6, для чего белые и сыграли 7. С c4—b5.

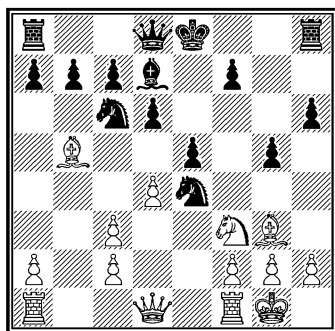
9. d3—d4
10. 0—0
11. b2 : c3

- С e6—d7
- С b4 : c3
- g7—g5

Во время партии вокруг стола было около десятка избранных зрителей, среди них и отец Нимцовича, очень сильный игрок. И все они переглянулись между собой, когда увидели какое смелое продолжение я избрал. Они считали его опрометчивым и полагали, что оно приведет к печальным последствиям, особенно после моего следующего хода, когда я не рокировал, и мой король остался на центральной линии.

12. С h4—g3

К f6 : e4



13. С b5 : c6

.

Не лучшее продолжение, так как размен фигур не позволит создать сильной атаки на короля, которая необходима белым для компенсации за материальную потерю и за расстройство пешек их ферзевого фланга. Лучшим ходом, поддерживавшим давление, был 13. Ф d1—d3.

13.

С d7 : c6

14. d4 : e5

d6 : e5

15 С g3 : e5

.

Некоторые полагали, что здесь надо было играть К f3 : e5. Этот ход имеет свои хорошие и плохие стороны, но во всяком случае черные оставались с лучшей игрой.

15.

Ф d8 : d1

16. Л a1 : d1

f7—f6!

Pointe моего маневра в этом варианте. Я имел в виду этот ход с последующим Кр e8—f7, когда сыграл g7—g5.

17. С e5—d4

.

После С e5 : c7 черные завладели бы открытой линией для действия ладьями против белых пешек c. Мой против-

ник думал, повидимому, что ему нечего бояться при разноцветных слонах.

17.

Кр е8—f7.

Теперь черный король гораздо активнее белого.

18. К f3—d2

Л h8—c8.

Я без колебания шел на размен, несмотря на разноцветных слонов. Тот, кто хочет учиться, может много извлечь из внимательного изучения этой партии. Это один из самых тонких концов, какой я когда-либо играл. Я не раз имел большое удовольствие слышать, что мой противник отдал дань восхваления моему искусству в ведении этого конца.

19. f2—f3

К е4 : d2

20. Л d1 : d2

Л a8—d8

21. g2—g4

С c6—b5

22. Л f1—b1

С b5—a6

23. Л b1—d1

.

Нельзя 23. Кр g1—f2, так как последует c7—c5!
24. С d4—e3, Л d8 : d2 +; 25. С e3 : d2, Л e8—e2 + с выигрышем фигуры.

23.

Л e8—e2!

Опять размен!

24. Л d2 : e2

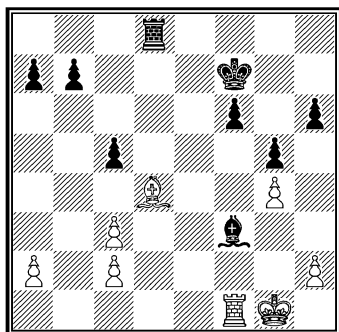
С a6 : e2

25. Л d1—e1

С e2 : f3

26. Л e1—f1

c7—c5!



Этот ход дает черным преимущество. Если теперь 27. Л f1 : f3, c5 : d4; 28. Л f3—d3, Л d8—c8, и черные остаются с лишней пешкой. Мой противник избрал другой путь, чтобы сохранить разноцветных слонов, при которых он думал добиться ничьей.

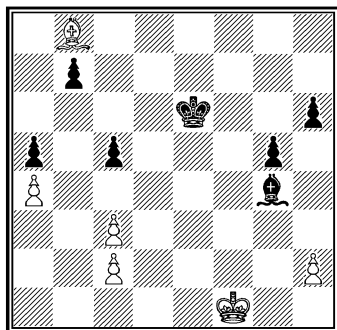
27. С d4 : f6
28. С f6—e5
29. Кр g1 : f1

Л d8—d1
Л d1 : f1 +
С f3 : g4.

Теперь конец выигрывается форсированно. Когда через несколько месяцев после этой партии Нимцович приехал в Петербург на Всероссийский Турнир Маэстро, он сказал мне, что анализировал нашу партию и думает, что нашел в результате путь, дающий ему ничью. Хотя я не видал партии с тех пор, когда она была играна, я для забавы предложил ему на пари сыграть с данного положения, давая ему ничью вперед. Предложение было немедленно принято, и мы сели играть. Через несколько ходов он увидел, что был неправ и сдал партию.

30. a2—a4
31. С e5—b8

Кр f7—e6
a7—a5!



Белые не могут атаковать пешку ходом С b8—c7, так как тогда выигрывает b7—b5. Отсюда может показаться, что если бы белые, вместо С d8, сыграли С g7, а затем продолжали a4—a5, то они могли бы добиться ничьей. Но тогда черные, вместо a7—a5, сыграли бы a7—a6, что тоже вело к выигрышу, хотя и более длинным путем.

32. Кр f1—e1
33. Кр e1—d2
34. С b8—c7

Кр e6—d5
С g4—d7
Кр d5—c6.

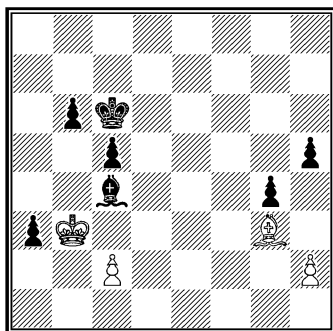
Белые не могут брать пешку a5, так как потеряют слона после b7—b6.

35. С c7—d8
36. c3—c4
37. Кр d2—c3
38. Кр c3—b2
39. Кр b2—b3

b7—b6
Кр c6—b7
С d7 : a4
С a4—d7
С d7—e6

40. Кр b3—c3
41. Кр c3—d3
42. Кр d3—c3
43. С d8—h4
44. С h4—g3
45. Кр c3—b3

a5—a4
Кр b7—c6
g5—g4
h6—h5
a4—a3
С e6 : c4 +!



Если белые сыграют теперь 46. Кр b3 : c4, то a3—a2; 47. С g3—e5, h5—h4: 48. Кр c4—b3, g4—g3; 49 h2 : g3, h4—h3! и выигрывают, так как одна из ладейных пешек пройдет в ферзи.

46. Кр b3 : a3
47. c2—c3
48. С g3—f2

b6—b5
Кр c6—d5
С c4—e2

Чтобы пустить короля на c4.

49. Кр a3—b3
50. Кр b3—b2
51. Кр b2—c1
52. Кр c1—d2
53. c3 : b4
54. С f2—h4
55. С h4—f6
56. С f6—h4
57. С h4—f6
58. Кр d2—e3
59 h2 : g3
60. Кр e3—f2

С e2—d1 +
Кр d5—c4
С d1—f3
b5—b4
c5 : b4
С f3—e4
С e4—g6
b4—b3
h5—h4
g4—g3
h4—h3
С g6—f5

Препятствуя продвижению белой пешки. Теперь король черных встанет на вторую линию и выиграет белого слона за пешку b, а затем пойдет на королевский фланг и проведет пешку h.

61. g3—g4
62. Кр f2—g3
Сдался.

С f5 : g4
Кр c4—d3

Партия № 23.

(Вена, март 1914 г.).

Французская.

Белые: D-г Кауфман и Фэндрих.

Черные: Напабланка. *)

1. e2—e4
2. d2—d4
3. К b1—c3
4. e4 : d5

- e7—e6
- d7—d5
- К g8—f6
-

Вполне надежный ход, но он не дает белым ни малейшего преимущества.

4.
5. С f1—d3

- e6 : d5
- c7—c5

Черные хотят захватить инициативу, не останавливаясь даже перед тем, что получают изолированную ферзевую пешку.

6. d4 : c5
7. К g1—f3
8. 0—0
9. С c1—g5
10. К c3—e2

- С f8 : c5
- 0—0
- К b8—c6
- С c8—e6
-

Нехороший маневр, так как коню вскоре придется вернуться на c3. Нужно было играть или Ф d2 или Л e8. Трудность партии черных заключается в том, что их конь f6 связан, и они не могут избавиться от этого без ослабления своего королевского фланга. Чтобы извлечь отсюда выгоду белые должны были препятствовать свободному маневрированию других черных фигур.

10.
11. С g5—h4
12. К d2—c3
13. С d3—e2
14. Ф d1 : e2

- h7—h6
- С e6—g4
- К c6—d4
- К d4 : e2 +
- С c5—d4

Над этим ходом я думал очень долго. Я бы охотно сохранил двух слонов, но не мог пойти на это без риска, так как тогда оставалось сыграть лишь g7—g5, что окон-

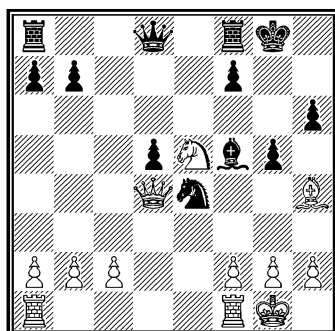
*) Рихард Рети в своей книжке „Новые идеи в шахматной игре“, приводит эту партию, как игранную им и Капабланкой по консультации; Капабланка же почему-то не указывает этого. (Примеч. переводчика).

чительно ослабило бы королевский фланг в придачу к имеющейся слабой ферзевой пешке. Ход в тексте стремится создать слабость в расположении белых пешек, а если это не удастся, то освободить своего связанного коня и в дальнейшем получить полную свободу действий для черных фигур.

15. Ф е2—d3	С d4 : c3
16. Ф d3 : c3	К f6—e4
17. Ф c3—d4	g7—g5
18. К f3—e5

На 18. С h4—g3 черные могли ответить С g4—f5; или 18. . . . С g4 : f3; 19. g2 : f3, Ф d8—f6 с верной ничьей. Белые же, очевидно, играют на выигрыш, в виду обнаженной позиции черного короля и слабости пешки d5.

18. . . . С g4—f5



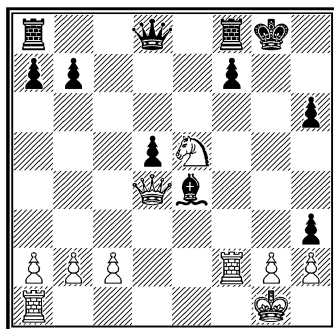
19. f2—f3

Сыграно все еще под впечатлением, что их позиция лучше, иначе белые сыграли бы С h4—g3, и тогда партия могла продолжаться следующим образом: 19. С h4—g3, К e4 : g3; 20. f2 : g3, С f5 : c2; 21. К e5—g4, f7—f5; 22. К g4—e3, С c2—e4; 23. Л a1—d1, Ф d8—b6!; 24. К e3 : d5, С e4 : d5; 25. Ф d4 : b6, a7 : b6; 26. Л d1 : d5, Л a8 : a2 и у черных незначительное преимущество.

19.	g5 : h4
20. f3 : e4	С f5 : e4
21. Л f1—f2

Если 21. К e5—g4, то f7—f5!

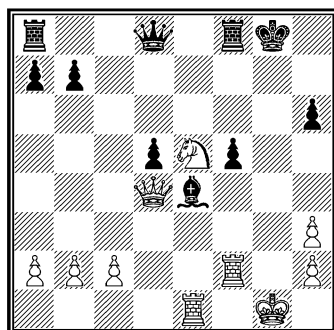
21. h4—h3!



Пешка h4 может сослужить лишь одну службу: расстроить пешки королевского фланга белых, открывая тем самым линии для черных фигур и превращая слона e4 в грозную силу. Если белые возьмут пешку, то у черных останется еще и проходная пешка для эндшпиля и в сущности у них будет на пешку больше. Я могу сказать, что только благодаря необычайной силе этого хода партия и была в результате выиграна.

22. Л a1—e1
23. g2 : h3

f7—f5
.



23.

Ф d8—f6

Нужно было играть Кр g8—h7. После сделанного хода белые могли форсировать продолжение, которое не дает черным выигрыша: 24. Л e1 : e4, d5 : e4; 25. Л f2—g2+, Кр g8—h8; 26. Л g2—g6. Л f8—g8; 27. К e5—f7+, Кр h8—h7; 28. Ф d4 : f6, Л g8 : g6+, 29. К f7—g5+, Л g6 : g5+; 30. Кр g1—f2. В тот момент я думал, что черные выигрывают здесь без особых затруднений, но тщательный анализ показывает, что в этом положении у черных вообще нет выигрыша.

24. К e4—g3

Кр g8—h7

Белые упустили шанс, о котором я говорил в предыдущем примечании. Начиная отсюда, нужно внимательно

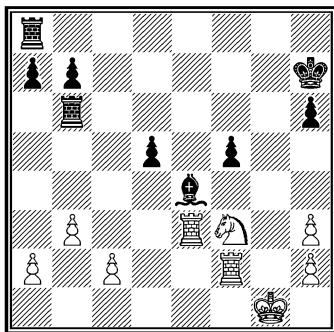
изучать каждый ход, так как последовавший эндшпиль очень труден. Я считаю его одним из своих лучших.

25. Ф d4 : f6

Л f8 : f6

26. Л e1—e3

Л f6—b6!



Начало глубоко продуманного плана, первая задача которого—форсировать продвижение одной из пешек ферзевого фланга белых, чтобы белые ладьи не могли свободно маневрировать и атаковать пешки ферзевого фланга черных. Изложение сущности всего плана заняло бы слишком много места; дальнейшее течение партии вскроет его с полной ясностью.

27. b2—b3

Л a8—c8

Препятствуя ходу Л e3—c3. Вместе с тем, нападение на пешку c2 связывает одну из ладей и коня, вынужденных защищать пешку.

28. К f3—d4

Л b6—e6

29. Л f2—f4

Кр h7—g6

Вынуждая продвинуть пешку c, что входит в план черных. Если 29. Л f4—f2, то пешка f5 двинется вперед и затем ладья f6 перейдет на c6.

30. c2—c3

Кр g6—g5

31. К d4—e2

Л f6—a6!

План черных осуществляется: белые должны будут сыграть a2—a4, и тогда черные смогут прорваться посредством b7—b5.

32. h3—h4 +

Кр g5—f6

33. a2—a4

b7—b5!

Теперь, когда ладья получит доступ в лагерь противника, а черный король продвинется в центр,—колоссальная сила слона е4 станет очевидной. Проходная пешка f начнет свое шествие, и партия скоро решится.

34. a4 : b5	Л a6—a1 +
35. Л f4—f1

Если Кр f2, то Кр е5 с последующим Л а2, угрожая Л а2 : е2 и Кр е5 : f4.

35. . . .	Л a1 : f1 +
36. Кр g1 : f1	Кр f6—e5
37. К e2—d4	f5—f4
38. Л e3—h3	Л c8—g8
39. Кр f1—e1	Л g8—g1 +
40. Кр e1—e2	Л g1—g2 +
41. Кр e2—f1	Л g2—b2
42. Кр f1—e1	h6—h5

Теперь белый король должен пойти на d1; после этого черные вынуждают размен коня на слона, и тогда пешка f проходит беспрепятственно.

43. Кр e1—d1	С e4—f5
44. К d4 : f5	Кр e5 : f5
45. c3—c4

Если 45. Л h3—d3, то Кр f5—e4; 46. Л d3—d4 +, Кр e4—e3; 47. Л d4 : d5, f4—f3; 48. Л d5—e5 +, Кр e3—f4; 49. Л e5—e7, f3—f2; Л e7—f7 +, Кр f4—e3; и белым придется в конце концов отдать ладью за пешку.

45.	Кр f5—e4
46. Л h3—c3	f4—f3
47. Кр d1—e1	d5—d4

Сдались.

Большой Международный Турнир в Петербурге, 1914 г.

За несколько дней до начала турнира Д-г Бернштейн, Алехин и я собрались на квартире вице-президента С.-Петербургского Шахматного Клуба (Ю. Сосницкого), и тогда произошел следующий разговор:—Д-г Бернштейн: „Ну, Капа, турнир будет ожесточенный, как вы думаете? Кто из вас троих (Ласкер, Рубинштейн и я) возьмет первое место, по вашему мнению?“ Капабланка: „Я держу за Рубинштейна“.

Д-г Бернштейн: „Почему? Ласкер, правда, последние годы немного удалился от шахмат, ну а вы-то?“ Капабланка: „Рубинштейн сейчас прекрасно себя чувствует, и он долгое время готовился к этому турниру. Ласкер, как вы и говорите, ненадежен, потому что он немного удалился от шахмат. Что касается меня, то я нахожусь в очень скверном положении. Здоровье мое сейчас расшатано, и я буду доволен если займу хотя бы второе место“.—Но сложилось все иначе. Рубинштейн отпал сразу, и борьба должна была разыграться между мной и Ласкером. С самого начала я шел впереди, в то время как Ласкер был очень близок к тому, чтобы последовать за Рубинштейном. Алехин выдвигался на второе место, но в критический момент отпал, проиграв Ласкеру плохим маневром в лучшем положении. Я, в свою очередь, выдохся в конце, и хотя у меня было на $1\frac{1}{2}$ очка больше, не смог даже удержаться наравне и отстал на $\frac{1}{2}$ очка. Ласкер оказался первым с $13\frac{1}{2}$ очками, я был вторым с 13, и Алехин—третьим с 10. Мое расшатанное здоровье и превосходная выдержка Ласкера в конце состязания обманули всех, но во всяком случае было очевидно, что мы превышали всех остальных конкурентов, и что только матч мог решить, кто из нас двоих сильнее. Я надеюсь, что матч состоится—и чем скорее, тем лучше, так как я хочу играть не со стариком, а с мастером в расцвете его сил. Я был готов играть и вызвал Ласкера в первый раз уже восемь лет назад, и не моя вина, что этот матч до сих пор еще не состоялся.

Ниже я привожу две из своих лучших партий, иггранных на этом турнире.

Партия № 24.

(Играна на международном С.-Петербургском турнире, в апреле 1914 г.).

Отказанный ферзевый гамбит.

Белые: Капабланка.

Черные: О.С.Бернштейн.

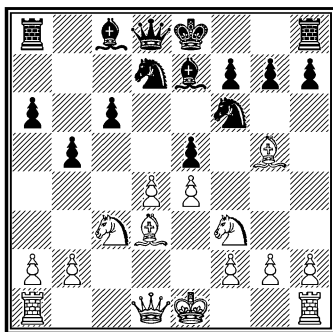
1. d2—d4
2. К g1—f3
3. c2—c4
4. К b1—c3
5. С c1—g5
6. e2—e3

- d7—d5
- К g8—f6
- e7—e6
- К b8—d7
- С f8—e7
- c7—c6

Этот и несколько следующих ходов черных составляют систему защиты, детально разработанной Д-г Бернштейном. В одной из наших партий в Москве он уже играл против меня таким образом, и тогда партия закончилась ничьей

после того как я плохо сыграл в дебюте, упустив развитие своего ферзевого слона.

- | | |
|--------------|---------|
| 7. С f1—d3 | d5 : c4 |
| 8. С d3 : c4 | b7—b5 |
| 9 С c4—d3 | a7—a6 |
| 10. e3—e4 | e6—e5 |



Все это входит в систему защиты, о которой я говорил выше, но все это—ошибочно так как противоречит принципам дебютной игры. Белые же, со своей стороны, точно придерживались здоровой системы развития и вскоре сумеют выявить слабости в плане противника.

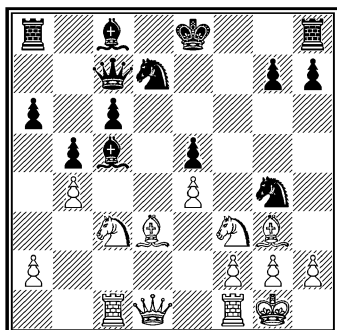
- | | |
|--------------|---------|
| 11. d4 : e5 | К f6—g4 |
| 12. С g5--f4 | С e7—c5 |
| 13. 0—0 | Ф d8—c7 |

Черные боялись сыграть Ф d8—e7 из-за ответа белых e6—e5, после чего пришлось бы играть f7 : e6; по крайней мере D-r Бернштейн дал такое объяснение после партии.

- | | |
|-------------|---------|
| 14. Л a1—c1 | f7—f6 |
| 15. С f4—g3 | f6 : e5 |

Черные отыграли пешку, но при ближайшем рассмотрении оказывается, что у белых подавляющее превосходство в положении. Все их фигуры в игре, частью в нападении, частью в защите, даже слон d3, который кажется не очень активным, скоро проявит свою силу. Черные же еще не рокировали и не развили своего ферзевого слона и ферзевую ладью. Белым остается теперь лишь умело использовать свое преимущество, прежде чем черные успеют вернуть свои силы.

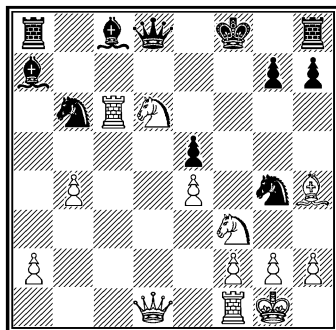
16. b2---b4!



16. С с5—а7

Черные не могли брать пешку из-за 17. К с3—d5. Таким образом, 16 ход белых достиг своей цели. Слон черных не владеет больше двумя диагоналями, и так как после его ухода с диагонали а3—f8 защита черного короля ослабела, то можно приступить к атаке.

17. С d3 : b5!	а6 : b5
18. К с3 : b5	Ф с7—d8
19. К b5---d6 +	Кр е8—f8
20. Л с1 : с6	К d7—b6
21. С g3—h4!



Самый тонкий ход во всей партии, хотя комментаторы проглядели это. Прежде чем сделать его, мне пришлось разобраться в целом множестве вариантов, содержащих в общей сложности не меньше ста ходов. Данную комбинацию я рассчитал до конца и тогда лишь решился на этот ход. Если бы она не проходила, то у меня было простое продолжение К f3 : e5.

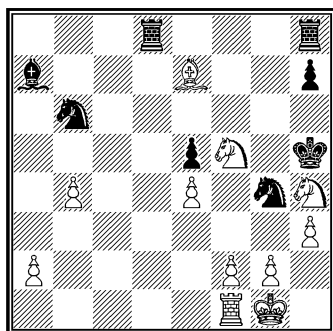
- | | |
|----------------|-----------|
| 21. | Ф d8—d7 |
| 22. К d6 : c8! | Ф d7 : c6 |
| 23. Ф d1—d8 + | Ф c6—e8 |

Если Кр f7, то К d6 + и мат следующим ходом.

- | | |
|---------------|----------|
| 24. С h4—e7 + | Кр f8—f7 |
| 25. К c8—d6 + | Кр f7—g6 |
| 26. К f3—h4 + | Кр g6—h5 |

Если 26. . . . Кр g6—h6, то 27. К d6—f5 +, Кр h6—h5; 28. К f5 : g7 +, Кр h5—h6; 29. К h4—f5 +, Кр h6—g6; 30. Ф d8—d6 + и мат следующим ходом *).

- | | |
|-----------------|-----------|
| 27. К d6 : e8 | Л a8 : d8 |
| 28. К e8 : g7 + | Кр h5—h6 |
| 29. К g6—f5 + | Кр h6—h5 |
| 30. h2—h3! | |



Pointe комбинации, начатой на 21 ходу. Белые вновь угрожают матом и, чтобы избежать его, черным приходится отдать назад свое материальное преимущество и остаться без трех пешек. Я думаю, что это одна из самых длинных комбинаций, встречавшихся когда-либо; и если принять во внимание число фигур, действовавших в ней, сложность и многочисленность вариантов, то трудно будет найти какую-нибудь другую комбинацию, которая могла бы сравняться с этой. Лично я считаю комбинацию, проведенную мною против того же Бернштейна в Сан-Себастьянском турнире, более трудной и качественно более значительной, но зато эта безусловно длиннее и, во всяком случае, красочнее в своих многочисленных фазах; положение, достигнутое последним ходом белых напоминает скорее эту, че-

*) В этом варианте белые могли матовать не в пять, а в три хода как указал О. С. Бернштейн (см. Шахм. Вестн. № 12, 1914 г.) 26. . . . Кр h6; 27. К df5 +, Кр h5; 28. К g3 +, Кр h6; и 29. С d5 × (Примеч. переводчика.)

практически игранную партию. Я прошу прощения за то, что слишком долго останавливаюсь на этой партии. но она так много говорит моему художественному чувству и так соответствует логическим и аналитическим условиям, без которых я не мыслю образцового произведения.

30.	К b6—c8
31. h3 : g4 +	Кр h5 : g4
32. С e7 : d8	Л h8 : d8
33. g2—g3	Л d8—d2
34. Кр g1—g2	Л d2—e2

Если Л d2 : a2, то 35. К h4—f3.

35. a2—a4	К c8—b6
36. К f5—e3 +	Кр g4—h5
37. a4—a5	К b6—d7
38. К h4—f5	К d7—f6
39. b4—b5	С a7—d4
40. Кр g2—f3	Л e2—a2
41. a5—a6	С d4—a7
42. Л f1—c1	Л a2—b2
43. g3—g4 +	Кр h5—g5
44. Л c1—c7

Черные могли бы уже сдаться.

44.	Л a2 : f2 +
45. Кр f3 : f2	К f6 : g4 +
46. Кр f2—f3	Сдался.

Этой партии присужден первый приз за красоту.

Партия № 25.

(Играна на Петербургском международном турнире в апреле 1914 г.).

Дебют четырех коней.

Белые: Нимцович.

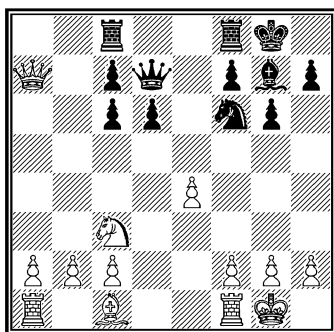
Черные: Напабланна.

1. e2—e4	e7—e5
2. К g1—f3	К b8—c6
3. К b1—c3	К g8—f6
4. С f1—b5	d7—d6
5. d2—d4	С c8—d7
6. С b5 : c6	С d7 : c6
7. Ф d1—d3	e5 : d4
8. К f3 : d4	g7—g6

Новый ход, который я избрал тогда, желая уклониться от нормальной защиты, слишком хорошо известной Нимцовичу, и заставить его положиться на свои собственные силы.

9. К d4 : c6
10. Ф d3—a6
11. Ф a6—b7
12. Ф b7 : a7
13. 0—0

b7 : c6
Ф d8—d7
Л a8—c8
С f8—g7
0—0



У черных пешкой меньше, но все их силы развернуты и готовы вступить в игру; белые же, сделав три хода ферзем в погоне за пешкой, сильно отстали в развитии. В дальнейшем, правда, Нимцович играл не наисильнейшим образом, но я думаю, что критики, осуждавшие его игру, были несправедливы, так как никто из них не предложил удовлетворительного продолжения партии. Все они указывали отдельные ходы в том или ином месте, но партии первоклассных мастеров строятся не на отдельных ходах, а на продуманном плане атаки и защиты, а этого то критики и не давали.

14. Ф a7—a6
15. Ф a6—d3

Л f8—e8
. . . .

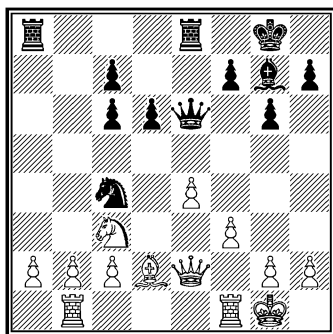
Из пятнадцати сделанных ходов это уже шестой ход ферзем. Белые желают, повидимому, укрепить свою позицию, рассчитывая выиграть в конечном результате благодаря лишней пешке. Однако, они не принимают достаточно сильных мер против плана черных, которые намереваются занять своими ладьями открытые линии и, если возможно, перевести окружным путем своего коня на поле c4, чтобы давя на белые пешки a и b объединенными силами двух ладей, слона и коня, а если понадобится—и ферзя, вернуть свою материальную потерю, сохраняя в тоже время пози-

ционный недостаток. Этот план маскируется здесь прямым нападением на пешку *е*.

- | | |
|-----------|---------|
| 15. . . . | Ф d7—e6 |
| 16. f2—f3 | К f6—d7 |

Открывая диагональ слону и грозя вторгнуться на ферзевый фланг белых для нападения на пешки *а* и *в*. Сомнительно, чтобы у белых могла найтись в дальнейшем хорошая защита. Во всяком случае, они могли надеяться не больше чем на ничью.

- | | |
|-------------|---------|
| 17. С c1—d2 | К d7—e5 |
| 18. Ф d3—e2 | К e5—c4 |
| 19. Л a1—b1 | Л c8—a8 |



Настоящая атака началась. Черные, во всяком случае, отыграют пешку, не потеряв при это своего преимущества.

Если белые сыграют теперь b2—b3, то К c3 : d2; Ф e2 : d2, Л a8—a3 и пешка *а* должна погибнуть.

- | | |
|---------------|-----------|
| 20. a2—a4 | К c3 : d2 |
| 21. Ф e2 : d2 | Ф e6—c4 |
| 22. Л f1—d1 | Л e8—b8 |
| 23. Ф d2—e3 | Л b8—b4 |
| 24. Ф e3—g5 | С g7—d4 + |
| 25. Кр g1—h1 | Л a8—b8 |
| 26. Л d1 : d4 | |

Вынуждено; белые угрожают С d4 c3.

- | | |
|-----------|-----------|
| 26. . . . | Ф c4 : d4 |
|-----------|-----------|

У черных уже лишнее качество, и вскоре они отыграют пешку. Конец партии не требует комментариев. Выигрыш черных—вопрос времени.

Я выбрал эту партию, как пример позиционной игры. Простые по виду ходы являются в сущности очень слож-

ными, и все они подчиняются выработанному плану. Такие партии, в действительности, чрезвычайно трудны и глубоки, и лишь знаток может оценить их в полной мере.

27. Л	b1—d1	Ф	d4—c4
28.	h2—h4	Л	b4 : b2
29. Ф	g5—d2	Ф	c4—c5
30. Л	d1—e1	Ф	c5—h5
31. Л	e1—a1	Ф	h5 : h4 +
32. Кр	h1—g1	Ф	h4—h5
33.	a4—a5	Л	b8—a8
34.	a5—a6	Ф	h5—c5 +
35. Кр	g1—h1	Ф	c5—c4
36.	a6—a7	Ф	c4—c5
Сдался.			

Оглядываясь на путь, пройденный мною от Сан-Себастьянского турнира до Петербургского, можно увидеть, что игра моя постепенно усилилась. Концы игр разыгрываются мною, как и раньше, образцово; изобретательность достигла своего апогея, и блестящие комбинации и идеи становятся обычным явлением; дебюты разыгрываются значительно лучше, и повидимому, ни в одной стадии игры нельзя теперь обнаружить серьезных дефектов. Как шахматист я достиг, кажется, предела своей силы. В своем дальнейшем пути я извлек еще кое-что из опыта, в связи с чем немного изменился и мой стиль, но я уверен, что всякое дальнейшее совершенствование в каком-либо направлении вызывает соответственное ослабление в чем-либо ином. Быть может, выиграть у меня партию станет еще труднее, но вместе с тем будет ослабляться моя способность преодолевать упорное сопротивление. Только над дебютом мне предстояло еще много работать, что и было мною вскоре сделано, как мы это увидим ниже.

В заключение я позволю себе указать, что в дальнейшем интерес, связанный с моей игрой, и будет сосредоточен, главным образом, на вопросе—могу ли я, и насколько мне удавалось совершенствоваться в отдельных фазах игры, и как влияло это на мой стиль, который в своей эволюции все более склонялся к кажущемуся упрощению, не теряя, однако,—как это будет видно из некоторых партий,—прежнего блеска, когда нужно было его проявить.

Г Л А В А VIII.

Дальнейшие выступления кончая Нью-Йоркским турниром в память Райса.

В июле 1914 года я покинул Петербург и направился в Южную Америку. По пути я остановился на несколько дней в Берлине и Париже; в Шербурге я сел на пароход, идущий в Буэнос-Айрес. Мы были еще в открытом море, когда разразилась война в Европе, но все же мы благополучно прибыли по назначению, испытав несколько волнующих моментов. За время этого второго пребывания в Ю. Америке я сыграл много партий в так называемом блестящем стиле. В результате слабой игры моих противников получались такие позиции, где выигрыш лучше всего достигается путем пожертвования одной или нескольких фигур. Ниже я привожу одну партию, и я уверен, что она доставит удовольствие и диллетанту и знатоку.

Партия № 26.

(Буэнос-Айрес, 17 сентября 1914 года).

Отказанный королевский гамбит.

Белые: Напабланка.

Черные: Л. Молина и Руйз.

1. f 2—f 4
2. e2—e4
3. К g1—f 3
4. К b1—c3
5. К c3—a4
6. С f1—b5
7. К a4 : b6
8. d2—d3
9. 0—0
10. f4—f5
11. С b5—c4 +
12. a2—a3

- e7—e5
- С f 8—c5
- d7—d6
- К b8—c6
- С c5—b6
- С c8—d7
- a7 : b6
- К g8—e7
- 0—0
- f 7—f 6
- Кр g8—h8
-

Чтобы иметь поле для отступления слона, если черные сыграют К с6—а5.

12. С d7—e8
13. С с4—e6

Чтобы после d6—d5 сыграть e4 : d5 с последующим d3—d4.

13. С e8—h5

Очень хорошо. Нельзя было С e8—f7 ввиду С e6 : f7 и К f3—h4 с очень сильной атакой.

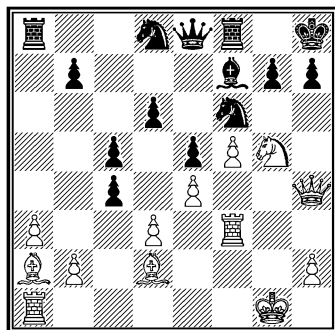
14. Ф d1—e1 Ф d8—e8

Теперь нужно было сыграть С h4—f7, так как ферзь белых ушел с диагонали d1—h5,

15. Ф e1—h4 К с6—d8
16. С e6—a2 С h5—f7
17. с2—c4 c7—c5

Вероятно лучший ход черных был b6—b5.

18. g2—g4 К e7—g8
19. С c1—d2 b6—b5
20. g4—g5 f6 : g5
21. К f3 : g5 К g8—f6
22. Л f1—f3 b5 : c4



23. К g5 : h7!

Это сильнее, чем Л f3—h3, на что последовало бы h7—h6; 24. К g5 : f7+, К d8 : f7; 25. С a2 : c4, d6—d5! Вероятно, очень немногие из игроков отважились бы здесь на жертву фигуры. Помимо большого умения комбинировать, здесь требовался еще чрезвычайно точный расчет. Тщатель-

ный анализ показывает, что эта жертва абсолютно корректна.

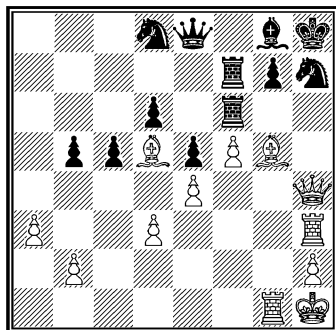
23. . . .	К f6 : h7
24. Л f3—h3	С f7—g8

Не лучше было и С f7—h5, на что белые могли ответить Ф h4 : h5 или, быть может, еще сильнее С a2 : c4.

25. С a2 : c4	Л f8—f7
---------------	---------

На 25. . . . К d8—f7 белые могли продолжать Кр g1—h1, с последующим Л a1—g1; но еще быстрее решила партию атака посредством 26. f5—f6! g7—g5; 27. Ф h4—h5, К f7—d8; 28. Ф h5—h6! Л f8—f7; 29. С d2 : g5, Ф e8—f8; 30. Кр g1—h1! Ф f8 : h6; 31. С g5 : h6, Л f7 : (если К : f6, то Л a1—g1); 32. Л a1—g1.

26. Кр g1—h1	b7—b5
27. С c4—d5	Л a8—a7
28. Л a1—g1	Л f7—f6
29. С d2—g5	Л a7—f7

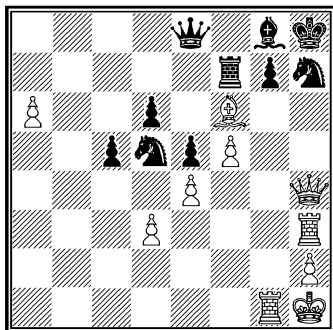


30. b2—b3!
------------	---------

Теперь все фигуры черных пригвождены, и белые спокойно создают проходную пешку на ферзевом фланге, которая и решит партию.

30. . . .	Ф e8—f8
31. a3—a4	b5 : a4
32. b3 : a4	Ф f8—e8
33. a4—a5	К d8—c6
34. a5—a6	К c6—b4
35. С g5 : f6	К b4 : d5

Очевидно, что если Л f7 : f6, то 36. Ф h4 : f6, g7 : f6; 37. Л g1 : g8+, Ф e8 : g8; 38. С d5 : g8, Кр h8 : g8; 39. a6—a7 и выигрывают.



36. С f6 : g7 +

37. Л g1 : g7

38. Ф h4—h6 +

Л f7 : g7

Кр h8 : g7

Кр g7—h8

Не лучше было и Кр g7—f7. После этого у белых было три или четыре пути для выигрыша, из которых самым сильным, повидимому, является 37. Л h3—g3; напр.: 37. . . . Кр f7—e7; 38. Л g3—g7 +, С g8—f7; 39. Ф h6—e6 +, Кр e7—f8; 40. Л g7 : f7 +, Ф d8 : f7; 41. Ф e6 : f7 +, Кр f8 : f7; 42. e4 : d5 и выигрывают. Положение в высшей степени интересно: у черных на две фигуры больше, и они беспомощны, хотя у белых остались всего лишь ферзь и ладья.

39. Ф h6 : d6

и через несколько ходов черные сдались.

По окончании гастролей мне пришлось несколько месяцев остаться в Буэнос-Айресе, потому что все пассажирские пароходы ходили лишь под английским флагом и подвергались германским нападениям. В конце концов, благодаря любезности морского министра и министра иностранных дел Аргентины, мне удалось попасть на борт аргентинского транспорта, идущего в Филадельфию, куда я прибыл 16 января 1915 года. Оттуда я проехал в Нью-Йорк, где вскоре был организован турнир в два круга. Он начался 19 апреля; если память мне не изменяет, мой матч с Маршалем шесть лет назад начался также 19 апреля. Должно быть, это совпадение было хорошим предзнаменованием, так как я легко завоевал первый приз, выиграв двенадцать партий при двух ничьих. Вскоре после турнира я отправился через Тампу в Гаванну, куда я прибыл в начале июня и оставался на родине до ноября, после чего возвратился в Нью-Йорк для участия в турнире маэстро в память Райса.

Этот турнир по своим условиям несколько походил на Петербургский Grossmeisterturnier, т. е. должен был играть предварительный круг, после которого четверо, достигшие высших результатов, должны были сыграть между собой новый турнир для окончательного разделения четырех призов. Число очков предварительного турнира засчитывалось и в турнире победителей. Участников в этом турнире было четырнадцать, но никого из признанных первоклассных маэстро, за исключением Д. Яновского и меня. К концу предварительного турнира я настолько опередил всех остальных участников, что первый приз был мне обеспечен, если бы даже я проиграл все партии в турнире победителей. Благодаря этому я играл в финальной части пассивно, так как я никому не хотел испортить шансы и был готов во всякое время согласиться на ничью, за исключением тех случаев, когда противник тем или иным образом бросал мне вызов.

Из этого периода, 1915—1916, я привожу четыре партии. Все они хотя и совершенно различны по типу, но некоторые характерные признаки обличают в них руку одного мастера: проводимые планы всегда обширны, но основательны; ходы рассчитываются очень далеко; комбинации, как длинные так и короткие, и различные маневры являются в большинстве случаев лишь тактическими приемами проведения различных стратегических планов. В каждой из приведенных ниже партий очень ярко выступает общая идея, наличие которой в игре маэстро является величайшим достоинством; все планы в этих партиях проведены очень точно.

Турнир маэстро в Нью-Йорке.

Партия № 27.

Испанская.

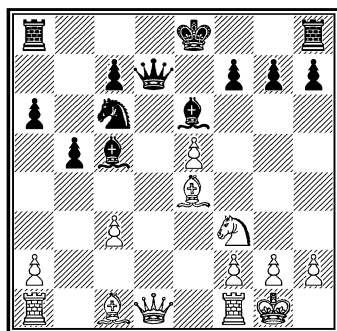
Белые: Напабланка.

Черные: О. Хайес.

1. e2—e4
2. К g1—f3
3. С f1—b5
4. С b5—a4
5. 0—0
6. d2—d4
7. Ca4—b3
8. d4 : e5
9. c2—c3
10. К b1—d2

- e7—e5
- К b8—c6
- a7—a6
- К g8—f6
- К f6 : e4
- b7—b5
- d7—d5
- С c8—e6
- С f8—e7
- К e4—c5

- | | |
|---------------|-----------|
| 11. С b3—c2 | d5—d4 |
| 12. К d2—e4 | d4 : c3 |
| 13. К e4 : c5 | С e7 : c5 |
| 14. С c2—e4 | Ф d8—d7 |
| 15. b2 : c3 | . . . |



За несколько месяцев до этой партии я опубликовал анализ варианта 11. . . . d5—d4, где я рекомендовал белым играть именно так, как я и играл здесь, считая что это простейший путь, чтобы получить лучшую партию. Хайес и другие местные игроки, рассмотрев мой анализ пришли к заключению, что я неправ. Они считали, что у черных получается, по меньшей мере, равная партия, но скорей даже лучшая. Поэтому, Хайес решил воспользоваться первым удобным случаем, чтобы проверить свою точку зрения. В то время я ничего не знал об этом и, естественно, был очень удивлен, что он „попался“ (как я думал) на мой опубликованный уже вариант. Когда я сказал об этом одному из присутствующих, он раскрыл мне в чем тут секрет. Партия покажет, я надеюсь, что моя оценка положения была правильнее оценки Хайеса. Ни в один из моментов в течение всей партии мне не угрожала большая опасность, чем ничья. Преимущество белых заключается, главным образом, в силе пешки е5, которая надолго связывает активность черных фигур, оставляя в то же время белым полную свободу для маневрирования.

- | | |
|---------------|-----------|
| 15. . . . | Л a8—d8 |
| 16. Ф d1 : d7 | С e6 : d7 |
| 17. Л f1—d1 | К c6—e7 |

Черные не могли рокировать из-за 18. С c1—e3!, С c5 : e3; 19. Л d1 : d7!, Л d8 : d7; 20. С e4 : c6, и белые останутся с двумя легкими фигурами за ладью и две пешки.

- | | |
|-------------|---------|
| 18. К f3—d4 | |
|-------------|---------|

Белые намеревались играть f2—f4, для чего и пошли королем на f1.

27. К c5—d3

f7—f5

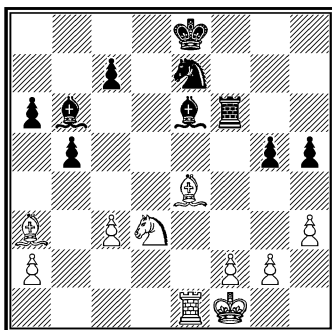
Белые угрожали выиграть пешку ходом С a3—c1. Кроме того, белая пешка e5 сильно мешает свободному маневрированию черных фигур, и черные, в отчаянии, стремятся избавиться от нее, чтобы несколько высвободиться.

28. e5 : f6

Л h6 : f6

29. Л d1—e1

С c8—e6



Не лучше было и Л f6—e6, на что белые могли ответить или h3—h4! или С e4—c6 +!

Например: 29. . . . Л f6—e6; 30. С e4—c6 +, Л e6 : c6; 31. Л e1 : e7 +, Кр e1—d1; 32. К d3—e5, угрожая ладье и одновременно матом на f7.

30. С e4—f3

Л f6—h6

Плохо, но спасти пешку нельзя было никак, а проигрыш пешки в таких позициях равносителен проигрышу партии.

Если 30. . . . h5—h4, то 31. С f3—g4. А если 30. . . . g5—g4, то 31. h3 : g4, h5 : g4: 32. С f3 : g4, С e6 : g4; 33. Л e1 : e7 +, Кр e8—d8; 34 Л e7—g7 и выигрывают.

31. С f3 : h5 +

Кр e8—d7

32. С h5—g4

К e7—c6

33. Л e1 : e6

Л h6 : e6

34. С a3—c1

Кр d7—d6

35. С g4 : e6

Кр d6 : e6

Черные могли бы теперь сдаться, так как у них нет никакой компенсации за две проигранные пешки.

36. С	c1 : g5	С	b6—a5
37. С	g5—d2	Кр	e6 - d5
38.	h3—h4	К	c6—e5
39. К	d3 : e5	Кр	d5 : e5
40.	h4—h5		c7—c5
41.	g2—g4	Кр	e5—f 6
42. Кр	f 1—e2		c5—c4
43.	f 2—f 4	Кр	f 6—f 7
44. Кр	e2--f 3	С	a5—d8
45. Кр	f 3—e4		a6—e5
46. Кр	e4—d5	С	d8—e7
47.	g4—g5	Кр	f 7—g8
48	f 4—f 5		Сдался.

Турнир маэстро в память Райса.

Партия № 28.

Испанская.

Белые: Капабланка.

Черные: Блэк.

1.	e2—e4		e7—e5
2. К	g1—f 3	К	b8—c6
3. С	f 1—b5		a7—a6
4. С	b5—a4	К	g8—f 6
5.	0—0	С	f 8—e7
6. Л	f 1—e1		d7—d6
7.	c2—c3		0—0
8.	d2—d4		b7—b5
9. С	a4—c2	С	c8—g4
10.	d4--d5	

Можно было и 10. С c1—e3. Однако, ход в тексте вполне удовлетворителен и дает белым лучшую партию.

10.	К	c6—b8
11.	h2—h3	С	g4—h5

Если 11. . . . С g4—c8, то после 12. a2—a4 у черных очень стесненная игра.

12. К	b1—d2	К	b8—d7
13. К	d2—f 1	Л	f 8—e8
14.	g2—g4	С	h5—g6
15. К	f 1—g3		h7—h6

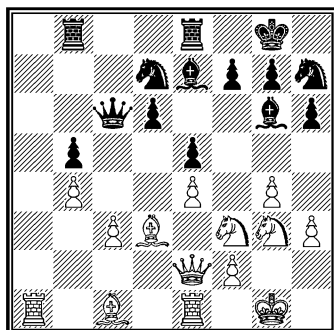
Так как черные готовятся к отражению атаки белых на королевском фланге, то белые начинают операции на

другом крыле. чтобы захватить инициативу по всему фронту.

- | | | |
|-----|---------|---------|
| 16. | a2—a4 | К f6—h7 |
| 17. | Ф d1—e2 | Л a8—b8 |
| 18. | a4 : b5 | a6 : b5 |
| 19. | b2—b4 | |

Предупреждая b5—b4. что обезопасило бы пешечную позицию черных на ферзевом фланге от атаки и удержало бы поле c5 для коня d7.

- | | | |
|-----|---------|-----------|
| 19. | | Ф d8—c8 |
| 20. | С c2—d3 | c7—c6 |
| 21. | d5 : c6 | Ф c8 : c6 |



- | | | |
|-----|---------|---------|
| 22. | Л a1—a5 | |
|-----|---------|---------|

На первый взгляд кажется, что этот ход ничем не грозит черным и единственная его цель—взять пешку b5, отдавая пешку c3. На самом же деле он является началом далеко рассчитанной комбинации, которая в результате вынуждает черных отдать ферзя за ладью и слона.

- | | | |
|-----|-----------|-----------|
| 22. | | Ф c6 : c3 |
| 23. | С d3 : b5 | |

Значительно сильнее, чем 23. С c1—d2, так как ферзь все равно отступит на c7, а слон нужнее на e3. Ход в тексте выигрывает время для атаки, что очень важно.

- | | | |
|-----|---------|---------|
| 23. | | Ф c3—c7 |
| 24. | С c1—e3 | Л e8—d8 |
| 25. | Л e1—c1 | Ф c7—b7 |
| 26. | С b5—c6 | |

Я долго колебался, прежде чем сделал этот ход, так как вдруг спохватился, что за ферзя, которого я в результате выиграю, черные получают ладью, слона и пешку, а кроме того—весьма прочное положение. Однако, тот факт, что лишней пешкой черных будет отсталая пешка d6, не представляющая особой опасности, заставил меня решиться продолжать мою комбинацию. В противном случае у меня было несколько удовлетворительных продолжений. Помню, что я внимательно рассматривал следующий вариант: 26. С b5 : d7, Ф b7 : d7; 27. b4—b5 с превосходной игрой.

26.	Ф b7 : b4
27. Л a5—a4	Ф b4—b3

27. . . . Ф b4—b2 проигрывало следующим образом: 28. Ф e2 : b2, Л b8 : b2; 29. Л a4—a7, К h7—f6; 30. С c6 : d7, Л d8 : d7; 31. Л a7 : d7, К f6 : d7; 32. Л c1—c7.

28. Л a4—a7!
--------------	---------

Pointe комбинации.

28.	К h7—f8
29. К f3—d2	Ф b3—b2

Если Ф b3—e6, то 30. С c6—d5, Ф e6—f6; 31. К d2—f3 (угрожая g4—g5 с последующим С e3 : g5 и ферзь пойман), К f8—h7 (если С g6—h7, то g4—g5, Ф f6—e6; К f3—h4, выигрывая ферзя); 32. Л c1—c7, выигрывая фигуру.

30. Ф e2—d1	С e7—g5!
-------------	----------

Лучший ход.

31. Л c1—c2	Сg5 : e3
-------------	----------

Если Ф b2—b4, то Л a7—a4.

32. Л c2 : b2	С e3 : a7
33. Л b2 : b8	К d7 : b8

Опять лучший ответ. Если Л d8 : b8, то Ф d1—a4, а если 33. . . . С a7 : b8, то черный слон лишается длинной диагонали.

34. С c6—d5	К f8—e6
35. К g3—e2	К b8—d7
36. Ф d1—a4	С a7—b8

Предпочтительней было С а7—с5; повидимому, черные боялись, что белые разменяют одного из своих коней на этого слона.

37. Ф а4—а2

К d7—с5

38. f2—f3

Кр g8—f8

Начало неудачного маневра, облегчающего белым выигрыш. При других продолжениях черные могли оказать чрезвычайно упорное сопротивление, и я не уверен даже, могли ли белые вообще выиграть. Черного короля нельзя было выдвигать.

39. К d2—с4

Кр f8—e7

Пагубный ход. Выдвигая короля, черные только помогают белым.

40. К с4—а5

Кр e7—f6

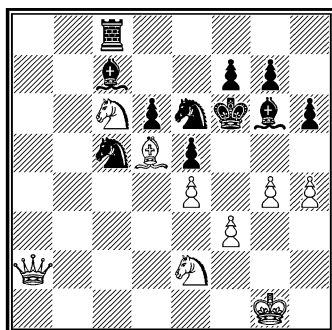
Все хуже и хуже. Теперь король попадает в матовую сеть.

41. К а5—с6

Л d8—с8

42. h3—h4

С b8—с7



43. f3—f4!

. . . .

Теперь белые форсированно выигрывают фигуру, а вместе с тем и партию.

43. . . .

С g6 : e4

Белые угрожали одновременно и f4—f5 и g4—g5+. Нельзя было играть 43. . . . К e6 : f4 из-за 44. К d2 : f4, e5 : f4; 45. Ф a2—b2×.

44. g4—g5 +

h6 : g5

45. h4 : g5 +

К e6 : g5

46.	f 4 : g5+	Кр	f 6 : g5
47.	С d5 : e4	К	c5 : e4
48.	Ф a2 : f 7	С	c7—b6 +
49.	Кр g1—g2	Л	c8 : c6
50.	Ф f 7 : g7+	Кр	g5—h5
51.	Ф g7—h7+	Кр	h5—g5
52.	Ф h7 : e4	Л	c6—c7

Черные могли бы сдаться.

53.	К e2—g3	Кр	g5—f6
54.	Ф e4—d5	С	b6—c5
55.	К g3—e4+	Кр	f6—e7
56.	Кр g2—f3	Кр	e7—d7
57.	Кр f3—g4	Л	c7—c6
58.	Ф d5—f 7+	Кр	d7—c8
59.	К e4—f 6	Л	c6—c7
60.	Ф f 7—e8+	Кр	c8—b7
61.	К f6—d5	Л	c7—c8
62.	Ф e8—b5+	Кр	b7—a7
63.	К d5—e7		Сдался.

Партия № 29.

Отказанный ферзевый гамбит.

Белые: Капабланка.

Черные: А. Шредер.

1.	d2—d4	d7—d5
2.	К g1—f3	e7—e6
3.	c2—c4	К g8—f6
4.	К b1—c3	К b8—d7
5.	С c1—g5	С f8—e7
6.	e2—e3	0—0
7.	Л a1—c1	a7—a6

Нехорошо, как скоро выяснится. Общеизвестное продолжение здесь c7—c6 или b7—b6.

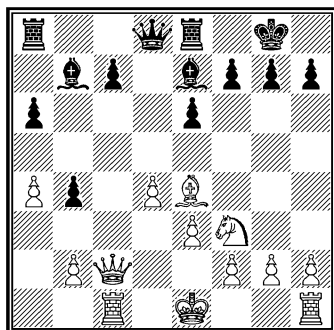
8.	Ф d1—c2	Л f8—e8
9.	С f1—d3	d5 : c4
10.	С d3 : c4	b7—b5
11.	С c4—d3	С c8—b7
12.	a2—a4

Предупреждая c7—c5 с последующим c5—c4.

12.	b5—b4
13.	С g5 : f6	К d7 : f6
14.	К c3—e4

План белых заключается в том, чтобы всеми силами препятствовать продвижению черной пешки *c*; если эту пешку удастся удержать на месте, то она будет представлять большую слабость в позиции черных.

14. K f6 : e4
15. C d3 : e4



15. C b7 : e4

Нужно было играть *b4—b3*, хотя и этот ход, вероятно, повел бы в результате к проигрышу. Белые могли ответить или *Ф c2—d3* или *C e4 : h7+* с последующим *Ф c2—d3*.

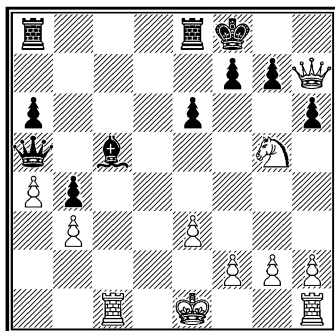
16. Ф c2 : e4 c7—c5

Хорошо сыграно. Черные должны были продвинуть эту пешку во что бы то ни стало.

17. d4 : c5 Ф d8—a5
18. b2—b3 C e7 : c5
19. K f3—g5 h7—h6

Значительно лучше было *g7—g6*, на что белые ответили бы *Ф e4—f3*!

20. Ф e4—h7+ Kp g8—f8



21. Ф h7—h8+

.

Правильное продолжение атаки. Это значительно сильнее, чем К g5—h4, что давало черным возможность сопротивления. Начатая этим ходом комбинация отнюдь не легка, и нужна была огромная проницательность, чтобы предвидеть, что пешку *h* нельзя будет задержать впоследствии, когда все фигуры черных будут связаны. Если 21. К g5—e4, то С c5—b6; 22. Ф h7—h8+ Кр f8—e7; 23. Ф h8 : g7, Ф a5—f5; 24. К e4—g3, Ф f5—d3.

21.
22. Ф h8 : g7
23. Ф g7 : g5 +
24. Кр e1—e2

Кр f8—e7
h6 : g5
Кр e7—d6
.

Этот тонкий ход является ключом атаки. Более сильного атакующего хода не было.

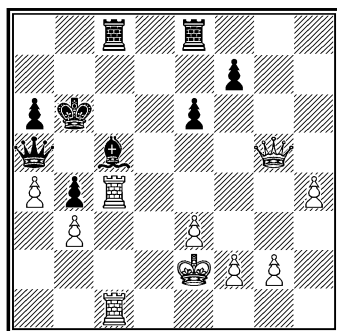
24.
25. Л c1—c4
26. Л h1—c1

Л a8—c8
Кр d6—c6
Кр c6—b6

Чтобы избежать потери фигуры черный король был вынужден стать на это поле, запирая, таким образом, своего ферзя и надолго лишая активности все свои фигуры. Белые могут теперь осуществить последнюю фазу атаки, т. е. продвижение пешки *h*, так как ни одна черная фигура не может остановить ее. И, самое меньшее, белые отыгрывают жертвованную фигуру.

27. h2—h4

.



27.

f7—f5

Я ожидал Л c8—c7, после чего я имел в виду следующий вариант: 27. . . . Л c8—c7; 28. h4—h5, Л e8—c8; 29. h5—h6, С c5—d6; 30. Ф g5 : a5+, Кр b6 : a5; 31. Л c4 : c7,

Л с8 : с7 (если С : с7, то Л с6 и выигрывают, так как все фигуры черных парализованы). 32. Л с1 : с7, С d6 : с7; 33. f2—f4, С с7—d8; 34. g2—g4, С d8—f6; 35. g4—g5, С f6—h8; 36. e3—e4, Кр а5—b6; 37. f4—f5, e6 : f5; 38. e4 : f5, Кр b6—с5; 39. g5—g6, f7 : g6; 40. f5 : g6 и у черных нет защиты против 41. g6—g7. Этот вариант побудил комитет присудить мне второй приз за красоту игры.

28. Ф g5—g7

С целью пойти на e5, откуда ферзь развивает колоссальное давление на всю позицию черных и, кроме того, держит под ударом поле h8.

28. Л e8—e7
29. Ф g7—e5 Л с8—с6

Просмотр, но у черных все-равно нет удовлетворительной защиты против продвижения пешки h.

30. Л с4 : с5 Сдался.

Этой партии присужден второй приз за красоту игры.

Партия № 30.

Отказанный ферзевый гамбит

Белые: Яновский.

Черные: Капабланка.

1. d2—d4	К g8—f6
2. К g1—f3	d7—d5
3. c2—c4	c7—c6
4. К b1—c3	С с8—f5
5. Ф d1—b3	Ф d8—b6
6. Ф b3 : b6	. . .

Лучше 6. с4 : d5. После размена ферзей у черных вполне спокойная партия, и их положение кажется мне предпочтительнее.

6.	a7 : b6
7. c4 : d5	К f6 : d5
8. К с3 : d5	c5 : d5
9. e2—e3	К b8—с6
10. С с1—d2	С f5—d7!

План черных заключается в том, чтобы в подходящий момент продвинуть пешку b6 и перевести коня на с4. Белые будут вынуждены тогда разменять коня, после чего черные

возьмут пешкой b5, раздвоят свои пешки и будут давить на пешки *a* и *b* противника. Течение партии покажет, как это было осуществлено.

11. С f1—e2

Лучше было 11. С f1—b5, так как это мешало бы плану черных.

11. e7—e6
12. 0—0 С f8—d6
13. Л f1—c1 Кр e8—e7

В подобных позициях лучше оставлять короля в середине доски. Белые должны были бы поступить таким же образом, если бы у них была благоприятная возможность.

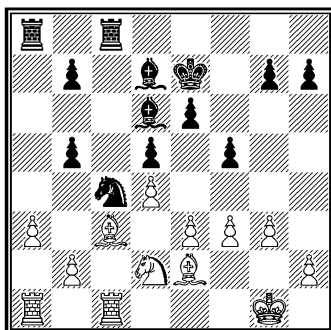
14. С d2—c3 Л h8—c8
15. a2—a3 К с6—a5

Благодаря предыдущему слабому ходу белых, этот ход приобретает большую силу.

16. К f3—d2 f7—f5

Препятствуя продвижению белой пешки *e*.

17. g2—g3 b6—b5!
18. f2—f3 К a5—c4

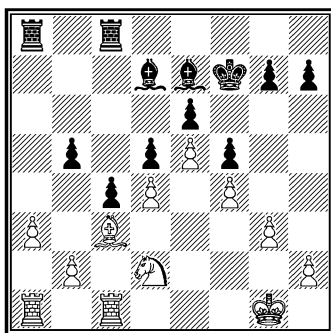


Первый план черных выполнен. Теперь белые должны будут взять коня, и сдвоенная пешка, единственная слабость черных, займет поле c4 и превратится в огромную силу. В течение двух или трех дальнейших ходов черные займутся улучшением общей стратегической позиции своих фигур, прежде чем приступить к новому плану, на этот раз—плану атаки на позицию белых.

19. С e2 : c4

Белые берут коня слоном, повидимому, из следующих соображений: во первых, они хотят немедленно играть е3—е4, и во вторых, они думают, что в этом, несколько замкнутом положении, конь окажется сильнее в конце игры.

- | | | |
|-----|-----------|-----------|
| 19. | | b5 : c4 |
| 20. | e3—e4 | Kp e7--f7 |
| 21. | e4—e5 | C d6—e7 |
| 22. | f3—f4 | b7—b5 |



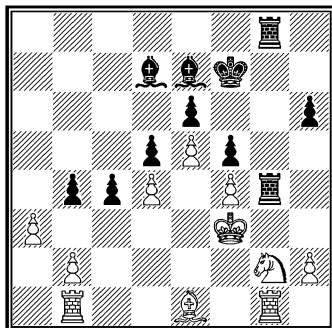
Черные упрочили свое положение; им не грозит никакая опасность, и фигуры их расположены прекрасно. Теперь пора развивать план атаки, который в данном случае будет заключаться в том, чтобы угрозой продвижения b5—b4 приковать возможно большее число белых фигур к ферзевому флангу, затем прорвать королевский фланг путем g7—g5 и затем перебросить свои более подвижные ладьи на открытую линию „g“. Осуществив это, черные будут угрожать белым на королевском фланге, сохраняя в то же время постоянную угрозу b5—b4.

- | | | |
|-----|----------|---------|
| 23. | Kp g1—f2 | Л a1—a4 |
| 24. | Kp f2—e3 | Л c8—a8 |
| 25. | Л a1—b1 | h7—h6 |
| 26. | К d2—f3 | g7—g5 |
| 27. | К f3—e1 | Л a8—g8 |
| 28. | Kp e3—f3 | g5 : f4 |
| 29. | g3 : f4 | Л a4—a1 |
| 30. | К e1—g2 | Л g8—g4 |
| 31. | Л c1—g1 | Л a8—g8 |

Черные готовы теперь пожать плоды своей успешной работы. Им остается только ввести в игру слона d7 для усиления давления на позицию белых, и тогда выявится перевес черных.

32. С с3—е1

б5—b4!



33. а3 : b4

. . . .

Если 33. С е1 : b4, то С е7 : b4; 34. а3 : b4, h6—h5; угрожая беспрепятственно двигать пешку дальше и таким образом выиграть.

33. . . .

С d7—a4

34 Л b1—a1

. . . .

Это облегчает черным выигрыш. Белые должны были играть 34. Л b1—c1.

34. . . .

С a4—c2

35. С е1—g3

С c2—e4 +

36. Кр f3—f2

h6—h5

37. Л a1—a7

. . . .

Если 37. К g2—e3, то h5—h4 и выигрывают.

37. . . .

С e4 : g2

38. Л g1 : g2

h5—h4

39. С. g3 : h4

Л g4 : g2 +

40. Кр f2—f3

Л g2 : h2

41. С h4 : e7

. . . .

Если 41. Л a7 : e7+, то Кр f7—f8; 42. С h4—f6, Л g8—h8 и выигрывают.

41. . . .

Л h2—h3 +

42. Кр f3—f2

Л h3—b3

43. С е7—g5 +

Кр f7—g6

44. Л a7—e7

Л b3 : b2 +

45. Кр f2—f3

Л g8—a8

46. Л e7 : e6 +

Кр g6—h7

Сдался.

Черные угрожают матом посредством Л a8—a3+, и белые могут спастись от него, лишь отдав ладью.

Г Л А В А IX.

Дальнейшие события кончая турниром маэстро в „Manhattan Chess Club“.

В конце зимы я дал несколько сеансов одновременной игры в разных городах Соединенных Штатов, впервые посетив берег Тихого Океана. Все лето я отдыхал, а в ноябре и декабре того же года прочел несколько лекций в „Manhattan Chess Club“ и дал один сеанс одновременной игры. Затем я отправился домой в Гаванну на Рождество и Новый год, но в конце концов решил остаться дома всю зиму, чтобы отдохнуть. В начале июня я уже собрался сесть на пароход, идущий в Нью-Йорк, когда вдруг заболел и принужден был провести в Гаванне остаток этого и часть следующего года. Лишь в конце мая 1918 года я снова попал в Нью-Йорк. Я не играл серьезно в шахматы полтора года, но за это время случилось одно обстоятельство, которое несомненно должно было повлиять, до некоторой степени, на мою дальнейшую карьеру. В Гаванне я познакомился с девочкой, лет двенадцати-четырнадцати, которая меня очень заинтересовала. Дело не в том только, что она была умна и развита во всех отношениях, но она очень хорошо играла в шахматы (я думаю, что теперь она, вероятно, сильнейшая из женщин шахматисток, хотя ей всего пятнадцать или семнадцать лет). Я предложил дать ей несколько уроков до моего отъезда. Предложение было принято, и я решил осветить ей некоторые вопросы из дебюта и середины игры в связи с общими принципами и в соответствии с некоторыми идеями, которые занимали меня в то время, но относительно которых мне ни с кем не приходилось беседовать. И вот, чтобы раз'яснить и преподать моей ученице эти теоретические соображения, мне пришлось, в первый раз в моей жизни, посвятить некоторое время на исследование дебютов. Я получил большое удовлетворение, найдя, что мои идеи вполне правильны, насколько я мог судить.

Таким образом, случилось, что в сущности обучался скорее я, чем моя ученица, но надеюсь, однако, что и она извлекла пользу из тех немногих уроков, что я ей дал.

В результате я усилил слабейшую часть своей игры, т. е. дебют, и, кроме того, удостоверился в большой ценности самостоятельно найденных мною теорий.

С приезда в Нью Йорк и до начала турнира маэстро в „Manhattan Chess Club“ я почти не играл. Турнир начался в октябре, так что я не играл серьезных партий около двух лет. И, несмотря на это, мое первое выступление в турнире окончилось успехом, а это является высочайшим мерилом мастерства в шахматном искусстве. Я играл белыми, и мой противник, Маршалль, допустил меня сыграть с ним испанскую партию, которой он избегал уже около десяти лет, со времени нашего исторического матча. Оказалось, что он нашел и разработал новый вариант и держал его в секрете два года, дожидаясь случая сыграть его против меня в турнире. Партия и примечания, которые я привожу ниже, покажут в чем дело. В конце этого турнира в два круга, с семью участниками, я оказался на первом месте, выиграв девять партий при трех ничьих. Отсюда можно заключить, что отсутствие практики не является достаточным оправданием, как это пытаются доказать некоторые шахматисты, об'ясняя свой неуспех в турнире.

Вторым призером этого турнира был Костич, выигравший шесть партий при шести ничьих (прекрасный результат), и третьим был Маршалль. У Маршала я выиграл обе партии, Костич же сделал против меня две ничьих, а против Маршалля одну выиграл, другую свел в ничью. Остальные участники были: Яновский, Хайес, Блэк и Моррисон, чемпион Канады. Из этого турнира я привожу две партии.

Партия № 31.

(Играна в первом туре).

Испанская.

Белые: Напабланка.

Черные: Ф. Маршалль.

1. e2—e4

e7—e5

2. К g1—f3

К b8—c6

Первый сюрприз. Впервые за десять лет Маршалль допускает меня сыграть испанскую партию.

3. С f1—b5

a7—a6

4. С b5—a4

К g8—f6

5. 0—0

С f8—e7

6. Л f1—e1

b7—b5

7. С a4—b3

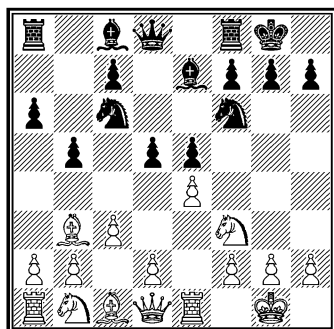
0—0

Второй сюрприз. Здесь я почувствовал, что Маршалль что-то приготовил для меня, ожидая, что я сыграю $c3-d5$; поэтому, я без колебания сыграл:

8. $c2-c3$

$d7-d5$

И теперь я был уверен, что попался на приготовленный вариант.



9. $e4 : d5$

$K f6 : d5$

10. $K f3 : e5$

. . . .

Я раздумывал некоторое время, прежде чем взять пешку, зная, что после этого я подвергнусь страшной атаке, тщательно разработанной моим противником. Однако, меня охватила жажда битвы. Я чувствовал, что мне брошен вызов игроком, который имел все основания бояться моего понимания и умения (как это показали наши прошлые встречи), но который приготовил мне ряд неожиданностей и хотел использовать мое незнакомство с тем, чему он посвятил не мало ночей тяжелой и упорной работы. Я рассмотрел положение и решил, что моя репутация, так сказать, обязывает меня взять пешку и принять вызов, ибо мое понимание и проницательность подсказывали мне, что в дальнейшем позиция белых защитима.

10.

$K c6 : e5$

11. $L e1 : e5$

$K d5-f6$

12. $L e5-e1$

.

Естественный ход $d2-d4$ повел бы в результате к тому же положению. Я знал это, когда рассчитывал варианты, но решился на это продолжение, думая сбить немного, таким образом, моего противника из намеченной им колеи и заставить его вновь положиться на свои силы. Однако, мне не удалось это.

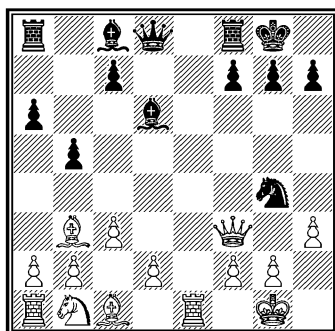
12. С е7—d6
13. h2—h3 К f6—g4

Штурм начинается. Нельзя брать коня в виду 14. h3:g4; Ф d8—h4; 15. g2—g3, С d6:g3; 16. f2:g3, Ф h4:g3+, с последующим С с8:g4 и выигрывают. Или 14. h3:g4, Ф d8—h4; 15. Ф d1—f3, Ф h4—h2+; 16. Кр g1—f1, С с8:g4; 17. Ф f3:g4, Ф h2—h1+; 18. Кр f1—e2, Л f8—e8+ и выигрывают.

14. Ф d1—f3

Этот ход одновременно и защищает и нападает: ладья а8 под ударом и вместе с тем ферзь грозит бить на f7, в случае если слон d6 уйдет с диагонали а3—f8.

14. Ф d8—h4

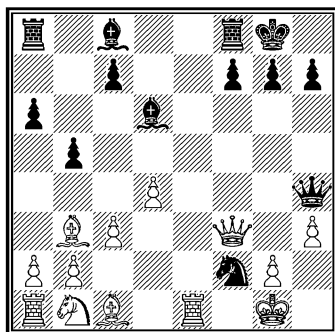


15. d2—d4!

Нельзя 15. Л е1—e8, на что последует С с8—b7! 16. Л е8:f8+, Л а8:f8; 17. Ф f3:g4, Л f8—e8; 18. Кр g1—f1, Ф h4—e7; 19. С b3—e6 (лучше всего), С b7—d5 и партия черных лучше.

15. К g4:f2

Рывший яму сам попал в нее—этот конь уже не выберется отсюда. Но у черных не было ничего лучшего и им оставалось лишь атаковать во что бы то ни стало, чтобы победить или умереть.



16. Л е1—е2 !

Брать коня нельзя: 16. Ф f3:f2, С d6—h2 + ! (но не сразу С g3 из за 17. Ф:f7 + ! и мат следующим ходом), 17. Кр g1—f1, С h2—g3; 18. Ф f2—e2, С c8:h3; 19. g2:h3; Л a8—e8 и выигрывают.

16. С c8—g4

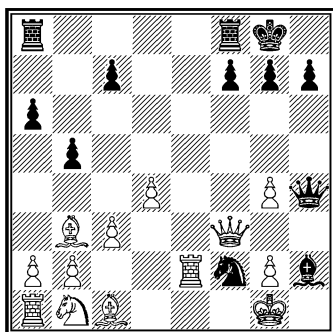
Лучшее продолжение атаки. С c8:h3 или К f2:h3 + давало меньше.

17. h3:g4

17. Ф f3:f2 не проигрывало, но могло дать черным шансы на ничью. Я не привожу вариантов, потому что в этой партии их так много, что приходится ограничиваться одним—двумя при некоторых ходах.

17. С d6—h2 +

Если 17. . . . К f2:g4, то 18. С c1—f4 немедленно парализует атаку черных.



18. Кр g1—f1 С h2—g3

Я ожидал 18. . . . К f2—h1, после чего белые могут защищаться различно. Лучше всего, вероятно, 19. С c1—e3. Следует, однако, отметить, что во всех осложнениях, белых спасает соединенное давление ферзя и слона на пешку f7, а также сильная оборонительная позиция ферзя на f3.

19. Л e2 : f2

Быть может, 19. Кр f1—e1 было лучше, чем ход в партии.

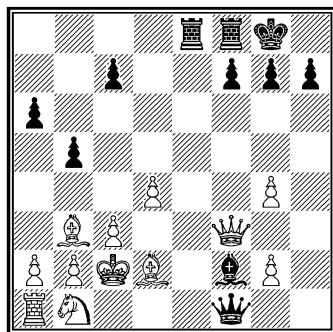
19. Ф h4—h1 +
20. Кр f1—e2 С g3 : f2

20. . . . Ф h1 : c1 повело бы к бóльшим осложнениям, но не давало черным лучших результатов.

21. С c1—d2 С f2—h4
22. Ф f3—h3

Чтобы избежать размена ферзей, черные будут вынуждены теперь погнать короля белых на поле c2, где он будет в полной безопасности.

22. Л a8—e8 +
23. Кр e2—d3 Ф h1—f1 +
24. Кр d3—c2 С h4—f2
25. Ф h3—f3



25. Ф f1—g1

Развязывая своего слона. Если 25. . . . Л e8—e2, то 26. a2—a4!, Ф f1—e1; 27. a4 : b5!, С f2—e3; 28. С b3—c4! Л e2 : d2 +; 29. К b1 : d2, Ф e1 : d2 +; 30. Кр c2—b3, и партия черных безнадежна, так как они не могут играть a6 : b5 из за Ф f3 : f7 +!

26.	C b3—d5	c7—c5
27.	d4 : c5	C f2 : c5
28.	b2—b4

В заключение белые захватывают инициативу, и партия черных рушится.

28.	C c5—d6
29.	a2—a4	a6—a5

Вынуждено, так как черные, уступая открытую линию „а“, должны, по крайней мере, обнажить позицию белого короля.

30.	a4 : b5	a5 : b4
31.	Л a1—a6	b4 : c3
32.	К b1 : c3	C d6—b4
33.	b5—b6	C b4 : c3
34.	C d2 : c3	h7—h6
35.	b6—b7	Л e8—e3
36.	C d5 : f7 +	

и мат в пять ходов.

Партия № 32.

(Игрена в шестом туре).

Отказанный ферзевый гамбит.

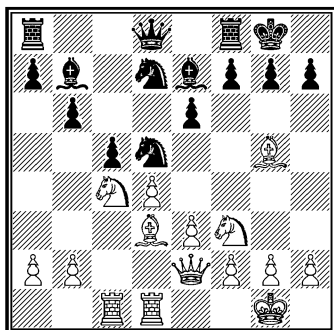
Белые: Капабланка.

Черные: Д. Яновский.

1.	d2—d4	d7—d5
2.	К g1—f3	К g8—f6
3.	c2—c4	e7—e6
4.	C c1—g5	К b8—d7
5.	e2—e3	c7—c6
6.	К b1—d2

Я думаю, что это является моим открытием. В данном положении это, повидимому, лучший ход. Цель его—брать конем на c4, когда черные сыграют d5 : c4, и, таким образом, держать поле e5 под ударом двух коней.

6.	C f8—e7
7.	C f1—d3	d5 : c4
8.	К d2 : c4	0—0
9.	0—0	c6—c5
10.	Л a1—c1	b7—b6
11.	Ф d1—e2	C c8—b7
12.	Л f1—d1	К f6—d5



13. К с4—d6!

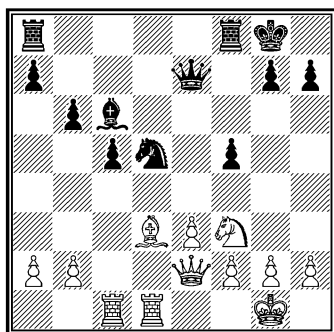
С целью заставить слона b7 перейти на поле с6, где он будет находиться на линии белой ладьи. Впоследствии будет видно, что это незначительное преимущество, достигнутое теперь белыми, в значительной мере является причиной поражения черных.

13.	С b7—c6
14. К d6—e4	f7—f5
15. С g5 : e7	Ф d8 : e7
16. К e4—d2

Конь вернулся назад, но зато в позиции черных есть теперь „дыра“—поле e5, и конь грозит перейти туда опять-таки через с4. Это и побуждает черных сделать их следующий ход:

16.	e6—e5
17. d4 : e5	К d7 : e5
18. К f3 : e5	Ф e7 : e5
19. К d2—f3	Ф e5—e7

Черные долго обдумывали этот ход. Если бы они, отступили ферзем на какое-нибудь другое поле, тогда белые выиграли бы, по меньшей мере, пешку, посредством С d3—с4 с последующим e3—e4 в некоторых случаях. Эта партия замечательна тем, что в ней очень трудно указать решающую ошибку; по всей вероятности ошибочен ход 14. f7—f5 или 16. e6—e5, и скорее первый.



- | | |
|---------------|---------|
| 20. К f3—d4! | c5 : d4 |
| 21. Л c1 : c6 | К d5—b4 |

Ничего лучшего не было, так как белые грозили С d3—c4.

- | | |
|---------------|----------|
| 22. С d3—c4 + | Кр g8—h8 |
| 23. Л c6—e6 | d4—d3 |
| 24. Л d1 : d3 | Ф e7—c5 |
| 25. Л d3—d4 | b6—b5 |

Это лишь способствует проигрышу, но и без того позиция черных значительно хуже, не говоря уже о проигранной пешке.

- | | |
|---------------|-----------|
| 26. С c4 : b5 | К b4 : a2 |
| 27. С b5—c4 | К a2—b4 |
| 28. Ф e2—h5 | g7—g6 |

Белые угрожали Л d4—h4.

- | | |
|---------------|---------|
| 29. Л e6 : g6 | Л a8—d8 |
| 30. Л g6—g7 | Сдался. |

Если 30. . . . Кр h8 : g7, то 31. Ф h5—g5 +, Кр g7—h8; 32. Л d4 : d8, и черные должны потерять коня, чтобы спастись от немедленного мата. Эта партия принадлежит к числу тех изящных партий, которые кажутся весьма простыми, но на самом деле—очень трудны, и только знаток может оценить ее в полной мере. Ни одно усилие не потрачено даром, и каждый сделанный ход естественно вытекает из предыдущего. Этой партии присужден второй приз за красоту игры

Г Л А В А X.

Матч с Кости́чем и Гастингский Конгресс.

Успех Кости́ча в последнем турнире повел к организации матча между ним и мною. Я играл с Кости́чем в двух турнирах четыре партии, и все они окончились в ничью. Кроме того, в последнем турнире Кости́ч не проиграл ни одной партии и выиграл у всех, за исключением меня. Отсюда вывели заключение, что се́рбский маэстро может оказать мне достойное сопротивление. После кратких переговоров Гаваннский клуб гарантировал требуемую сумму в 2.500 долларов, и матч начался в Гаванне 23 марта 1919 г. В это время года, вплоть до конца апреля, погода в Гаванне идеальна: температура не превышает 27° С, и с моря дует легкий бриз.

Матч должен был игратья на большинство из восьми партий, причем ничьи в расчет не принимались. Проиграв пять партий подряд и не сделав даже одной ничьей, мой противник сдал матч. Из этих пяти партий я привожу третью, наиболее оживленную из всех, которая, помимо этого, является ценной в теоретическом отношении, в виду новой тактики, примененной мною в дебюте.

Партия № 33.

(Играна 29 марта 1919 года).

Русская.

Белые: Капабланка.

Черные: Б. Кости́ч.

1. e2—e4
2. К g1—f3
3. К f3 : e5
4. К e5—f3
5. d2—d4

e7—e5
К g8—f6
d7—d6
К f6 : e4
. . . .

В первой партии я сыграл здесь Ф d1—e2.

5.
6. С f1—d3
7. 0—0

d6—d5
С f8—e7
К b8—c6

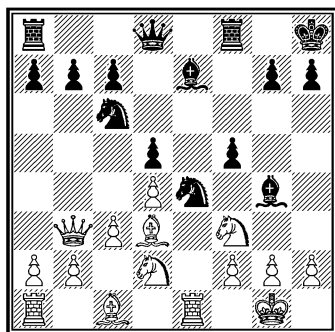
8. Л f1—e1	С c8—g4
9. c2—c3	f7—f5
10. К b1—d2

Это продолжение, насколько мне известно, еще никем не применялось. Я думаю, что этот ход можно рекомендовать белым, как лучший, если они, играя на выигрыш, желают избежать проторенных путей.

Многие критики сравнивали эту партию с партией Ласкер—Пильсбери, игранной в Петербурге в 1895 г., но они не учли различия, заключавшегося в том, что Ласкер, вместо хода, сделанного мною, сразу сыграл Ф d1—b3 и вслед за этим сделал несомненно слабый ход: С c1—f4.

10.	0—0
11. Ф d1—b3	Кр g8—h8

Белые грозили К d2 : e4 с последующим С d3 : e4. После хода черных я потратил около сорока минут на рассмотрение положения. Я долго не мог решиться — бить ли мне пешку b7 и подвергнуться всем известной атаке, против которой, как мне казалось, имеется хорошая защита, — или сыграть, как я и сделал, К d2—f1. Правда, и после этого хода я мог подвергнуться атаке, но здесь мой противник не имел возможности опереться на свою исключительную память (он знает наизусть все партии, игранные маэстро за последние двадцать лет, и очень много партий из более старых времен); ему пришлось бы полагаться на свое собственное умение, самому изобретать комбинации, а не заимствовать их у других.



12. К d2—f1	Ф d8—d7
-------------	---------

Мои соображения немедленно оправдываются. Мой противник, не обладая атакующим стилем и боясь осложнений — он чувствовал, что тогда я его безусловно пере-

играю — избирает развивающий ход, который кажется ему надежным и спокойным. Единственное продолжение атаки было 12. . . . С g4 : f3; 13. g2 : f3. К e4 : f2; 14. Кр g1 : f2. Се7—h4 +; 15. К f1—g3, f5—f4. Некоторые комментаторы рекомендовали продолжение 12. . . . С g4 : f3; 13. g2 : f3, К e4—g5, но оно не заслуживает никакого внимания, так как белые получают превосходную партию, просто беря коня g5 и продолжая Л e1—e6.

13. К f3—d2

К e4 : d2

Новое подтверждение, что мой противник боится осложнений.

14. С c1 : d2

f5—f4

Как будто у черных превосходная партия, но в действительности это не так. Следующим своим ходом белые достигают явного преимущества, и их позиция становится неприступной.

15. f2—f3

С g4—f5

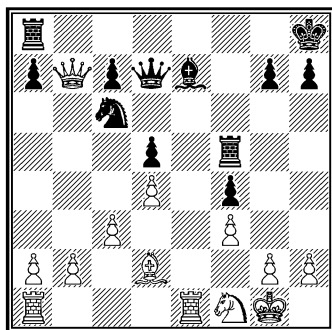
Черные стремятся к размену при каждой возможности, и это стоит им пешки. Нужно было отступать слоном на h5.

16. С d3 : f5

Л f8 : f5

17. Ф b3 : b7

. . . .



17.

Л a8—g8

Если Л a8—b8, то Л e1 : e7 и выигрывают.

18. Ф b7—b5

С e7—h4

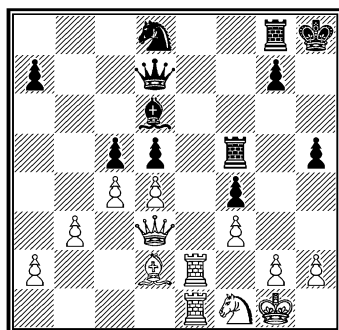
19. Л e1—e2

h7—h5

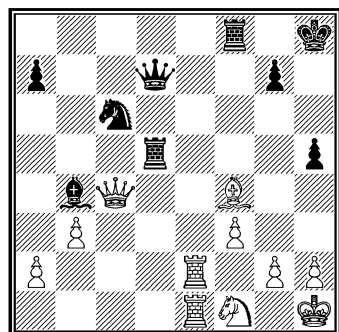
Вся атака черных—сплошной „bluff“. Белым нужно лишь немного улучшить положение фигур, и тогда они начнут наступление в центре, что автоматически остановит всякую демонстрацию на королевском фланге.

- | | |
|-------------|---------|
| 20. Ф b5—d3 | С h4—e7 |
| 21. Л a1—e1 | С e7—d6 |
| 22. b2—b3 | К c6—d8 |
| 23. c3—c4 | c7—c5 |

Лучший ход. Черные начинают играть превосходно, однако—слишком поздно. Здесь я тщательно разобрал все возможные варианты и пришел к заключению, что все угрозы черных могут быть отражены. И я пошел на „открытый бой“, считая, что этот путь быстрее всего приведет к выигрышу.



- | | |
|---------------|-------------|
| 24. d4 : c5 | С d6 : c5 + |
| 25. Кр g1—h1 | К d8—c6 |
| 26. c4 : d5 | Л f5 : d5 |
| 27. Ф d3—c4 | Л g8—f8 |
| 28. С d2 : f4 | С c5—b4 |



- | | |
|-----------------|-----------|
| 29. Л e2—e8 | Л d5—d4 |
| 30. Л e8 : f8 + | С b4 : f8 |
| 31. Ф c4—e6 | Ф d7 : e6 |
| 32. Л e1 : e6 | Л d4—d1 |
| 33. Кр h1—g1 | С f8—c5 + |
| 34. С f4—e3 | |

Этот ход окончательно отражает атаку. Остальное— дело техники, и я должен сказать, что мой противник несколько облегчил мне задачу, так как играл нелучшим образом, считая, что как бы он ни играл, результат от этого не изменится.

34.	С d6 : e3 +
35. Л e6 : e3	Л d1—e1 .
36. Л e3—e6	К c6—b4
37. Л e6—e5	g7—g6

37. . . . Л a1 : a2 позволило бы дольше сопротивляться.

38. Л e5—e8 +	Кp h8—g7
39. Л e8—e7 +	Кp g7—f6
40. Л e7 : a7	Л a1 : a2

Черным пора было бы сдаться, так как у них нет никакой компенсации за две проигранных пешки.

41. Л a7 : a2	К b4 : a2
42. Кp g1—f2	Кp f6—e5
43. Кp f2—e3	Кp e5—d5
44. Кp e3—f4	Кp d5—e6
45. Кp f4—g5	Кp e6—f7
46. К f1—d2	К a2—b4
47. К d2—c4	К b4—d3
b3—b4	Сдался.

Гастингский конгресс.

Незадолго до моего отъезда в Гаванну на матч с Костичем, я получил формальное приглашение принять участие в этом конгрессе. За последние двадцать лет Англия впервые устраивала состязание международного характера, и я счел невозможным уклониться от приглашения, хотя призы были и незначительны. Получив весьма любезное письмо от секретаря Британской шахматной федерации, который извещал меня о принятии поставленных мною условий, я начал готовиться к отъезду из Нью-Йорка. Кубинское правительство дало мне специальную командировку по министерству иностранных дел, в котором я работаю. 2 августа я прибыл в Соутгэмптон и отправился в Лондон, а оттуда в Гастингс.

Турнир начался 11 августа и продолжался двенадцать дней; участников было двенадцать человек. Я взял первый приз, выиграв десять партий при одной ничьей, а Костич кончил вторым с восемью выигранными и тремя ничьими. Ниже я привожу две партии из этого турнира. Прежде чем продолжать, я хотел бы отметить, что посещение Англии доставило мне большое удовольствие. И в Гастингсе и во всех остальных городах, где я побывал, шахматные круги встречали меня с величайшей любезностью и вниманием. Я убедился, что в области шахмат, как и во всех других родах состязания, англичане—прекрасные спортсмены.

Партия № 34.

(Играна в первом туре).

Испанская.

Белые: Капабланка.

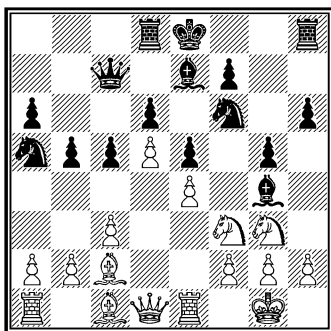
Черные: Ф. Ятс.

- | | |
|-------------|---------|
| 1. e2—e4 | e7—e5 |
| 2. К g1—f3 | К b8—c6 |
| 3. С f1—b5 | a7—a6 |
| 4. С b5—a4 | К g8—f6 |
| 5. 0—0 | С f8—e7 |
| 6. Л f1—e1 | b7—b5 |
| 7. С a4—b3 | d7—d6 |
| 8. c2—c3 | К c6—a5 |
| 9. С b3—c2 | c7—c5 |
| 10. d2—d4 | Ф d8—c7 |
| 11. К b1—d2 | С c8—g4 |
| 12. d4—d5 | g7—g5 |

Черные не хотят играть пассивно, наоборот, они стремятся возможно скорее захватить инициативу. Однако, ход в партии заметно ослабляет пункт f5, что белые вскоре и используют к своей выгоде.

- | | |
|-------------|---------|
| 13. К d2—f1 | h7—h6 |
| 14. К f1—g3 | Л a8—d8 |

Черные предполагали, вероятно, отступить слоном на c8 и сделали этот ход, чтобы ладья a8 не осталась взаперти. Однако, после этого ослабляется ферзевый фланг, и белые немедленно пользуются этим.



15. a2—a4

b5—b4

Не давая белым образовать открытую линию.

16. c3 : b4

c5 : b4

17. С c2—d3

С g4—c8

18. С c1—e3

К f6—g4

19. Л a1—c1

Ф c7—b8

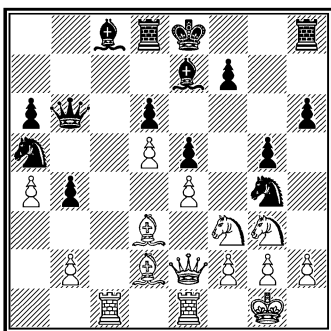
20. С e3—d2

Ф b8—b6

21. Ф d1—e2

. . . .

Я знал, что в результате этого хода я потеряю качество за пешку, но я чувствовал, что позиция, получаемая мною за это, явится более чем достаточной компенсацией. В противном случае я сыграл бы 21. Л e1—e2.



21. . . .

К a4—b3

22. Л c1—c6

Ф b6—a5

23. С d3 : a6!

С c8—d7

24. С a6—b5

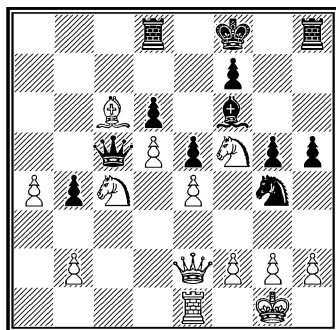
С d7 : c6

Черные потеряли пешку и обменяли своего очень важного слона на ладью. В результате этого, конь белых всецело овладевает полем f5.

- | | |
|-----------------|-----------|
| 25. С b5 : c6 + | Кр e8—f8 |
| 26. Ф e2—c4 | К b3 : d2 |
| 27. К f3 : d2 | Ф a5—a7 |
| 28. Ф c4—e2 | h6—h5 |
| 29. К g3—f5 | С e7—f6 |

Чтобы иметь возможность сыграть К g4—h6, так как белые грозили h2—h3.

- | | |
|-------------|---------|
| 30. К d2—c4 | Ф a7—c5 |
|-------------|---------|



Фигуры черные теперь очень стеснены, и белые выигрывают, как угодно. Белые избирают простейший путь: они добиваются размена ферзей и пользуются тем, что ладья h8 абсолютно вне игры.

- | | |
|---------------|-----------|
| 31. b2—b3 | К g4—h6 |
| 32. К f5 : h6 | Л h8 : h6 |
| 33. Ф e2—e3 | Л d8—c8 |
| 34. Л e1—c1 | С f6—d8 |

34. . . . Ф c5 : e3 продлило бы партию, но не спасало от проигрыша.

- | | |
|---------------|-----------|
| 35. Ф e3 : c5 | d6 : c5 |
| 36. К c4 : e5 | Кр f8—e7 |
| 37. Л c1 : c5 | f7—f5 |
| 38. Л c5—c4 | С d8—a5 |
| 39. С c6—b5 | Л c8 : c4 |
| 40. К e5 : c4 | С a5—c7 |
| 41. e4—e5 | С c7—b8 |
| 42. К c4—e3 | Л h6—h7 |

Черные могли бы сдаться, так как они теряют еще пешку, а вскоре и качество.

- | | |
|-----------------|----------|
| 43. К e3 : f5 + | Кр e7—f7 |
| 44. e5—e6 + | Кр f7—f6 |

45. e6—e7

Л h7 : e7

46. К f5 : e7

Кр f7 : e7

И черные сдались на шестьдесят первом ходу.

Партия № 35.

(Игрена в шестом туре).

Отказанный ферзевый гамбит.

Белые: Капабланка.

Черные: Р. Г. Скотт.

1. d2—d4

d7—d5

2. c2—c4

c7—c6

3. К g1—f3

К g8—f6

4. e2—e3

e7—e6

5. К b1—d2

К b8—d7

6. С f1—d3

С f8—d6

7. 0—0

0—0

8. e3—e4

d5 : e4

9. К d2 : e4

К f6 : e4

10. С d3 : e4

К d7—f6

Система развития, избранная черными, является, по моему мнению, совершенно неудовлетворительной.

11. С e4—c2

b7—b6

12. Ф d1—d3

h7—h6

Предупреждая С c1—g5.

13. b2—b3

Ф d8—e7

14. С c1—b2

Л f8—d8

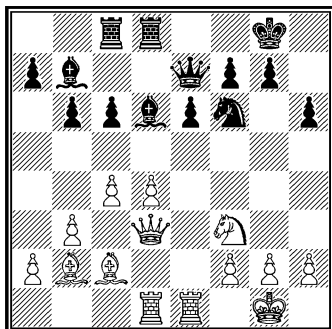
Если 14. . . . С d6—a3, то 15. С b2 : a3, Ф e7 : a3; 16. К f3—e5, С c8—b7 (или Ф a3—d6); 17. К e5—g4.

15. Л a1—d1

С c8—d7

16. Л f1—e1

Л a8—c8



Очевидно, черные не учитывают опасности своего положения; в противном случае они не стали бы терять время на ходы, которые хороши для атаки, но бесполезны для защиты.

17. К f3—h4

С d6—b8

Предыдущее примечание остается в полной силе. Оба слона прекрасно расположены для атаки, но не для защиты. Атаковать же в этой позиции могут белые, а не черные.

18. g2—g3

Кр g8—f8

Без сомнения, это нехорошо, но у черных такое положение, что им нечего делать. Они не могут играть с6—с5 из-за d4—d5, на 18. . . . g7—g6 белые спокойно сыграют Л e1—e2 и, в случае надобности, сдвоят ладьи, а затем поведут одновременное нападение на пешки g6, h6 и e6. В то же время это будет прямая атака всеми фигурами на черного короля, причем оба слона черных удалены от защиты.

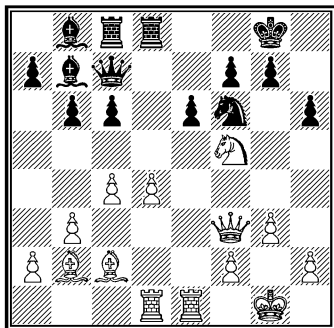
19. Ф d3—f3

Кр f8—g8

Это ускоряет развязку.

20. К h4—f5

Ф e7—с7



Курьезно видеть, как черные сгруппировали свои фигуры для атаки, которая никогда и не существовала. Ведь черные не могли бы добиться такой позиции, если бы белые намеренно не допускали до этого.

21. К f5 : h6+

Кр g8—f8

22. d4—d5

с6 : b5

23. С b2 : f6

g7 : f6

Это равносильно сдаче партии, что черные и могли бы теперь с успехом сделать, так как они не избегнут быстрого мата, если не разменяются всеми фигурами, потеряв при этом ладью.

24. Ф f3 : f6

Кр f8—e8

25. Л e1 : e6+

f7 : e6

26. Ф f6 : e6+

Кр e8—f8

27. Ф e6—f6+

Сдался.

Нет спасения от мата в два хода.

Этой партии присужден специальный приз „Daily Mail“ за лучшую партию, выигранную иностранцем.

З а к л ю ч е н и е.

В начале этой книги я обещал осветить, если позволит место, несколько пунктов, полезных для начинающих, но, быть может, не лишенных некоторого значения и для более опытных шахматистов. С этой целью я излагаю здесь основные положения части моей лекции, читанной мною 15 ноября 1919 года в „Hampstead Chess Club“.

Несколько времени тому назад один шахматист попросил меня дать несколько советов для рядовых игроков. Я спросил его, в чем, по его мнению, заключается общий недостаток таких игроков? Он ответил, что одни из них неумеренно агрессивны, другие же, наоборот, не агрессивны совсем. По этому поводу я хотел бы заметить, что и то и другое ошибочно, но если выбирать между этими двумя видами, то гораздо лучше быть неумеренно агрессивным.

Партия может быть разделена на три части:

1. Дебют.
2. Середина игры.
3. Эндшпиль.

Как общее правило, вы должны стараться приобрести одинаковое умение во всех трех частях. Независимо от того—слабый или сильный вы игрок, вы должны стремиться быть одинаково сильным во всех трех частях. В отношении к дебюту вы должны помнить, что основным принципом его является—быстрое и деятельное развитие. Вы не должны забывать, что каждая выведенная фигура должна занять надлежащее место. Основной принцип середины игры заключается в координировании фигур, и в этом как раз большинство игроков и проявляют слабость.

Многие пытаются атаковать, в то время как их фигуры разбросаны по доске без всякого согласования в действии, и в конце концов такие игроки с удивлением ищут, где же это они ошиблись в партии? Вы должны координировать действие ваших фигур, и это—основной принцип всей игры. В эндшпиле необходимо играть точно и не теряя

темпов; каждый ход, выигрывающий или сберегающий время, должен быть учтен немедленно.

Таковы, в общих чертах, принципы игры.

Владеть инициативой является определенным преимуществом, и раз захватив ее, вы должны стремиться удерживать ее. Если ваш противник, владеющий инициативой, упускает ее по тем или иным обстоятельствам, вы должны захватить ее. Сильный игрок может иногда оставаться пассивным и позволить атаковать себя, если он предполагает, что его противник рано или поздно сделает плохой ход; но для начинающего или посредственного шахматиста пассивная игра—смерть! Такой игрок должен быть агрессивным. Он должен атаковать, потому что только таким путем он сможет развить свою изобретательность, что очень важно в шахматах.

Другим очень важным моментом является экономия сил при защите. Есть игроки, которые чрезвычайно пугаются, когда нападают на их пешку или фигуру, и в особенности—когда атакуют их короля; на защиту его они подводят все свои фигуры. Это—ошибочно. Вы всегда должны стараться защищать своего короля возможно меньшим числом фигур. Использовать возможно большее число фигур нужно лишь в атаке на короля противника. Нападая же на какую-нибудь другую фигуру, пользуйтесь лишь тем количеством сил, которые нужны вам, чтобы достигнуть цели.

Разыгрывая дебют, вы, по всей вероятности, можете встретиться с ответным ходом, которого вы никогда не видали. Вы спросите сами себя: „Как мне играть?“ Ответ таков: „Играйте так, как подсказывает здравый смысл“. Выводите быстро ваши фигуры и ставьте их на безопасные места. Быть может, вы не сделаете сильнейшего хода, играя таким образом, но это послужит вам уроком для следующей партии. Руководящим остается все же принцип: вводить возможно быстрее свои фигуры в игру.

Я бы хотел еще заметить, что большинство игроков не любят проигрывать и считают проигрыш чем-то позорным. Это ложный взгляд. Те, кто хотя бы совершенствоваться, должны смотреть на свои проигрыши, как на уроки, и учиться по ним—чего избегать в будущем. Вы должны также быть решительными в ваших суждениях. Если вы думаете, что ваш ход хорош—делайте его. Опыт—лучший учитель. Многие, придумав во время игры какой-нибудь маневр и считая его хорошим, боятся сделать его. Напрасно! Вы должны решиться и без всякого колебания сделать то, что вам кажется хорошим.

ПЕРЕЧЕНЬ ПАРТИЙ.

Противники:	Дата.	Дебют:	Стр.
1. Х. Корцо—Х. Р. Капабланка	1900	Гамбит Гампе—Алгайера	7
2. Х. Р. К.—Х. Корцо	1900	Дебют ферзевых пешек .	9
3. Р. Раубичек—Х. Р. К.	1906	Королевский гамбит . .	13
4. Х. Р. К.—Р. Раубичек	1906	Испанская	14
5 А. Фокс—Х. Р. К.	1906	"	16
6. Х. Р. К.—Дэвидсон и Фергюсон	1907	"	17
7. Ф. Маршаль—Х. Р. К.	1909	Отказ. ферзевый гамбит	22
8. Х. Р. К.—Ф. Маршаль	1909	Испанская	26
9. Ф. Маршаль—Х. Р. К.	1909	Отказ. ферзевый гамбит	28
10. " "	1909	" " "	32
11. Х. Р. К.—Д-г О. С. Бернштейн .	1911	Испанская	38
12. " —Д. Яновский	1911	Дебют ферзевых пешек .	41
13. " —Роландо Илла	1911	" " "	49
14. " —Л. Молина	1911	Отказ. ферзевый гамбит	52
15. Клайн—Х. Р. К.	1913	Неправильное начало . .	55
16 Х. Корцо—Х. Р. К.	1913	" " "	58
17. Х. Р. К.—О. Хайес	1913	Испанская	61
18. " —Дуз Хотимирский	1913	"	68
19. " —А. Алехин	1913	Отказ. ферзевый гамбит	71
20. Блюменфельд и Павлов—Х. Р. К.	1914	Шотландская	74
21. Д-г О. С. Бернштейн—Х. Р. К. .	1914	Отказ. ферзевый гамбит	76
22. Нимцович—Х. Р. К.	1914	Дебют четырех коней . .	79
23. Д-г Кауфман и Фэндрих—Х. Р. К.	1914	Французская	84
24. Х. Р. К.—Д-г О. С. Бернштейн .	1914	Отказ. ферзевый гамбит	89
25. Нимцович—Х. Р. К.	1914	Дебют четырех коней .	93
26. Х. Р. К.—Л. Молина и Руйз . . .	1914	Отказ. Королевск. гамбит	97
27. " —О. Хайес	1915	Испанская	101
28. " —Блэк	1916	"	105
29. " —А. Шредер	1916	Отказ. ферзевый гамбит	109
30. Д. Яновский—Х. Р. К.	1916	" " "	112
31. Х. Р. К.—Ф. Маршаль	1918	Испанская	117
32. " —Д. Яновский	1918	Отказ. ферзевый гамбит	122
33. " —Б. Костич	1919	Русская	125
34. " —Ф. Ятс	1919	Испанская	130
35. " —Р. Скотт	1919	Отказ. ферзевый гамбит	133

Открыта подписка на 1924 г.
НА ЕЖЕМЕСЯЧНЫЙ ЖУРНАЛ
≡ „ШАХМАТЫ“ ≡

3-й год издания.

Состав редакции: Н. И. Греков, Л. Б. Залкинд, Л. А. Исаев,
В. И. Ненароков, В. Н. Платов и Н. П. Целиков.

ПОДПИСНАЯ ЦЕНА:

На 1 г. (с 1-го января по 31-е декабря 1924 г.) с пересылкой
и доставкой (в зол. валюте) 5 р. — к.
Без пересылки 4 „ — „
На ½ г. с пересылкой 2 „ 50 „
Без пересылки 2 „ — „

Цена комплекта „Шахмат“ за 1923 г. 4 р. зол. Отдельные
№№ 1/2, 3/4, 5 и 6 по 45 к. 7/8, 9/10 и 11/12 по 75 к. За 1922 г.
№ 4—35 к., № 5/6—45 к. За границу 3 доллара.

Деньги можно пересылать почтовыми марками, что особенно жела-
тельно для Редакции со стороны лиц, живущих далеко от Москвы
(Сибирь, Туркестан, Кавказ и пр.).

АДРЕС ДЛЯ ПИСЕМ И ДЕНЕЖНЫХ ПЕРЕВОДОВ

Москва, Каретно-Садовая, № 20, кв. 31.

Владимиру Ивановичу НЕНАРОКОВУ.

Лично можно видеть по воскресен и четвергам от 2 до 5.

Редактор-издатель **Николай Иванович Греков.**

Н. И. Греков и В. И. Ненароков.

РУКОВОДСТВО
К ИЗУЧЕНИЮ
ШАХМАТНОЙ ИГРЫ.

Курс теории шахматной игры, составленный согласно
новейшим теоретическим исследованиям и данным
последних международных турниров, со многими
диаграммами и партиями новейших и прежних
состязаний.

ИЗДАНИЕ БУДЕТ ЗАКОНЧЕНО ЛЕТОМ 1924 г.

Цена каждого выпуска 45 к. зол. с пересылкой
Подписка и продажа отдельных выпусков произво-
дится в редакции
„ Ш А Х М А Т “.

Типография Воен. Изд. Пуокра „Красная Звезда“, ул. Гоголя, 9.

Ленинградский Гублит № 5353.

Тираж 3000

7 695.17

СКЛАД ИЗДАНИЙ
„КРАСНАЯ ЗВЕЗДА“
МОСКВА

Большая Лубянка 1, тел. 5-84-03.
Уг. Ильинки и Красной пл., тел. 5-84-04.